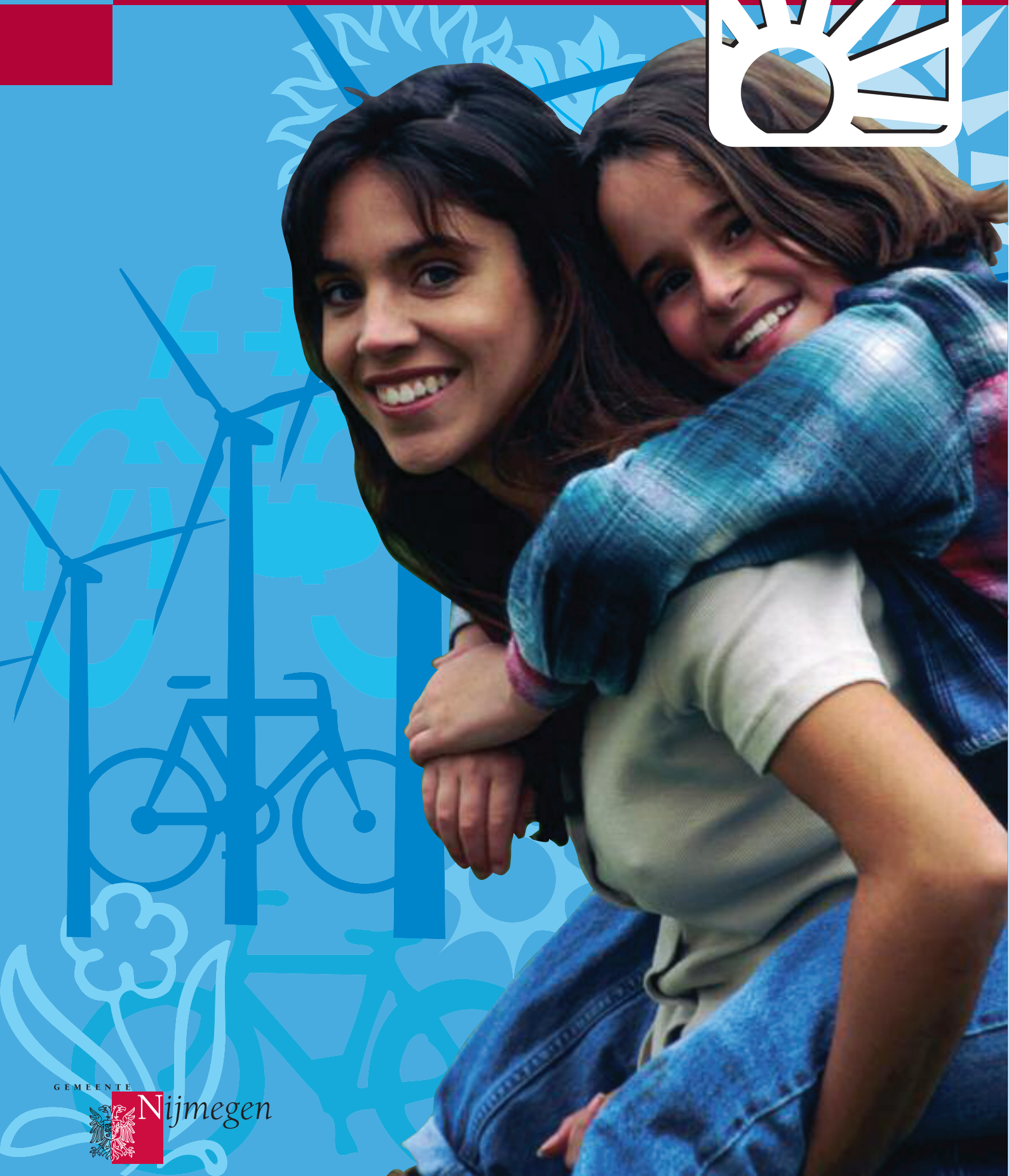


Actualisatie Milieubeleidsplan Gemeente Nijmegen

Bruggen bouwen naar een duurzaam Nijmegen

2007 – 2010



GEMEENTE



Nijmegen

Actualisatie Milieubeleidsplan Gemeente Nijmegen
Bruggen bouwen naar een duurzaam Nijmegen
2007 – 2010

Inhoudsopgave

Inleiding	6
1 De grote uitdagingen	8
1.1 Energie en klimaat	8
1.2 Duurzaam inkopen	10
2 De gezonde stad	12
2.1 Inleiding	12
2.2 Lucht	12
2.2 Bodem	14
2.4 Water	14
2.5 Straling	15
3 De leefbare stad	17
3.1 Inleiding	17
3.2 Geluid	17
3.3 Geur	17
3.4 Licht	18
3.5 Afval	18
3.6 Evenementen	19
4 De veilige stad	20
4.1 Inleiding	20
4.2 Bedrijvigheid	20
4.3 Vervoer gevaarlijke stoffen	20
5 De bereikbare stad	22
5.1 Inleiding	22
5.2 Personenvervoer	22
5.3 Collectief vervoer	23
5.4 Vrachtvervoer	23
6 De hoogwaardige stad	24
6.1 Inleiding	24
6.2 Woon- en vestigingsklimaat	24
6.3 Ruimte	25
6.4 Groen en water	26
7 Samen werken	27
Bijlage 1: Realisaties NMBP 2002 - 2005	29
Bijlage 2: Zienswijzen van externe organisaties op het “concept voorontwerp Nijmeegs Milieubeleidsplan 2006-2010”	34

Inleiding

6

Dit plan is een actualisatie van het Milieubeleidsplan 2002-2005. Daarnaast speelt het in op enkele actuele en indringende nieuwe thema's. Het loopt tot 2010. Het geeft inzicht in de koers die we varen en bevat uitgangspunten voor andere beleidsdisciplines. Doordat het expliciet aangeeft waar onze inspanningen op zijn gericht vergroten we de mogelijkheden om aanvullende financiële bronnen aan te boren.

De lopende zaken pakken we nu al goed aan. We zullen die met eventueel noodzakelijke aanpassingen voortzetten. De komende jaren pakken we vooral nieuwe uitdagingen op. We staan voor grote opgaven die nu extra aandacht vragen. We willen milieubeleid daarbij zien als een discipline die kan bijdragen aan het vervullen van maatschappelijke wensen, oplossen van maatschappelijke vraagstukken, realiseren van overheidsdoelen en bijdragen aan een bereikbare, leefbare, gezonde en veilige stad.

We nemen onze verantwoordelijkheid als meedenker in en uitvoerder van landelijk beleid en als partner van de provincie en de ons omringende gemeenten.

De uitdagingen liggen in de stad zelf en in haar omgeving, maar ook in de rol van de stad in het mede oplossen van nationale en mondiale problemen:

- Nijmegen is een compact bebouwde stad. Dat heeft voordelen, zoals korte afstanden waardoor fietsen aantrekkelijk is en er voldoende draagvlak is voor openbaar vervoer. Maar veel mensen dicht opeen maakt aandacht voor thema's als geluidshinder, lichthinder en luchtverontreiniging noodzakelijk.
- Nijmegen is een stad die haar leefbaarheid, gezondheid en toeristische aantrekkelijkheid voor een groot deel ontleent aan haar prachtige omgeving. We mogen en zullen niet achterblijven als het gaat om het behoud, beheer en de ontwikkeling van het groen in de stad en het haar omringende landschap.
- Internationaal, landelijk en lokaal speelt in steeds sterkere mate de dreiging van een te grote opwarming van de aarde. Elke gemeenschap, hoe klein ook, zal haar verantwoordelijkheid moeten nemen in de oplossing van de problemen en dilemma's die daarmee samenhangen.

Klimaatbeleid is de komende jaren de belangrijkste prioriteit binnen het Nijmeegse milieu- en duurzaamheidsbeleid. Hieraan zijn luchtkwaliteit, energie en de energievoorzieningszekerheid gekoppeld.

Verantwoord inkopen van producten is een eerste en uitermate belangrijke stap naar duurzaamheid en betekent een lagere milieubelasting. Mede omdat we daarmee het goede voorbeeld kunnen geven is duurzaam inkopen een tweede prioriteit.

ACTIEF EN SAMEN

Wij willen een actieve rol vervullen om de moeilijke opgaven in de komende jaren succesvol op te pakken. Samen met burgers, ondernemers en belangenorganisaties, met andere overheden (Provincie, Stadsregio KAN, buurgemeenten) buitenlandse partners (Duitsland, Stedenbanden) en met oog voor alle relevante belangen.

We kiezen opnieuw voor een actieve aanpak, waarbij we de nieuwste inzichten op milieugebied meenemen, zodat de stad goed voorbereid is op de opgaven die komende jaren voor haar liggen.

STATUS VAN HET PLAN

Dit plan geeft aan waar we de komende vier jaar naar toe willen: wat zijn de opgaven waar wij voor staan? Wat zijn onze ambities? Of te wel: wat komt op ons als gemeente af? Het bevat, om flexibel te kunnen inspelen op de steeds wijzigende omstandigheden (onderzoek, normen, wetgeving, financiële mogelijkheden) globale doelstellingen en geen concrete uitwerkingen.

In de begroting, met name de programma's Milieu en Groen en het Milieu Uitvoeringsprogramma, werken we de ambities verder uit in concrete doelstellingen en maatregelen. Op basis daarvan kan de uitwerking van dit plan worden verantwoord en waar nodig worden bijgesteld.

We gaan vooral in op de mogelijkheden die we als gemeente zelf hebben en waarvoor we draagvlak kunnen vinden bij de partijen waar we mee samenwerken.

1 De grote uitdagingen

We willen de komende jaren de lopende zaken zo goed mogelijk voortzetten.

In de hoofdstukken 2 tot en met 6 zullen we op deze lopende zaken ingaan aan de hand van een aantal thema's. Wij zullen de huidige uitvoeringsniveaus en de huidige prestaties binnen die thema's vasthouden en aan de actualiteit aanpassen.

De actualiteit vraagt van ons om daarnaast enkele prioritaire gebieden aan te wijzen. Komende jaren zullen we speciaal focussen op en investeren in geld en menskracht voor het klimaat- en energievraagstuk en duurzaam inkopen.

1.1 ENERGIE EN KLIMAAT

Verbruik van fossiele brandstoffen heeft nadelige gevolgen voor het klimaat, het milieu en de energievoorzieningszekerheid.

Klimaat

Het versterkte broeikaseffect, het gevolg van toegenomen broeikasgassen (o.a. CO₂) in de atmosfeer, is ook in Nijmegen merkbaar. Door extremer weer, mede het gevolg van het versterkte broeikaseffect, moet de Waal bij tijden veel water verwerken of juist heel weinig.

De fysieke en economische effecten zijn voor onze stad aanzienlijk. Voorbeelden zijn de dijk teruglegging in Lent, de ophoging van de waterkering op de Waalkade en de afgelasting van de Vierdaagse in 2006.

Zelfs wanneer we mondiaal fors inzetten op beperking van CO₂ uitstoot lijkt een temperatuurstijging van 2°C in deze eeuw onafwendbaar. Dit heeft grote gevolgen voor Nederland dat half onder de zeespiegel ligt. Nijmegen kan, bij een hogere temperatuurstijging dan 2°C, aan zee komen te liggen.

We zitten in het zelfde schuitje als landen als Bangladesh en Tonga, alleen hebben we de morele plicht en de welvaart om mondiaal mee te werken aan klimaatmaatregelen.

De jeugd houdt de volwassenen een spiegel voor met de vraag: hoe zorgen jullie ervoor dat wij in de toekomst droge voeten houden?

Onlangs is door Nicholas Stern, voormalig wereldbankeconoom, in opdracht van de Britse regering berekend wat de economische effecten zijn van klimaatverandering. Bij voortzetting van ons huidige economische gedrag (business as usual) komt hij op een inkrimping van de economie met 5 tot 20%.

Energievoorzieningszekerheid

Bovenop de economische effecten van klimaatverandering zijn er nu al economische effecten doordat het steeds kostbaarder wordt om fossiele brandstoffen beschikbaar te maken. Het aandeel van de energiekosten in de woonlasten neemt daardoor toe wat weer van invloed is op de koopkracht van huishoudens. De energieprijzen zal structureel hoog blijven. De gasprijs is sinds 2000 bijvoorbeeld verdubbeld. Als land zijn we kwetsbaar, omdat we erg afhankelijk zijn van de import van fossiele brandstoffen.

Maar wat moeten we in Nijmegen met twee gigantische mondiale problemen?

Als we ons aandeel hierin beschouwen blijkt dat bedrijven en burgers in Nijmegen 0,01% van de mondiale fossiele consumptie voor hun rekening nemen. We kunnen dus niet alleen maar naar anderen wijzen.

Transitie noodzakelijk

Om de problemen het hoofd te bieden gaan we forser inzetten op energiebesparing en omschakelen naar duurzame energie. Stern heeft becijferd dat we, als we daar meteen mee beginnen en daarvoor mondiaal 1% van ons bruto binnenlands product inzetten, de noodzakelijke omschakeling effectief kunnen realiseren.

Landelijk is een transitieplatform actief dat pleit voor een verdubbeling van de huidige inzet (budget). Het geschetste doemscenario kan door een gecombineerde aanpak van de problemen overgaan in een perspectief van een schone, gezonde en duurzame samenleving, waarin we in onze energiebehoefte kunnen voorzien maar niet meer verslaafd zijn aan vervuilende fossiele brandstoffen.

Het belangrijkste kenmerk van duurzame energie is dat nagenoeg alle technieken een decentraal karakter hebben. Ruimte is schaars en we willen die schaarse groene ruimte reserveren voor natuur en kunnen gebruiken om te recreëren. Daarom zal de opwekking van duurzame energie in Nijmegen zichtbaarder worden: zonnepanelen en windturbines. Bestaande netten (elektriciteit, gas en warmte) zijn alle in principe geschikt voor invoering van duurzame energie. Een glasvezelnetwerk is wenselijk in verband met de aansturing van de distributie van decentraal opgewekte energie.

We moeten en kunnen een bijdrage leveren aan de overgang naar duurzame energie. Nijmegen is een kennisstad. We nemen het initiatief in de samenwerking met derden zodat we sneller resultaten kunnen bereiken.

Intensivering klimaat- en energie acties

Het energiebeleid van de rijksoverheid is nu gericht op het zo kosteneffectief mogelijk realiseren van doelstellingen in 2010 op het gebied van CO₂-emissiereductie, energiebesparing en duurzame energie. Het streven om de doelstelling van het Kyotoverdrag (dat loopt van 2008-2012) te halen lijkt te gaan lukken.

Het garanderen van de voorzieningszekerheid en het aanpakken van het mondiale klimaatprobleem zijn de afgelopen jaren urgenter geworden. De Algemene Energie Raad, de Raad voor internationale vraagstukken en de Wetenschappelijke Raad voor het Regeringsbeleid hebben, deels gezamenlijk, aanbevelingen gedaan om het energiebeleid in internationale samenhang en op langere termijn te bekijken. Er lijkt bij de politiek meer draagvlak te zijn om het noodzakelijke transitieproces te versterken.

Met het Klimaatplan 2004-2007 doet Nijmegen mee in het klimaatconvenant met het Rijk en benutten we de lokale mogelijkheden om optimaal bij te dragen aan het Kyoto-verdrag. Door uitvoering van dit klimaatplan voldoen we aan de noodzakelijke lokale bijdrage om in totaal 6% CO₂ reductie te realiseren.

We zullen het klimaatbeleid, vooruitlopend op een nieuw convenant met het Rijk, al in 2007 intensiveren.

De energieprijzen zal blijven stijgen. Door het bouwen van energiezuinige woningen en gebouwen wordt veel energie en dus ook geld bespaard. Ook gaan we in samenwerking met woningcorporaties en welzijnsorganisaties investeren in energiebesparing in en om huis. De succesvolle actie "Energie besparen, snel verdiend" wordt vervolgd.

De communicatie over en weer met andere beleidsvelden wordt daarmee belangrijker. Het gaat daarbij immers ook om bouwen, economie, inkomensbeleid, lucht en verkeer. Deze samenwerking zullen we bevorderen.

Duurzame energie

De verwachting is dat we nog intensiever in gaan zetten op duurzame energie. We hebben namelijk een belangrijke rol in het transitieproces: er zijn lokale instrumenten die we effectief kunnen inzetten om de omschakeling te bewerkstelligen.

Wij hebben mogelijkheden bij nieuwbouw van woningen en utiliteit, voor energiebesparing bij bedrijven, schoner transport en het bevorderen van duurzame energie.

Zonne-energie is beter voor het milieu dan energie uit aardgas of steenkool. Bij de productie van zonne-energie komen geen schadelijke stoffen in de atmosfeer.

De zon wordt op twee manieren benut voor het opwekken van energie: zonnecollectoren verwarmen water voor huishoudelijk gebruik (kraanwater, verwarming), terwijl zonnepanelen zonlicht omzetten in elektriciteit. Voor beide zien we een toekomst weggelegd. We gaan na of we met een Zonnekracht team Nijmegen het gebruik van zonnepanelen kunnen bevorderen.

Net als zonne-energie is windenergie een vorm van duurzame energie. Wij willen op de Grift vijf windmolens plaatsen. Met deze windmolens worden in totaal 7500 woningen van duurzame energie voorzien. Ook zetten we in op Biogas in combinatie met bussen op aardgas.

We zullen onze ambities op het gebied van duurzame energie bepalen. Daarbij laten we ons inspireren door de ambities van de CCP (Cities for Climate Protection) (30% vermindering van de uitstoot van CO₂ in 2020 en 80% in 2050 door besparen, zon en wind).

We bevorderen dat de Nijmeegse energiecentrale duurzame energiebronnen verstoekt.

Wij zullen het Nieuwe Rijden¹ bevorderen.

1.2 DUURZAAM INKOPEN

Een duurzame samenleving begint bij de inkoop van producten die op een verantwoorde manier geproduceerd zijn. Het milieu wordt dan zo min mogelijk belast. Sociale aspecten, zoals arbeidsvoorwaarden en tegengaan van kinderarbeid spelen daarbij ook een belangrijke rol. De productie van laagwaardige producten wordt minder aantrekkelijk als er weinig vraag naar is.

Overheden zijn grote klanten. Er valt dus veel winst te halen met duurzaam inkopen. Ook in Nijmegen. We hebben een belangrijke voorbeeldfunctie voor onze inwoners.

In 2005 hebben we de deelnameverklaring “Duurzaam Inkopen” ondertekend. Hiermee hebben we uitgesproken duurzaamheid serieus te nemen en te betrekken in het inkoopproces. Dat betekent dat we de criteria voor duurzaam inkopen zullen benoemen en toepassen.

¹ Het Nieuwe Rijden heeft als doel om automobilisten, beroepschauffeurs en wagenparkbeheerders aan te zetten tot een energie-efficiënter aankoop- en rijgedrag. Behalve een positief effect op het energiegebruik en de CO₂-emissie heeft Het Nieuwe Rijden ook positieve effecten op o.a. de uitstoot van overige emissies, de verkeersveiligheid en het onderhoud van voertuigen.

Momenteel kopen we al duurzame producten in zoals groene stroom, energiezuinige lampen en zonne-energie (Stadhuis, Stadsbedrijven). We gaan ons wagenpark schoner maken met aardgasvoertuigen, die later kunnen overschakelen op klimaatneutraal biogas en bij gemeentelijke projecten gebruiken we alleen FSC-hout.

Vaak wordt gedacht dat duurzame producten altijd duurder zijn. Dat is onterecht. Ook al zou de aanschafprijs hoger zijn, de totale kosten kunnen lager liggen. Een mooi voorbeeld is de spaarlamp.

De Tweede kamer heeft besloten dat in 2010 de inkopen van de Rijksoverheid 100% duurzaam moeten zijn en dat meer dan 50% van de inkopen van de gemeenten in 2010 aan criteria van duurzaam inkopen moeten voldoen.

Om de doelstelling te halen zullen we duurzaamheid integreren in onze gemeentelijk aankoopproces. Afwijken van deze doelstelling is alleen aan de orde als daarvoor goede argumenten zijn. Zo kan de duurzame variant van producten niet beschikbaar zijn, minder van kwaliteit zijn of de meerprijs kan te hoog zijn.

2 De gezonde stad

2.1

INLEIDING

Het milieubeleid en de daaruit voortvloeiende kwaliteitsnormen voor lucht, bodem en water zijn mede ingegeven door de wens negatieve gezondheidseffecten zoveel mogelijk te beperken.

Voorals de stedelijke luchtkwaliteit moet dringend verbeterd worden. De EU-normen worden bij lange na niet gehaald. Het centrale dilemma hier is mobiliteit versus gezondheid.

Nieuw is de aandacht voor straling, dat met het plaatsen van UMTS zendmasten en de aanwezigheid van hoogspanningsleidingen onderwerp van discussie is geworden.

2.2

LUCHT

Luchtverontreiniging in verstedelijkte gebieden veroorzaakt in Nederland naar schatting 18.000 vroegtijdige sterfgevallen per jaar. Dat komt neer op enkele honderden Nijmegenaren per jaar. Daarnaast ondervinden talloze inwoners gezondheidsklachten door een te grote concentratie van verontreiniging. Leven in een slechte luchtkwaliteit staat qua gezondheidsrisico op gelijke voet met roken.

Verantwoordelijk voor de slechte stedelijke luchtkwaliteit zijn de industrie, landbouw, huishoudens (kachels en open haarden) en verkeer.

De uitstoot door landbouw en industrie (Ruhrgebied) draagt in Nijmegen vooral bij aan de achtergrondconcentratie. Daarop hebben wij geen invloed. Op lokaal niveau dragen vooral verkeer en in mindere mate huishoudens bij aan een verhoging van deze achtergrondconcentraties tot boven de Europese gezondheidsnormen.

Het niet voldoen aan deze normen leidt ook tot economische stagnatie. In de Nederlandse wetgeving moeten namelijk alle ruimtelijke ontwikkelingen getoetst worden aan deze normen. Ze kunnen geen doorgang vinden als zij daaraan niet voldoen.

Tegen deze achtergrond is het versneld verminderen van de schadelijke uitstoot door verkeer één van de belangrijkste thema's van het Nijmeegse milieubeleid voor de komende jaren. Door hierbij een directe link te leggen met geluid- en klimaatbeleid en de energievoorziening kunnen we op meerdere fronten flinke winst boeken.

Natuurlijk zijn er in Nijmegen ook bedrijven gevestigd die door hun uitstoot bijdragen aan de achtergrondconcentratie van bepaalde stoffen in de lucht. Bedrijven hebben afgelopen decennia echter al veel maatregelen genomen om hun uitstoot te verminderen met als gevolg dat de achtergrondconcentraties fors zijn gedaald. Dit is te danken aan vergunningverlening en handhaving maar ook aan een groeiende aandacht voor maatschappelijk verantwoord ondernemen. Door bestuurlijke samenwerking tussen overheden, ondernemers en milieu- en bewonersgroepen is ook het nodige bereikt: de uitstoot van de Electrabel centrale is gehalveerd en de Nijmeegse IJzergieterij wordt voorzien van extra stoffiltering. In de industrie wordt vandaag de dag het principe "best beschikbare techniek" overal toegepast en er zijn er goede afspraken gemaakt over vergunningen van grote bedrijven.

De laatste decennia hebben we bovendien industriële bedrijven uit woonwijken geplaatst en geconcentreerd op bedrijventerreinen, waarmee de gezondheidssituatie is verbeterd. Deze lijn zet zich door in Koers West waar bedrijven worden verplaatst en op hun nieuwe locatie worden voorzien van de nieuwste technieken waardoor de uitstoot tot vrijwel nul wordt gereduceerd.

Bedrijfsgebonden verkeer (vrachtwagens) vraagt echter wel nog volop de aandacht. Hier is nog veel winst te halen. Daarnaast hebben ook dieselbussen, personenverkeer en in een stad als Nijmegen ook de scheepvaart onze aandacht. Bij het laatste aspect speelt vooral het Rijk een rol.

Een grote kwaliteitsslag kunnen we dus vooral maken door de aanpak van uitstoot door verkeer, dat op leefniveau een veel grotere impact heeft dan industrie: ongeveer een factor 10.

Weliswaar zijn auto's steeds schoner geworden, maar door de toename van het aantal transportbewegingen wordt dit positieve effect ruimschoots teniet gedaan. Wij zetten daarom in op efficiënter transport waar dat kan en verder op een versnelde verschoning van voertuigen. Daardoor ontstaat een verdergaande ont koppeling tussen groei van verkeer en milieu- en gezondheidsschade.

Sinds 2004 werken we via het "Uitvoeringsprogramma Verbetering Luchtkwaliteit" op meerdere fronten aan verbetering van de stedelijke luchtkwaliteit. Zo stellen we strenge milieueisen in concessievoorwaarden voor bijvoorbeeld het openbaar vervoer. Met bedrijven werken we samen aan efficiënter en schoner transport. Voorbeelden hiervan zijn de vervoersmanagementplannen voor bedrijven in Nijmegen-West en stadsdistributieprojecten in het centrum. Verder verbeteren we de doorstroming op hoofdwegen in de stad. Door het nemen van bronmaatregelen anticiperen we op het tegengaan van heel fijn stof (PM_{2,5}). In de toekomst worden ook voor PM_{2,5} normen verwacht.

Ook roepen we Nijmeegse burgers op zelf een rol te spelen in het bereiken van een gezondere en beter bereikbare stad door vaker de fiets te pakken en de auto te laten staan voor korte stadsritten (die ongeveer 80% van het autoverkeer uitmaken). Het gebruik van de fiets stimuleren we door het aanleggen van hoogwaardige fietsroutes en fietsvoorzieningen.

We gaan ons eigen wagenpark schoner maken met aardgasvoertuigen, die later kunnen overschakelen op klimaatneutraal biogas.

Op plaatsen waar bronmaatregelen nog tekort schieten zetten we groenaanplant als middel tegen luchtvervuiling in. Blokhagen langs wegen blijken 10 tot 15% fijn stof te kunnen afvangen. Bomenrijen kunnen de wind zo reguleren dat de vervuiling wordt verminderd.

Op dit moment werken we aan het opschalen van al deze maatregelen naar regionaal niveau. Dat heeft te maken met de nieuwe Wet Luchtkwaliteit die begin 2007 van kracht wordt. Hierin worden per regio rijks-, provinciale en lokale maatregelen gebundeld tot één programma, waarmee de luchtkwaliteit op alle fronten wordt verbeterd. De effectiviteit van de maatregelen zal hierdoor toenemen. Zonder maatregelen in regionaal verband zullen de Europese normen niet op tijd worden gehaald. Met samenwerking komt eindelijk zicht op het behalen van de Europese normen: fijn stof in 2010 en stikstofdioxide in 2015. Met een goede onderbouwing van dit vooruitzicht hoopt het Rijk ook de belemmeringen die de Europese luchtnormen nu opleveren voor bouw- en infrastructurele projecten op te heffen.

Bodemverontreiniging heeft in het verleden geleid tot situaties die gevaar opleverden voor de volksgezondheid. Voor zover nu bekend zijn er nergens in Nijmegen directe gevaren voor de volksgezondheid te verwachten door de kwaliteit van de bodem. Het bodemprogramma is zo ingericht dat uiterlijk in 2015 de spoedeisende verontreinigingen zijn beheerst, waarbij de spoedeisendheid is gebaseerd op de risico's voor de volksgezondheid, het ecosysteem en op de verspreiding. Voor 2030 zijn dan de niet spoedeisende verontreinigingen beheerst.

Hoe we dit willen realiseren is beschreven in het Grote Stedenbeleid/MOPIII.

Het beleid gaat zich verder richten op een bewuster en duurzamer gebruik, waarbij de (gebruiks)waarde van de bodem behouden moet blijven. Gebruikers krijgen meer eigen verantwoordelijkheid. Gemeenten en provincies moeten bij ruimtelijke ordening en inrichting bewuster rekening houden met de toestand en de functies van de bodem (archeologisch, landschappelijke waarde, grondwaterbeheer etc.). Zij krijgen samen met de waterschappen meer ruimte voor het realiseren van gebiedsgerichte oplossingen. Gemeenten krijgen de mogelijkheid om lokaal afwijkende normen te bepalen. Deze kunnen strenger of minder streng zijn dan de landelijke.

Dit krijgt zijn beslag in een 'bodemvisie' die we de komende periode in samenwerking met de provincie Gelderland en de gemeente Arnhem zullen opstellen.

Tegelijkertijd met het opstellen van de bodemvisie zullen we gebruik maken van de mogelijkheid om lokale normen vast te stellen, en onze lokale bodemambities vast te stellen. Hiermee vervangen we de huidige bodemkwaliteitskaart en bodembeheerplan.

Wij willen bij elk bedrijf een verwaarloosbaar risico op het ontstaan van bodemverontreiniging realiseren. Dit komt overeen met het hoogste NRB-beschermingsniveau.²

Ter wille van een duurzame waterketen en een gezond en veerkrachtig watersysteem voeren we in Nijmegen tal van maatregelen uit, variërend van zichtbaar afkoppelen van hemelwater en aanpassingen van het rioolstelsel tot het uitbaggeren en herinrichten van de stadswateren. Daarbij ligt de nadruk op het saneren van tekortkomingen in de verouderde rioleringsstelsels, het afkoppelen en de aanleg van natuurvriendelijke oevers.

De riolering zal de komende jaren extra aandacht vragen. Veel rioleringen moeten worden vervangen. Steeds vaker zal dit geheel ondergronds kunnen gebeuren, waardoor inwoners minder overlast ondervinden. Het lekken van verontreinigd rioolwater heeft gevolgen voor de kwaliteit van de bodem en het grondwater. Het adequaat onderhouden van het rioleringsstelsel is onderdeel van onze wettelijke taak om de volksgezondheid te beschermen. Deze zorgplicht wordt in de nieuwe Wet Gemeentelijke Watertaken straks verbreed met een zorgplicht voor de afvoer van hemelwater en grondwater.

We gaan door met het op grote schaal afkoppelen van bestaand verhard oppervlak van het gemengde stelsel. Hiervoor wordt elke kans tot meeliften bij bijvoorbeeld wegconstructies aangegrepen. Maar ook zullen we vaker autonoom afkoppelen, zoals in Grootstal. In 2007 stellen we een beleidsplan en een monitoringsplan afkoppelen op, waarin we kaders en richtlijnen zullen beschrijven.

2

Nederlandse Richtlijn Bodembescherming

De kwaliteit van de stadswateren is de afgelopen jaren fors verbeterd. Nagenoeg alle wateren voldoen aan de basisnormen voor waterkwaliteit. In enkele vijvers komt wel een ecologisch probleem voor in de vorm van algen of Botulisme. Dit probleem pakken we samen met het Waterschap aan. De huidige aanpak wordt ongewijzigd voortgezet.

We zijn volop betrokken in de planvorming rond de Kader Richtlijn Water. Hiervoor worden samen met het Waterschap Rivierenland (deel)stroomgebiedsbeheerplannen opgesteld.

Veel vijvers, die in beheer zijn bij het waterschap, krijgen natuurvriendelijke oevers, waardoor het leefgebied voor planten en dieren wordt vergroot en verbeterd. Bovendien wordt hierdoor ook het water gezuiverd en de beleving versterkt. Het achterstallig onderhoud aan de stadswateren wordt weggewerkt door baggeren en herstel van de beschoeiingen.

Schoon zoet water zal in de toekomst een schaars goed worden. Van het totale verbruik van 1,1 biljoen liter nemen huishoudens 0,7 biljoen liter voor hun rekening. De rest wordt voornamelijk gebruikt door de industrie en de landbouw.

Het zandfilter dat samen met Waterschap Rivierenland bij de rioolwaterzuiveringsinstallatie is gebouwd werkt uitstekend. Het zandfilter zorgt voor een verdere zuivering van het effluent, voordat het geloosd wordt op het oppervlaktewater.

Door de klimaatverandering moeten we rekening houden met nattere winters en meer smelt- en regenwater dat vanuit het achterland in onze rivieren terechtkomt. Hierdoor zal het waterniveau stijgen, waardoor zich overstromingen kunnen voordoen. We werken, samen met vele andere overheden, aan een adequate bescherming van de inwoners van onze stad. Door het actieve afkoppelbeleid zorgen we ook voor meer infiltratie van regenwater in de bodem en minder afvoer naar de rivieren.

2.5 STRALING

UMTS antennes

Steeds meer mensen gebruiken een mobiele telefoon en maken gebruik van de mogelijkheden om mobiel te internetten en om beeld- en geluidsbestanden te versturen. Om aan deze behoeften te kunnen voldoen worden UMTS-antennes op hoge gebouwen en masten geplaatst. Om draadloos communiceren mogelijk te maken worden elektromagnetische velden opgewekt.

Er zijn mensen die zich zorgen maken over de mogelijke negatieve gevolgen van de elektromagnetische velden op de gezondheid. Ondanks de onderzoeken die al zijn gedaan, bestaat nog onzekerheid over de mogelijke schadelijke effecten van blootstelling aan elektromagnetische velden op de lange termijn.

In 2002 zijn afspraken gemaakt met het Rijk, de Vereniging van Nederlandse Gemeenten en telecombedrijven. Voor antenne-installaties lager dan vijf meter is geen bouwvergunning vereist. De afspraken over blootstellingslimieten en inspraak van bewoners zijn vastgelegd in het Antenneconvenant.

We willen een gezonde woonomgeving in Nijmegen. Wij nemen de maatschappelijke onrust serieus en laten ons uitgebreid informeren en adviseren. Over de gezondheidsrisico's van straling willen we eerst meer duidelijkheid voordat we meewerken aan de plaatsing van nieuwe UMTS-antennes.

Hoogspanningsmasten

Wat betreft hoogspanningsleidingen volgen we het advies van VROM. We vestigen geen nieuwe gevoelige bestemmingen in de invloedssfeer van deze leidingen totdat definitief uitsluitel over de gezondheidseffecten kan worden gegeven.

3 De leefbare stad

3.1 INLEIDING

Meer mensen en hogere welvaart leiden tot meer lawaai, meer afval, meer licht en een steeds slechter wordende luchtkwaliteit.

Kritischer bewoners stellen hogere eisen aan de kwaliteit van hun woon- en werkomgeving. Het zijn hier veelal subjectieve en waarneembare milieuproblemen als geur en geluid.

We blijven inzetten op deze leefbaarheidsvraagstukken. Dat is nodig, zeker voor een compacte stad als Nijmegen die we graag profileren als een stad waar het prettig wonen en werken is.

3.2 GELUID

Geluidshinder leidt tot slaapstoornissen, stress, concentratieproblemen, gezondheidsproblemen, vermindert het leefgenot en de arbeidsproductiviteit. Het aantal bewoners in Nijmegen dat aangeeft geluidhinder te ervaren is zorgwekkend groot (44 % in 2003) en lijkt nog steeds toe te nemen.

Op Europees niveau is het voornaamste doel dat niemand mag worden blootgesteld aan geluidsniveaus die zijn gezondheid en de kwaliteit van zijn bestaan in gevaar brengen. Gemeenten zijn verplicht in 2012 een geluidsbelastingkaart aan te leveren en in 2013 actieplannen gereed te hebben. In 2007 krijgen we te maken met de Wijziging wet geluidhinder.

Op veel punten gaat het goed met het Nijmeegs geluidsbeleid. Het beleid voor evenementen in de openlucht werkt naar tevredenheid, het zonebeheer voor industrieterreinen is up-to-date, jaarlijks wordt een vastgesteld aantal woningen geïsoleerd langs drukke verkeerswegen, de regels voor de horeca zijn helder geformuleerd en op belangrijke wegen ligt steeds vaker geluidsarm asfalt.

Maar op een aantal punten gaat het niet goed. Er is veel geluidsoverlast door bedrijven. Strikte handhaving van normen en het voorschrijven van voorzieningen hebben dan ook prioriteit. De geluidsoverlast door verkeer blijft toenemen. Er wordt ook steeds dichter op elkaar gebouwd. Geluidsproblemen willen we zoveel mogelijk bij de bron aanpakken. Dus liever geluidsarm asfalt in plaats van een geluidsscherm. Maar we blijven ook gevelisolaties uitvoeren.

De A73 bij Dukenburg en Lindenholt veroorzaakt veel geluidsoverlast. In samenwerking met Rijkswaterstaat wordt dit probleem in 2007/2008 aangepakt door het aanbrengen van dubbellaags ZOAB. Hiertoe tekenen we begin 2007 met Rijkswaterstaat een overeenkomst.

3.3 GEUR

In Nijmegen komt geuroverlast voor als gevolg van bepaalde bedrijvigheid. Door bedrijven op bedrijventerreinen te concentreren is de overlast in wijken afgenomen.

Bij geuroverlast speelt de subjectieve beleving nogal eens een rol. Dat maakt het soms moeilijk adequaat op klachten te reageren. Afgelopen jaren zijn standaarden en meetmethoden ontwikkeld voor het weergeven van de overlast door geur. Daarmee is het ook mogelijk om in Nijmegen de geurproblematiek op basis van objectieve maatstaven te verminderen.

In de periode eind 2004/ begin 2005 is een onderzoek uitgevoerd naar de geursituatie en hinderbeleving van de industriële activiteiten in Nijmegen West- Weurt. De onderzoeksresultaten vormen samen met de vastgestelde (provinciale) beleidsregels en het project MILO³ het uitgangspunt voor een verbetering van de milieukwaliteit in Nijmegen.

Voor eind 2008 willen we een acceptabel hinderniveau realiseren. Voor een aantal bedrijven betekent dit een sterke nadruk op onder andere “good house keeping”. Voor de gemeente betekent dit een strakke handhaving.

3.4 LICHT

Nagenoeg nergens in ons land is het nog echt donker en veel verlichtingsinstallaties veroorzaken hinderlijke lichtstraling, voor omwonenden en verkeersdeelnemers en de natuur.

Niet alleen hinder en natuur vormen een motief om iets aan licht te doen. Ook kosten- en energiebesparing zijn goede redenen om efficiënt te verlichten. Daarbij doen zich uiteraard wel dilemma's voor. Als het gaat om duurzaamheid zouden we de “nachtstand” van de openbare verlichting het liefst vervroegen. Vanuit het oogpunt van sociale veiligheid is dit echter niet altijd gewenst. Wij stellen een Lichtplan op waarin deze twee aspecten met elkaar in evenwicht worden gebracht.

Zowel de huidige als de toekomstige regelgeving op milieugebied bieden mogelijkheden om voorschriften ter bescherming van duisternis of beperking van lichthinder op te nemen.

We laten ons daarbij leiden door de algemene adviesrichtlijn met grenswaarden van de Nederlandse Stichting voor Verlichtingskunde (NSVV). We informeren bedrijven over zuinig lichtgebruik buiten en hoe lichthinder kan worden voorkomen.

3.5 AFVAL

Een schone stad is een gedeelde verantwoordelijkheid van verpakkingsproducenten, inwoners en ons als beheerder van de openbare ruimte.

Het Nijmeegs zwerfafvalbeleid is gericht op een beter en efficiënter beheer van de openbare ruimte, een balans tussen noodzaak en effect van inzamelvoorzieningen en een buurtgewijze aanpak van het zwerfvuil.

De ‘buurtrangers’, teams van jongeren en volwassenen, houden een stuk terrein in hun eigen woonomgeving schoon. Jongeren worden zo al in een vroegtijdig stadium bewust gemaakt van het belang van een schone woonomgeving en bij de aanpak ervan betrokken. Dat deze aanpak succes heeft blijkt onder andere uit de verkiezing van Nijmegen als schoonste stad van Nederland in 2005.

Met de komst van de “producentenverantwoordelijkheid” voor verpakkingsafval verschuift de verantwoordelijkheid voor de inzameling en verwerking van bepaalde afvalstromen van gemeenten naar het bedrijfsleven. Dit biedt kansen voor gemeenten om te komen tot een schonere stad. De concrete uitwerking van de producentenverantwoordelijkheid zal in 2007 zijn beslag krijgen.

Afalstromen zijn nieuwe grondstoffen in spe. Hergebruik is een middel om de grondstoffenschaarste aan te pakken. Om hergebruik mogelijk te maken is het scheiden van afval uitgangspunt. We willen de huidige 60% hergebruik van het huishoudelijk afval vasthouden. Daarmee zijn wij landelijk koploper.

Met deze aanpak zijn we goed op streek, een verdere intensivering is niet noodzakelijk. Het principe dat de vervuiler betaalt staat hierin centraal. Dit principe hebben we vertaald via de groene vuilniszak voor restafval. We zetten het systeem van tariefdifferentiatie voort. De afvalinzameling rondom dit systeem gaan we verder verbeteren.

De komende jaren gaan we ons vooral richten op afvalpreventie bij bedrijven.

3.6 *EVENEMENTEN*

We willen een gastvrije stad zijn voor de vele tienduizenden bezoekers die zich tot de vele evenementen aangetrokken voelen. Evenementen zijn bovendien belangrijk voor de promotie van de stad.

De overlast die evenementen altijd met zich mee zullen brengen (parkeer- en geluidsoverlast, zwerfafval en stankoverlast) beperken we door vergunningverlening en handhaving.

4 De veilige stad

4.1

INLEIDING

Binnen het thema veiligheid zoeken we naar een balans tussen een acceptabel risico en economische haalbaarheid.

In potentie gevaarlijke bedrijven worden extra gecontroleerd.

Het vervoer van gevaarlijke stoffen vormt eveneens een belangrijk punt van aandacht.

4.2

BEDRIJVIGHEID

Binnen de gemeentegrenzen vormen enkele bedrijven, installaties en vervoersstromen een potentieel risico voor ondermeer ontploffing of verbranding van schadelijke stoffen. Bij ons ligt de taak deze risico's te verminderen door handhaving van de regels en het eisen van preventieve maatregelen. Daarbij werken we samen met andere overheden en organisaties zoals de brandweer, provincie, arbeidsinspectie en het waterschap. Het bedrijfsleven heeft ook een eigen verantwoordelijkheid die goeddeels goed wordt opgepakt.

Het toepassen van de geldende wettelijke normen en regelingen leidt er toe dat de risico's voor de (woon)omgeving ten gevolge van incidenten maatschappelijk aanvaardbaar zijn.

Bij opslagtanks volgen we het beleid van VROM. In Nijmegen zijn 11 LPG tankstations, waarvan bij één tankstation het plaatsgebonden risico een knelpunt vormt en bij één tankstation het groepsrisico. Er zijn geen tankstations die voor urgente sanering in aanmerking komen. Voor 2010 moeten de knelpunten zijn opgelost. De LPG tankstations worden minimaal eenmaal per jaar gecontroleerd op milieu- en veiligheidsaspecten.

4.3

VERVOER GEVAARLIJKE STOFFEN

Vervoer van gevaarlijke stoffen vindt in Nijmegen plaats over weg, spoor en water (Waal en Maas-Waalkanaal). Voor vervoer van bepaalde stoffen over de weg gelden verplichte routes. De routing is gebaseerd op een zo kort mogelijke verbinding tussen de industriegebieden en de rijks- en aangewezen provinciale wegen. Afwijken van de routing is toegestaan indien daarvoor een ontheffing is verkregen.

Landelijk wordt een forse groei van vervoer van gevaarlijke stoffen over weg, spoor en water verwacht.

Met de ingebruikname van de Betuweroute en als de zuidtak en de Noordoostelijke verbinding niet wordt aangelegd kan voor Nijmegen worden uitgegaan van zogenaamde 'nulprognoses', waarbij er over het spoor niet of nauwelijks gevaarlijke stoffen meer vervoerd worden. Er liggen in Nijmegen dan geen risicocontouren meer buiten de spoorbaan.

Landelijk zal er een Basisnet voor het vervoer van gevaarlijke stoffen worden vastgesteld. Het Basisnet betreft een netwerk van bestaande spoor-, weg- en binnenwaterverbindingen waarlangs gevaarlijk stoffen vervoerd mogen worden.

Wanneer de routing over het grondgebied van een gemeente loopt kan dat ruimtelijke ontwikkelingen beperken als voor die weg voorrang wordt gegeven aan vervoer boven ruimtelijke ontwikkelingen.

Het kan ook gebeuren dat op bepaalde trajecten binnen het Basisnet voorrang wordt gegeven aan ruimtelijke ontwikkelingen en dat daarmee het vervoer wordt beperkt.

Gemeenten die aan dit Basisnet liggen zullen voor de eventuele nadelige gevolgen gecompenseerd worden, bijvoorbeeld door de gemeenten die géén beperkingen krijgen opgelegd. Gemeenten zijn verplicht aan dit basisnet mee te werken.

Naar verwachting wordt het Basisnet Spoor in 2007 vastgesteld, Basisnet Weg en Water volgen later. Tot op heden is het onduidelijk of Nijmegen aan dit basisnet gelegen is en daarmee welke consequenties deze regeling voor Nijmegen zal hebben.

5 De bereikbare stad

22

5.1

INLEIDING

Mobiliteit is een groot goed. Maar doordat we teveel tegelijk willen reizen is het steeds meer ook een schaars goed.

We zetten in op alternatieven (fiets, openbaar vervoer) waardoor de bereikbaarheid op orde blijft. Alternatieve vervoerswijzen dragen daarnaast bij aan een lagere milieubelasting; mobiliteit en een betere gezondheid komen meer met elkaar in balans.

5.2

PERSONENVERVOER

De sterke groei van het autoverkeer leidt tot een slechtere bereikbaarheid van economisch belangrijke bestemmingen, versterkt het klimaatprobleem en milieuproblemen als luchtkwaliteit, geluid- en stankoverlast.

De problemen in Nijmegen zijn bekend: een hoofdwegennet, een a-centraal gelegen centrum en een onhoudbare situatie als het gaat om de verbinding over de Waal. Hoofdwegen en omliggende wegen zijn overbelast geraakt. De doorstroming is verbeterd door doseerpunten aan te brengen op ring- en hoofdwegen, zodat files buiten de stad kunnen beginnen. Op dit moment wordt dit systeem nog iets verfijnd, maar het eind van de mogelijkheden is in zicht.

Binnen het Nijmeegse verkeers- en vervoersbeleid heeft de afgelopen jaren de nadruk gelegen op het beperken van de automobiliteit door het stimuleren van duurzame vervoerswijzen en door 'beperkende' maatregelen op het gebied van parkeren en op de vestiging van bedrijven: 'het juiste bedrijf op de juiste plek'. Desondanks is het autoverkeer in en rond Nijmegen toegenomen. Deze groei van het autoverkeer heeft vooral plaatsgevonden op het hoofdwegennet waar zich ook een forse milieubelasting aftekent. Door de druk op het wegennet stagneert ook de doorstroming van andere vervoerswijzen (oversteken van fietsers, voetganger en bus).

We blijven insteken op vermindering van het gebruik van het personenvervoer per auto, vooral op de korte afstand. Fietsgebruik blijven we stimuleren als een goedkoop, gezond, milieuvriendelijk en duurzaam alternatief voor de auto en met grote voordelen als het om de leefbaarheid van de stad en de gezondheid van haar inwoners gaat. We leggen hierbij een duidelijke koppeling met andere actuele thema's als gezondheid, energiebesparing, klimaatverandering en veiligheid (spelende kinderen).

In het Regionaal Plan 2005-2020 van de Stadsregio KAN spelen gemeenschappelijke ambities op het gebied van mobiliteit en bereikbaarheid een belangrijke rol. De ontwikkeling van knooppunten, waarbij de stedelijke functies gebundeld en geïntensiveerd worden, kan de bereikbaarheid verbeteren. Daarnaast is er veel aandacht voor het verbeteren van de doorstroming en een geïntegreerd netwerk van regionaal vervoer.

Door een goed georganiseerd collectief vervoer aan te bieden in een compacte stad, waar op knooppunten vervoersstromen en voorzieningen samenkomen, willen we de aantrekkelijkheid van het openbaar vervoer vergroten.

5.3

COLLECTIEF VERVOER

Collectief vervoer (dat is niet alleen openbaar vervoer maar ook bedrijfsvervoer) draagt binnen een compacte stad belangrijk bij aan de bereikbaarheid. Daarom streven we naar een verdere groei van het gebruik van de huidige milieuvriendelijke vervoersmogelijkheden, maar eveneens naar de inzet van nieuwe vormen van vervoer. Stijging van de brandstofprijzen zal ons daarbij mogelijk ondersteunen.

Om Nijmegen bereikbaar te houden, ook tijdens de drukste uren, zullen we een netwerk van Hoogwaardig Openbaar Vervoer (HOV) aanleggen. We streven naar drie verbindingen, de zogenaamde Keizerlijnen. De Keizerlijn met het grootste potentieel is de lijn Waalsprong - centrum - centraal station - Heyendaal. De andere verbindingen gaan naar Dukenburg en Waalfront - Beuningen.

Het HOV is snel, frequent, betrouwbaar, comfortabel en herkenbaar. Op knooppunten wordt aangesloten op RegioRail KAN. Gekoppeld aan het HOV-netwerk worden overstappunten ontwikkeld waar automobilisten kunnen overstappen op het HOV. Hierdoor houden we de economische centra in de stad bereikbaar en bieden we reizigers een goed alternatief voor de auto. We werken één en ander in nauw overleg met de Stadsregio KAN uit omdat de Stadsregio opdrachtgever is voor het openbaar vervoer en werkt aan een regionale visie op het openbaar vervoer.

5.4

VRACHTVERVOER

Het bevoorraden van het stadscentrum en de bedrijventerreinen levert steeds meer problemen op. Vrachtvervoer in de binnenstad moet steeds meer concurreren met de ruimte voor voetgangers, fietsers en personenauto's. Bewoners en winkelend publiek ondervinden hinder (stank, geluid, overlast). De attractiviteit van de binnenstad lijdt hieronder. Efficiënter bevoorraden, bijvoorbeeld door slim te bundelen (vollere vrachtwagens), ligt dan ook voor de hand.

Samen met bedrijven in het industriegebied Nijmegen-West en Weurt bekijken we hoe we het aantal vervoersbewegingen kunnen verminderen en hoe het verkeer schoner kan worden. Het op vrijwillige basis invoeren van vervoersmanagement is een kansrijke mogelijkheid. De kans bestaat dat in de toekomst plannen voor vervoersmanagement door het Rijk verplicht worden gesteld.

6 De hoogwaardige stad

Nijmegen is een aangename en gezellige stad, sociaal en tolerant. Een stad met een geschiedenis. Het zijn kwaliteiten die bijdragen aan een hoogwaardig vestigingsklimaat voor ondernemers en voor innovatie.

In het verleden is vaak een tegenstelling gecreëerd tussen economie en milieu. Milieubeleid zou belemmerend werken op de economische ontwikkeling. Een gezond en aantrekkelijk leefmilieu is echter een belangrijke randvoorwaarde voor een gezond vestigingsklimaat. Nijmegen wil zich manifesteren als één van de knooppunten van de Nederlandse kenniseconomie en heeft daarbij als speerpunt gezondheid en geneeskunde gekozen. In 2007 presenteert Nijmegen zich als “City of health”.

Het ligt dan ook voor de hand dat de stad in de meest letterlijke zin gekenmerkt wordt door een gezond milieu.

Een hoge milieukwaliteit draagt zeer bij aan het aantrekken van bedrijven en het creëren van werkgelegenheid. De faam van Nijmegen als schone stad zal een positief effect hebben op het economische klimaat.

De ruimtelijke kwaliteit van de stad als geheel wordt door de Nijmegenaren positief beoordeeld. Maar liefst 86% van de bewoners vindt Nijmegen een mooie stad en bijna iedereen (95%) vindt het een prettige stad om in te wonen. Dit beeld draagt bij aan een goed vestigingsimago.

Een concurrerende woonomgeving ontstaat waar hoogwaardige woningen en culturele voorzieningen worden gecombineerd met een schoon en groen karakter.

Ouderen, hoger- en lager opgeleiden hebben ieder hun eigen specifieke woonwensen. Het is van belang om deze groepen aan de stad te binden door een wervend woonmilieu aan te bieden. Hoe aantrekkelijker de omgeving en de voorzieningen des te makkelijker zal men dicht bij huis en daarmee minder milieubelastend, kunnen recreëren.

Toenemende kennisintensieve bedrijvigheid betekent naast werkgelegenheid een gunstige ontwikkeling op het gebied van duurzaamheid.

De ligging aan de rivier heeft in het imago van Nijmegen een beduidend sterker aandeel gekregen. Verbeteren van de toegankelijkheid van de Waalkade, het verblijfsklimaat op de kade en een aantrekkelijke verbinding met het achterland (Maas en Waal, Park Lingezegen, Ooijpolder) dragen bij aan de mogelijkheden om dichtbij huis, dus minder belastend voor het milieu en duurzamer, te recreëren.

Wij blijven ons hard maken voor duurzaam bouwen. Het Convenant Duurzaam Bouwen Knooppunt Arnhem Nijmegen is hiervoor een belangrijk instrument en het wordt door ons als vast uitgangspunt in bestemmingsplannen en ontwikkelingsvisies opgenomen. In de Waalsprong echter willen we samen met de ontwikkelaars verder gaan dan de afspraken in het convenant.

In een compacte stad als Nijmegen zal er niet alleen ruimte voor 'rode' functies moeten zijn, maar ook voor parken, groengebieden, sportterreinen en 'groene' en 'blauwe' recreatiemogelijkheden in en om de stad. We nemen de balans tussen bebouwing en groen en blauw integraal mee. In de Nota Ruimte hebben gemeenten vrijheid gekregen om meer dan voorheen een eigen invulling aan de ruimtelijke inrichting te geven.

De opgave is om het stedelijke ruimtegebruik beperkt te houden door te werken aan een compacte stad met een breed scala aan voorzieningen, niet alleen in, maar zeker ook óm de stad omdat bewoners van een compacte stad hun vrije tijd voor een groot deel doorbrengen in de groene omgeving.

Beperking van het ruimtegebruik door bijvoorbeeld te kiezen voor herstructurering van bedrijventerreinen in plaats van uitbreiding heeft dubbel effect: de groene omgeving van de stad blijft gespaard en daarmee blijft ook een belangrijke vestigingsfactor voor bedrijven overeind.

In de Nota Ruimte is gekozen voor het stimuleren van ontwikkeling in plaats van het opwerpen van beperkingen. Met andere woorden: meer nadruk op 'ontwikkelingsplanologie' en minder op 'toelatingsplanologie'. Het rijk wil verstedelijking en infrastructuur zoveel mogelijk bundelen in nationale stedelijke netwerken, economische kerngebieden en hoofdverbindingssassen.

De Stadsregio KAN zet in op knooppunten in netwerken van personen- en openbaar vervoer. De knooppunten maken het intensief gebruiken van functies als wonen, werken en voorzieningen mogelijk.

Nijmegen heeft vrijwel haar hele geschiedenis gebouwd als compacte stad. De stad was eeuwenlang ingesloten binnen de wallen. Pas in 1876 werden de wallen gesloopt en was er ruimte voor uitbreiding. Nijmegen heeft ook in het recente verleden op het gebied van meervoudig ruimtegebruik haar sporen verdiend (Mariënborg, Gerard Noodtstraat).

We zoeken bij nieuwe ontwikkelingen naar evenwicht en draagvlak. Het Kansenboek projecteert nieuwe functies op goed bereikbare plekken: de knopen. Gevoelige gebieden zoals de stuwwal worden ontzien.

We zullen functies zoveel mogelijk bundelen, zoals het ROC en studentenwoningen nabij Heijendaal of het intensievere gebruik van Winkelsteeg in combinatie met kennisindustrie, een station en woningen aan de noordzijde van het gebied.

De bedrijventerreinen zijn nu in hoofdzaak de werkplek voor de lager en middelbaar opgeleiden. In de toekomst zal in de bevolking en de economie de trend naar gemiddeld hogere opleidingsniveaus doorgaan. Dit zal leiden tot een andere ruimtebehoefte, met een sterker accent op meer kennisintensieve bedrijvigheid. Deze werkgelegenheid kan eenvoudiger dan de huidige met andere functies worden gemengd, zodat een levendiger stad kan ontstaan.

De Provincie Gelderland raamt de totale terreinbehoefte van de stad Nijmegen op 324 ha tussen 1998 en 2020 (15 ha per jaar, inclusief vraag van buitenaf). Deze raming kan worden beschouwd als een taakstellende en maximale raming.

Deze opgave is meegenomen in het Regionaal Plan van de Stadsregio KAN (2005).

Water en groen worden als het gaat om de keuze van een woon- of vestigingslocatie hoog gewaardeerd. We willen daarom het stedelijk groen en water(zuiverings)voorzieningen zodanig vorm geven dat zij bijdragen aan een hoogwaardig woon- en werkklimaat. De hoofddoelstelling van ons Waterplan is dan ook het realiseren van een duurzame waterketen, met als doel een gezond en veerkrachtig watersysteem en een aantrekkelijke leefomgeving.

In de leefomgeving heeft water een belangrijke belevingsfunctie. Dat willen we zichtbaar maken. Bijvoorbeeld door het realiseren van nieuwe waterfronten waar mensen kunnen wonen. Daarnaast wordt water zo zichtbaar mogelijk gemaakt. Bij de herinrichting van de vijvers in Dukenburg, Lindenholt en Neerbosch-Oost speelt dan ook de beleving van de vijvers een grote rol. Via participatieprocessen kunnen bewoners hun woonomgeving versterken. Ook bij afkoppelingsprocessen zal de afvoer van het hemelwater zoveel mogelijk zichtbaar zijn. Hierdoor maken we bewoners bewuste van hun aandeel in de watervervuiling (autowassen, hondenpoep etc.)

Het beleid spitst zich verder toe op het voorkomen van verdere verdroging en vernatting door veranderingen van het klimaat. De maatregelen die ter voorkoming hiervan worden genomen kunnen tevens een positieve invloed hebben op de aantrekkelijkheid van de stad en de omgeving. Het gebied de Hatertse Vennen is daar een mooi voorbeeld van.

Net als water heeft groen een positief effect op de stad. Behalve dat groen een belangrijke esthetische- en belevingsfunctie heeft, heeft het ook een gezondheidsverhogend effect. Bijvoorbeeld door het afvangen van fijn stof. Vanuit de beleidsvelden groen en milieu wordt hier al aangewerkt op de Energieweg. In de toekomst gaan we samen plekken definiëren waar groen ingezet kan worden ten behoeve van luchtkwaliteit.

Daarnaast heeft groen economische waarde. Woningen in een groene setting zijn meer waard dan vergelijkbare woningen in een niet-groene omgeving. Ook draag het bij aan de sociale cohesie van mensen, de vermindering criminaliteit en stimuleert bewegen en spelen.

Met deze waarden in het achterhoofd blijven we de kwaliteit van het groen in en om de stad verbeteren. Het gaat niet alleen om de hoeveelheid groen, maar vooral om de kwaliteit en de diversiteit.

De toegankelijkheid van het recreatieve groen om de stad is ook een belangrijk punt van aandacht. Het beoogde bezoekerscentrum van Staatsbosbeheer in combinatie met het Natuurmuseum en enkele NME organisaties draagt daaraan in belangrijke mate bij. Wij zullen de totstandkoming van deze gezamenlijke huisvesting waar mogelijk ondersteunen.

In juridische zin worden ruimtelijke projecten in de ontwikkelingsfase getoetst aan de natuurwetgeving.

7 Samen werken

De oplossing van milieuvraagstukken lag voorheen vooral bij het bedrijfsleven en de overheid. Voor de hardnekkige overblijvende milieuvraagstukken is ook de consument aan zet in termen van gedrag en leefwijze. Het is immers de consument die spullen koopt, auto rijdt, zijn huis niet duurzaam verbouwt en meer verre vliegvakanties boekt.

Dat betekent dat, hoe belangrijk ook, de traditionele instrumenten als vergunningverlening en handhaving niet meer alléén voldoen. Deze instrumenten richten zich immers vooral op het bedrijfsleven, waar het milieu en duurzaamheid nu goed op de rails staan en er in toenemende mate sprake is van maatschappelijk verantwoord ondernemen.

We gaan onze inwoners actief betrekken, uitdagen om actief mee te denken en mee te werken. We gaan niet alleen meer zenden, maar ook ontvangen; intensief overleggen, over en weer. We hebben daar de laatste jaren goede ervaring mee opgedaan in het Kronenburger Forum.

Communicatie over en weer is voor ons erg belangrijk. Onder andere “Arhuus” geeft ons daartoe overigens ook een wettelijke verplichting. De eind 2006 in gebruik genomen webapplicatie “Procedures Online” op de website van de gemeente Nijmegen biedt inwoners de mogelijkheid eenvoudig te zien welke bouw- en milieuprocedures er in hun omgeving lopen en daarop te reageren.

De huidige ontwikkelingen zoals de klimaatontwikkeling en de grondstoffenschaarste zullen een sterke wissel trekken op toekomstige generaties. Onze jeugd zal daarom voldoende inzicht in de problematiek moeten krijgen. “Jong geleerd is oud gedaan”. Behalve kennis over de (lokale) natuur en milieukwaliteit, leren scholieren hoe ze zelf kunnen bijdragen aan het bevorderen van een duurzame ontwikkeling. Natuur- en milieueducatie beschouwen wij dan ook van cruciaal belang. Wij blijven natuur- en milieueducatie op scholen en door natuurbeschermingsorganisaties dan ook stimuleren.

Ook zullen we een actieve rol vragen van maatschappelijke organisaties. Daarbij denken wij bijvoorbeeld aan woningcorporaties. Zij kunnen in het bijzonder bij de realisering van de plannen voor duurzame energie en energiebesparing een belangrijke rol spelen.

Op dezelfde positieve wijze zullen wij bedrijven benaderen. Ook hen zien wij als partners die meewerken aan een gezonde, leefbare en economisch vitale stad. Daar staat tegenover dat wij initiatieven ondersteunen die het bedrijven gemakkelijker maakt om vergunningen te verkrijgen. De invoering van de integrale omgevingsvergunning zullen we voortvarend aanpakken.

Samenwerking en kennisuitwisseling met de provincie Gelderland, de Stadsregio KAN, de Radboud Universiteit, ROC en buurgemeenten, maar ook allianties met onze oosterburen (Kleve, Duisburg) zijn van vitaal belang bij het oplossen van de huidige milieuvraagstukken.

Onze ervaringen willen we delen met onze zustersteden, van wie wij op onze beurt weer kunnen leren: niet alleen zijn veel milieuvraagstukken mondiaal van aard, de kiem voor oplossingen ligt daar evenzeer.

Het zal zeker zoeken zijn naar de juiste balans, maar de opgave waar we voor staan kan niet alleen meer alleen op de schouders van de overheid rusten, het vereist een inzet van iedereen. Nijmegen is een samenwerkende stad: in alle opzichten. Wij gaan dat verder stimuleren en zullen het goede voorbeeld geven.

OVERZICHT VAN BESTAANDE UITVOERINGSNOTA'S NMBP 2002-2005

- Hoe gaat Nijmegen met geluid om? Geluidsbeleidsplan 2000
- Uitvoeringsprogramma Verbetering Luchtkwaliteit 2005-2010
- Bodemkwaliteitskaart en bodembeheerplan in Nijmegen 2004
- Klimaatplan 2004
- Plan van aanpak Afval 2005
- Andere kijk op Nijmeegse bedrijventerreinen 2003
- Nota Risicobedrijven 2002
- Handhavingsnota 2004
- Milieuhandhavingsprogramma 2005
- Plan van aanpak Vergunningverlening 2003-2006
- Waterplan Nijmegen: Nijmegen, stad aan de Waal 2001

Klimaat en Energie

- Het nieuwe Klimaatplan is in 2004 vastgesteld.
- Een energieregistratiesysteem is ingevoerd om het energieverbruik van gemeentelijke gebouwen te registreren. Hierdoor zijn enkele incidenten aan het licht gekomen, waarmee energievervalsing is tegengegaan. Sinds 2001 is een daling gebruik van gas en water waar te nemen. Deze besparing zijn toe te schrijven aan technische verbeteringen en energiebeheer. Het elektriciteitsverbruik is toegenomen, wat te wijten is aan de toename van elektrische apparatuur.
- De gemeente Nijmegen gebruikt vanaf 2003 100% groene stroom.
- Directie Stadsbedrijven heeft in 2004 een nieuw contract gesloten voor elektriciteitslevering aan gemeentelijke gebouwen, openbare verlichting en verkeersinstallaties voor 2005 tot en met 2007. Dit heeft enige energiebesparing opgeleverd.
- Het project Meer Comfort en minder Kosten is uitgevoerd. In Wezenhof en Neerbosch-Oost konden bewoners en particuliere woningeigenaren gratis een energieadvies krijgen en subsidie op energiebesparende maatregelen. De respons was hoog. In Wezenhof heeft 10% gereageerd.
- In 2004 is de uitvoering van het project Energie besparen, Snel verdiend van start gegaan. Tot nu toe zijn 1250 huishoudens van de beoogde 2500 bereikt.
- In het kader van een weddenschap met Wethouder Hirdes, hebben het Kadinsky College, het Montessori College en het Lindenholt College, 12-22 % CO₂-reductie bereikt, door het treffen van allerlei energiebesparende maatregelen.
- Op basisschool de Oversteek is een energieproject uitgevoerd. Met Hogeschool Arnhem-Nijmegen is gewerkt aan een projectvoorstel voor Nijmeegse scholen.
- In 2004 heeft de gemeente Nijmegen het convenant MeerJarenAfspraak Energie getekend. Enkele bedrijven hadden zich al bij het convenant aangesloten. Ze hebben zich verplicht extra energiebesparing te realiseren.
- De planologische en financiële aspecten van windturbines langs de A15 zijn onderzocht. Met de provincie Gelderland en de buurgemeenten is een regionale gebiedsvisie voor windenergie gemaakt.
- Nijmegen is samen met zeventien andere middelgrote gemeenten een onderzoek gestart naar de landelijke toepasbaarheid van de in de Tilburg ontwikkelde Gemeentelijke Prestatie Richtlijn methodiek, voor het waarderen van de duurzaamheid van een Het onderzoek loopt tot en met 2006.
- Het Convenant Duurzaam Bouwen Knooppunt Arnhem Nijmegen, is als vast uitgangspunt in bestemmingsplannen en ontwikkelvisies opgenomen.

Lucht

- In het kader van het beheersen van de uitstoot van carcinogenen en andere relevante componenten door lokale bronnen (verkeer, huishoudens en industrie) zijn 2 projecten gestart. Het Milieu Informatie Systeem Nijmegen West-Weurt en het Monitoring Luchtemissies Nijmegen West-Weurt. Nijmegen heeft nu twee RIVM-meetpunten: Graafseweg en Ruijterstraat.
- Jaarlijkse actualisering van het verkeers- en milieumodel ter berekening van de geluid- en luchtaspecten van het wegverkeer afronden.
- Het Uitvoeringsprogramma Verbetering Luchtkwaliteit Nijmegen 2004-2007 is opgesteld, in nauwe samenwerking met de provincie Gelderland, gemeente Beuningen, de Gelderse Milieufederatie, het bedrijfsleven en de GGD. In 2004 is dit plan door het College vastgesteld. Sindsdien wordt gewerkt aan de uitvoering van de maatregelen. In 2005 is het programma geactualiseerd. De maatregelen van het eerder vastgestelde pakket zijn op hun effecten doorberekend. Daarnaast is een aantal “zwaardere maatregelen” geformuleerd. In het najaar van 2005 is een maatschappelijk debat hierover gehouden.
- In 2005 is een samenwerkingsproject gestart met als doel een schonere stedelijke distributie voor het stadscentrum. In dit project experimenteren winkeliers en transporteurs met combineren van goederen van verschillende winkels en tegelijkertijd schonere transportmiddelen inzetten. Onderzoek en begeleiding van dit project zijn in handen van adviesbureau Buck Consultants International. Nijmegen streeft naar reductie van 10 tot 20% vervoersbewegingen in de stedelijke beleving .
- De studie Hoogwaardig Openbaar Vervoer (HOV) is afgerond. Een lichte systemsprong (snelle verbinding met geleiderail) is haalbaar van het Centrum naar: Waalsprong, Heyendaal, Dukenburg en West Beuningen. Op dit moment is er nog (politieke) discussie over definitieve verbindingen. Het is aanvullend op regionaal in het KAN (en de sternetten van bussen) en de fietsroutes.
- Er zijn onderzoeken uitgevoerd naar de invloed van scheepvaart op de luchtkwaliteit in Nijmegen., de effecten van groen op de fijn stof concentraties.

Bodem

- Ten behoeve van het handhaven van de kwaliteit van de waterwingebieden is geen apart beleid geformuleerd voor diffuse bronnen, maar speelt de gemeente in op een ontstane situatie.
- Nijmegen heeft voldaan aan de landelijke eis om per 2005 een volledig beeld te hebben van de mogelijke verontreinigde bodemlocaties binnen de gemeentegrenzen. Alle wijken van Nijmegen zijn onderzocht. Duidelijk is geworden welke bodemlocaties zullen worden aangepakt. Op basis hiervan is het onderzoeks- en saneringsprogramma tot 2030 bepaald.
- Ten behoeve van het actief bodembeheer zijn de bodemkwaliteitskaart en het bodembeheerplan in 2003 geactualiseerd.
- Het Waterschap geeft voorlichting over het gebruik van bestrijdingsmiddelen.
- Nijmegen ontwikkelt samen met alle waterpartners beleid ter voorkoming van bodemverontreiniging door uitlogende materialen. Het zal als advies aan de minister worden gezonden. Op basis van dit beleid zal een praktische handleiding ontwikkeld worden.

Water

- Na het opstellen van het projectplan “Afkoppelen verhard oppervlak” met actievere wijzen van afkoppelen van verhard oppervlak en het uitvoeren daarvan, ligt de realisatie van het afkoppelen op schema.
- Om een goed overzicht te krijgen van de oppervlakte afgekoppelde verharding is een registratiesysteem opgebouwd. Hierin zijn alle particulieren en publieke afkoppelprojecten opgenomen. Een geografisch overzicht is nog niet beschikbaar.
- Bij de Stichting Onderwijs en Milieu (SOM) is het Waterservicepunt gerealiseerd. Het servicepunt dient als frontoffice bij de informatievoorziening over water, zet zich actief in bij communicatietrajecten rondom afkoppeling en educatie over stedelijk waterbeheer en beheert de website www.waterbewust.nl
- Internationaal wordt samengewerkt in het kader van de stedenbanden. Met gemeente Masaya werkt de afdeling Milieu sinds 2003 samen om de situatie rond afval het de waterkwaliteit in Masaya te verbeteren. Deze samenwerking wordt de komende jaren doorgezet omdat kennisuitwisseling een belangrijke steun voor Masaya betekent.
- Een tweede internationaal project is Urban Water (duurzaam stedelijk waterbeheer) waarin Nijmegen met andere Nederlandse partners als de gemeente Arnhem, de provincie en Rijkswaterstaat samenwerkt met Duitse, Franse en Schotse partners. In het subsidieproject zit zowel de aanpak van vijvers in Dukenburg/Lindenholt als kennis opbouwen over afkoppelprojecten en andere aspecten van stedelijk waterbeheer.
- De “regentonnenactie” is opgezet (via DAR). De gemeente heeft nog maar een kleine rol in het aanzetten tot drinkwaterbesparing. Die rol ligt vooral bij de drinkwaterbedrijven.
- In 2003 en 2004 is bij fonteynen en waterkunstwerken op legionella gemonitord. De onderzoeksresultaten van 2003 zijn verwerkt in een rapport. De GGD heeft hiervoor een akkoordverklaring gegeven., waardoor waterfonteynen en waterkunstwerken veilig zijn bevonden. De rapportage van 2004 wordt eind 2005 verwacht.

Geluid

- De Nota Geluid wordt momenteel aangepast, om aan te kunnen sluiten bij de Wet Geluidhinder die per 1-3-2006 zal veranderen. Tevens wordt gewerkt aan een uitvoeringsprogramma gewerkt wordt. Naar verwachting worden beide plannen eind 2005 afgerond en openbaar gemaakt..
- Geluidsproblemen als gevolg van weg- en railverkeer zijn met prioriteit aangepakt. Het Uitvoeringsprogramma Gevelisolatie 2004-2008 is opgesteld (Herprogrammering van het huidige uitvoeringsprogramma heeft plaatsgevonden) en er is een ISV-geluidsmodule opgesteld. Het uitvoeringsprogramma wordt op dit moment uitgevoerd. Hierin wordt gesproken over de “A(wegverkeer)- en raillijst” waarbij zwaarbelaste woningen met subsidie geïsoleerd worden. Eind 2005 zullen 133 woningen gesaneerd zijn
- Stil asfalt gerealiseerd op gedeelten van een aantal stedelijke hoofdwegen (o.a. Berg en Dalseweg, Neerboscheweg, St Annastraat en Meester Franckenstraat)
- Voor de horecabedrijven is in overleg met de horecabranche en bewonersorganisaties specifiek beleid opgesteld. In dat beleid wordt enerzijds voldoende recht gedaan aan de behoefte van de horeca-bedrijven, om in bepaalde gevallen ontheffing van de geluidsvoorschriften te krijgen. Anderzijds wordt rekening gehouden met de behoefte van omwonenden, om de geluidshinder van deze horecabedrijven zo beperkt mogelijk te laten zijn.

Geur

- Voor de industrieterreinen Westkanaaldijk-De Sluis en voor de Noord- en Oostkanaalhavens zijn geuronderzoeken uitgevoerd. Binnenkort worden de resultaten verwacht.
- De gemeente, betrokken bedrijven, de provincie Gelderland en de gemeente Beuningen hebben een gemeenschappelijk geurbeleid nagenoeg afgerond..

Afval

- In 2005 is het Plan van Aanpak Huishoudelijke Afvalstoffen vastgesteld. Hierin zijn voor alle huishoudelijke afvalstromen maatregelen geformuleerd om de inzameling verder te verbeteren. Ook het beleid voor de inzet van verzamelcontainers is hierin opgenomen.
- Nijmegen voldoet al jaren aan de doelstelling van 53% hergebruik uit het Landelijk Afvalstoffenplan

Externe veiligheid

- Handhavingsnota Milieu 2004. De handhavingsnota Milieu kent de volgende doelstellingen: - het uitwerken van de nog openstaande verbeterpunten in het kader van de professionalisering van de milieuhandhaving - het voor wat betreft de milieuhandhaving voldoen aan de hoofduitgangspunten van de gemeentebrede “nota handhaving fysieke veiligheid” - het komen tot een uniforme en gelijke aanpak van overtredingssituaties - het effectief aanpakken van overtredingssituaties
- Vanaf 2002 is jaarlijks een inspectieronde gehouden bij Nijmeegse bedrijven die vallen onder het Besluit Risico's zware ongevallen. De informatie over de risicobedrijven is aan de provincie geleverd ten behoeve van de digitale risicokaart van Gelderland op de website www.gelderland.nl/burgers/ikzoek/milieu.
- In 2002 is een inventarisatie uitgevoerd van de externe veiligheid bij transportroutes in Nijmegen. Daar op volgend is in 2003 een gevoeligheidsanalyse voor deze transportroutes uitgevoerd, om na te gaan in hoeverre externe veiligheidsaspecten belemmerend kunnen werken op de eventuele gewenste toekomstige planologische ontwikkelingen. Wanneer uit onderzoek zou blijken dat sprake is van een saneringssituatie zou zijn, dan worden er maatregelen genomen om de risico's te beperken. Uit onderzoek is gebleken dat dit op dit moment niet nodig is.

Natuur en stedelijk groen

- In 2005 is de Natuurwaardenkaart ontwikkeld: waar bevinden zich beschermde soorten/habitats in Nijmegen. Parallel hieraan is de natuurkalender ontwikkeld: praktische vertaling van de Flora en Faunawet voor allerlei typen werkzaamheden in het ruimtelijke ingrepen.
- In 2003 is het haalbaarheidsonderzoek Biodiversiteit in Beeld doorvertaald naar de Natuurtoets en in de gemeentelijke organisatie ingevoerd. Deze toets beschrijft hoe natuurplannen in een vroeg stadium in ontwikkelingsprocessen afgewogen kunnen worden. De natuurwetgeving (Flora- en faunawet, Habitat en Vogelrichtlijn) staat hierin centraal.
- Kronenburgerpark is gerenoveerd, het eerste park in de Waalsprong is aangelegd (de Rietgraaf), er is een start gemaakt met het Park West en de watersingel in Visveld is met veel aandacht voor de natuur aangelegd.
- De vijver van het Kronenburgerpark is opgeknapt en voor het gezond maken van de stadsvijvers ten westen van het Maas-Waalkanaal is een uitvoeringsprogramma vastgesteld.
- Een onderzoek is uitgevoerd naar de eventuele verkoop van gemeentelijk bosbezit.
- In overleg met ondernemersverenigingen wordt gezamenlijk beheer van openbaar groen (parkmanagement) en gezamenlijke voorzieningen opgezet.

Bedrijven

- Nijmegen voldoet per 2005 aan de landelijke kwaliteitscriteria voor professionele milieuhandhaving en 75% van de vergunningaanvragen tijdig is afgehandeld. Het aantal beroepszaken tegen verleende milieuvergunningen is in 2004 voor het eerst teruggebracht tot nul.

Nijmegen West- Weurt

- In april 2004 is een intentieverklaring Milieusamenwerking Nijmegen-West Weurt ondertekend met de provincie Gelderland en gemeente Beuningen. Die uitwerking vindt momenteel plaats met 6 deelprojecten. De resultaten tot nu toe:
- Sinds maart 2004 is er gestructureerd overleg met bewonersorganisaties, bedrijvenverenigingen en milieubeweging in het Kronenburger Forum. Op verzoek van de leden wordt alle beschikbare informatie over fijn stof, NOx, geluid en geur geordend en ter discussie voorgelegd.
- Het meetnet fijn stof en NOx is op 5 locaties in het gebied gerealiseerd. De eerste betrouwbare resultaten worden in 2006 verwacht.
- Er is met de drie overheden, milieu-, en bewonersgroepen en bedrijvenverenigingen een inventarisatie gemaakt van de (ervaren) knelpunten en hoe deze knelpunten op te lossen zijn.
- Het milieu-informatiesysteem, inclusief een internetapplicatie, begint zich te vullen met meetgegevens en de beleefde milieukwaliteit, bestaande onderzoeken, beleidsdocumenten en andere rapportages van diverse instanties (o.a. gemeente, provincie, RIVM, RWS)
- Er wordt met de partijen samengewerkt aan een gebiedsvisie met kaartmateriaal actuele milieubelasting, toekomstige (autonoom en door Koers West), de gewenste milieukwaliteit, de knelpunten en de aanpak daarvan.
- De drie overheden werken aan een gezamenlijke plan van aanpak vergunningverlening en handhaving
- In 2005 is tot een bronmaatregel besloten voor onder andere fijn stof voor de Nijmeegsche IJzergieterij (NIJG). De maatregelen betreffen het sluiten van de nokopening in het dak, een gerichte afzuiging met een schoorsteen, de plaatsing van een stoffilter en een aantal andere kleinere aanpassingen. Hiermee blijkt een aanzienlijke reductie van de stank en de uitstoot van fijn stof mogelijk.
-

BIJLAGE 2: ZIENSWIJZEN VAN EXTERNE ORGANISATIES OP HET “CONCEPT VOORONTWERP NIJMEEGS MILIEUBELEIDSPLAN 2006-2010”

Naam organisatie	Zienswijzen op concept voorontwerp NMBP	Hoe verwerk in NMBP
Bijna alle organisaties	Een veel gelezen reactie is dat het concept voorontwerp geen concrete, afrekenbare doelstellingen en actiepunten bevat. Veel organisaties geven suggesties van mogelijke acties.	We hebben nu in de inleiding aangegeven dat het niet de bedoeling van de actualisatie is om concrete doelstellingen en actiepunten te formuleren. Dit plan geeft de richting aan voor het beleid in de komende vier jaren in de vorm van opgaven en kansen waar we als gemeente voor staan. Het bevat, om flexibel te kunnen inspelen op de steeds wijzigende omstandigheden (onderzoek, normen, wetgeving, financiële mogelijkheden) géén concrete doelstellingen of uitwerkingen. In de Stadsbegroting (vooral de programma's Milieu en Groen) werken we de ambities verder uit in concrete doelstellingen en maatregelen.
Gemeente Wijchen	Geen	-
Provincie Gelderland	Mist samenwerking in KAN-verband en provincieverband bij bestrijding luchtverontreiniging Wijst op toekomstige EU richtlijn Luchtkwaliteit, waarbij een inspannings- of resultaatverplichting op lokale en regionale overheden af zullen komen om te voldoen aan de voorgestelde waarden voor PM _{2,5} .	De opmerkingen hebben we in hoofdstuk 2.2 Lucht verwerkt De opmerkingen hebben we in hoofdstuk 2.2 Lucht verwerkt
	Het benutten van synergie van aanpak luchtvervuiling en lawaaioverlast verdient een plek in het beleidsplan. Maatregelen voor lucht en geluid kunnen goed samengaan	Hebben we nu in actualisatie in hoofdstuk 2.2 Lucht verwerkt. Het gaat dan niet alleen om synergie van de aanpak van lucht- en geluidproblemen, maar ook synergie tussen de aanpak van lucht- en klimaat- en energievraagstuk.

	<p>Corrigeert dat Europa geen uniforme normen voor geluid oplegt, zoals in concept voorontwerp NMBP wordt beweerd. De EU richtlijn omgevingslawaai verplicht om naast nationale ook met een Europese methode lawaai te meten.</p> <p>Delen van de Rijkswegen van onze gemeente (Rijksweg 783 (de as RW73 naar Nijmegen)) zijn dusdanig druk dat daarvoor door RWS in 2007 geluidskarten en in 2008 actieplannen dienen te worden opgesteld met inspraak van de bevolking. Provincie ziet dit graag in het NMBP terug.</p>	<p>De zin waar deze zienswijze op betrekking(hoofdstuk 3,1 Geluid) heeft hebben we weggehaald.</p>
Waterschap Rivierenland	<p>In het plan wordt geen melding gemaakt van het stimuleren van het gebruik van niet-uitloogbare materialen i.s.m. het waterschap, gekoppeld aan het afkoppelen van hemelwater.</p>	<p>De opmerking is in hoofdstuk 3.2 “Geluid”verwerkt.</p> <p>Dit is een onderdeel van het convenant “Duurzaam Bouwen Knooppunt Arnhem Nijmegen”. In paragraaf 4.3 “Ruimte” wordt gezegd dat dit covenant vast uitgangspunt in bestemmingsplannen en ontwikkelingsvisies blijft. Dus ook het door het Waterschap genoemde punt.</p>
Stichting Leefmilieu	<p>Stichting Leefmilieu benadrukt dat in het Kronenburgerforum intensief overleg plaatsvindt tussen overheden, bedrijven en organisaties, maar dat het een adviserende functie is.</p> <p>Rol van overheid: Overheid moet aanspreekpunt blijven omdat zij kaders van het speelveld bepalen. Ze heeft regiefunctie om kwaliteitseisen te stellen.</p>	<p>Dat wordt door gemeente Nijmegen beaamd. In de tekst wordt niet anders beweerd.</p> <p>In hoofdstuk 5 “Samen werken” wordt de rol van de overheid toegelicht. De traditionele instrumenten van de overheid worden zeker waar kan nog toegepast, maar de opgave waar we voor staan kan niet alleen meer alleen op de schouders van de overheid rusten, het vereist een inzet van iedereen. Het zal zeker zoeken zijn naar de juiste balans. Maar de regiefunctie blijft aanwezig.</p>
	<p>Vindt dat uitstoot van bedrijfsgebonden vervoer moet speerpunt van beleid zijn.</p>	<p>Bedrijfsgebonden vervoer wordt ook in top 10 van speerpunten genoemd. In paragraaf 2.2 “Lucht” wordt ook aangegeven dat bedrijfsgebonden vervoer speerpunt is.</p>

Verzoekt om concreet te maken in hoeverre het zware pakket aan luchtmaatregelen wordt uitgevoerd.

De aanpak van luchtkwaliteit is afgelopen jaar veranderd: de aanpak wordt opgeschaald naar regionaal niveau. Ook is het Rijk met een maatregelenpakket gekomen. In projecten, in gebiedsgerichte aanpak van Nijmegen West/Weurt en in programma Beter Bereikbaar KAN wordt een aantal zwaardere maatregelen op projectmatig niveau toegepast. Het NMBP is niet het medium om verslag te geven van de uitgevoerde maatregelen.

Vindt in concept voorontwerp genoemde luchtgegevens uit 2004 niet representatief voor de luchtkwaliteit van Nijmegen. De gunstige cijfers zijn te wijden aan gunstige weersomstandigheden van 2004.

Het klopt dat de luchtkwaliteitscijfers van 2004 gunstiger zijn dan andere jaren. Aangezien de luchtkwaliteit elk jaar kan veranderen hebben we besloten geen luchtkwaliteitscijfers in het NMBP te noemen.

Vindt dat naar de richtwaarde van 75m2 groen per woning gestreefd moet worden

In het gemeentelijk groenbeleid en ook in het NMBP geven we in hoofdstuk 4.4 Groen en water aan dat we streven naar een goede kwaliteit groen. Daarnaast hebben Nijmeegse woningen al gemiddeld meer dan 75m2 groen per woning. In 2003 was dat al ruim 90m2 groen per woning.

Vraagt om een jaarlijkse rapportage van het aantal bomen dat gepakt en bijgeplant is.

In het milieubeleidsplan hebben we gekozen om geen acties op te nemen. Daarbij is dit een actie die beter in een groenplan thuis kan horen.

Vindt dat het thema Duurzaam inkopen ontbreekt.

Paragraaf 1.2 “Duurzaam inkopen” is nu toegevoegd.

Vraagt om meer aandacht voor luchtkwaliteit binnenshuis

GGD maakt zich hier al hard voor en heeft een campagne opgezet

Vraagt meer aandacht voor gevoelige groepen,

Op dit moment is er nog geen juridisch kader/beleid t.a.v. kwetsbare groepen. Wel wordt er ihkv goed ruimtelijk ordeningsbeleid rekening mee gehouden bij nieuwe plannen. Onder de nieuwe Wet Luchtkwaliteit die volgend jaar van kracht wordt komt een amvb gericht op het bescherming van kwetsbare groepen. Wat betreft verkeersveiligheid is gemeente Nijmegen bezig met het veilig maken van fietsroutes en de situatie rondom scholen.

Milieudefensie/ Broeikas	Mist beleidsinstrumenten die integratie met andere beleidsterreinen verder vorm moeten geven.	De integratie hebben we in de interne organisatie geregeld in diverse samenwerkingsvormen. Ook staan milieudoelen niet alleen in de milieuprogramma maar ook in programma's van andere beleidsterreinen. De interne organisatie hoeft niet in het milieubeleidplan uitgelegd te worden.
	Vindt dat er te beperkt aandacht wordt besteed aan natuur in het NMBP. Dat zou niet erg zijn als er een goed natuurbeleid zou zijn, maar dat is er nu niet.	Een nieuwe beleidsnota over groen is in de maak.
	Mist beleid t.a.v. kwetsbare groepen (kinderen, sporters)	Op dit moment is er nog geen juridisch kader/beleid t.a.v. kwetsbare groepen. Wel wordt er ihkv goed ruimtelijk ordeningsbeleid rekening mee gehouden bij nieuwe plannen. Onder de nieuwe Wet Luchtkwaliteit die volgend jaar van kracht wordt komt een amvb gericht op het bescherming van kwetsbare groepen. Wat betreft verkeersveiligheid is gemeente Nijmegen bezig met het veilig maken van fietsroutes en de situatie rondom scholen.
	Vindt dat drukke bestemmingen zodanig gelegd moeten worden dat ze makkelijk met openbaar vervoer of fiets bereikt kunnen worden	In hoofdstuk 3 De bereikbare stad en paragraaf 4.3 Ruimte komt deze opmerking terug.
	De deelplannen ontbreken in NMBP. Samenvatting van deze deelplannen is gewenst.	Deze deelplannen zullen samen met de actualisatie NMBP in het Open Huis ter inzage liggen. Ook zijn ze te vinden op de gemeentelijke website.
Milieu Educatiecentrum Nijmegen (MEC)	Vindt dat er onvoldoende aandacht is voor de rol van NME in milieubeleid, natuur en stedelijk groen	In NMBP 2002-2005 is veel aandacht besteed aan educatie. Het speelt in actualisatie een belangrijke rol spelen (hoofdstuk 5 "Samen werken"), maar de manier waarop het opgeschreven staat is ingekort.

	Vindt dat een te mager beeld wordt gegeven van de bijdrage van communicatie, samenwerking, participatie en educatie.	In NMBP 2002-2005 is veel aandacht besteed aan communicatie, participatie en educatie. Deze aspecten blijven in actualisatie een belangrijke rol spelen, zowel expliciet in de inleiding hoofdstuk 5 “Samen werken”, maar de manier waarop het opgeschreven staat is ingekort.
Gelderse Milieufederatie (GMF)	Mist het thema “Duurzaam inkopen”	Paragraaf 1.2 “Duurzaam inkopen” is toegevoegd.
	Benadrukt dat in het Kronenburgerforum intensief overleg plaatsvindt tussen overheden, bedrijven en organisaties, maar dat het een adviserende functie is.	Dat wordt door gemeente Nijmegen beaamd. In de tekst wordt niet anders beweerd.
Natuurmuseum Nijmegen	Vindt dat onvoldoende aandacht is voor de rol van NME in milieubeleid	In NMBP 2002-2005 is veel aandacht besteed aan educatie. Het speelt in actualisatie een belangrijke rol spelen (hoofdstuk 5 “Samen werken”), maar de manier waarop het opgeschreven staat is ingekort.
	Mist de verwijzing naar de ontwikkelingen in de Ooyse Schependom en het mogelijke bezoekerscentrum	De opmerking is in paragraaf 4.4 “Water en groen” toegevoegd.
ONOK	Vindt het niet acceptabel dat er aan sanctie hangt (invoeren milieuzone), wanneer vervoersmanagement op vrijwillige basis niet lukt.	De indruk dat een sanctie in de vorm van een milieuzone wordt opgelegd is uit tekst geschrapt. Het is eerst de bedoeling om samen met bedrijfsleven intensief bezig te gaan met vervoersmanagement.
DAR	Mist de aanpassing aan de sluis in Weurt. De langdurige aanpassingen zullen het nodige effect hebben op de bereikbaarheid van Nijmegen West.	Dit is een tijdelijk probleem wat niet in milieubeleidsplan thuis hoort.

Electrabel	Laat weten dat het bevoegd gezag in het kader van BZRO '99 wordt gevormd door de provincie Gelderland.	De stuk tekst waar deze opmerking betrekking op heeft hebben we een stuk leesbaarder gemaakt. We hebben gekozen om tekst als volgt te maken: "Als gemeente ligt bij ons de taak deze risico's te verminderen door handhaving van de regels en het eisen van preventieve maatregelen. Daarbij werken we samen met andere overheden en organisaties (brandweer, provincie, waterschap). Het bedrijfsleven heeft ook een eigen verantwoordelijkheid die goeddeels goed wordt opgepakt."
Kronenburgerforum	Adviseert om geurdoelstellingen kwantificeerbaar te maken	zie het antwoord helemaal bovenaan.



Maart 2007
Afdeling Milieu
Gemeente Nijmegen

Kijk voor meer informatie op:
WWW.NIJMEGEN.NL/MILIEU

