

Crisismonitor Nijmegen

april 2009

Gemeente Nijmegen
Afdeling Onderzoek en Statistiek
17 april 2009

Toelichting crisismonitor

Algemeen

Deze crisismonitor volgt de actualiteit voor de pijlers economie, werk en inkomen en stedelijke ontwikkeling gedetailleerder dan gebruikelijk. Waar normaal volstaan wordt met jaarcijfers en saldi, worden nu cijfers zoveel mogelijk per maand weergegeven en als in- en uitstroomcijfer.

De crisismonitor begint met een “dashboard” waar kernindicatoren per pijler in één overzicht zijn samengebracht. Telkens gaat het om een beeld van laatste 24 maanden of 8 kwartalen van de hoofduitkomsten, met een trendlijn. Voor *werk en inkomen* en *stedelijke ontwikkeling* zit er van boven naar beneden gezien ook een zekere logica in de indicatoren (bijvoorbeeld van werkloos worden en inschrijven als werkzoekende aan het begin van het proces naar schuldhelpverlening aan het (mogelijke) andere uiterste. Bij *stedelijke ontwikkeling* hangt bouwen (en dus legesopbrengst) af van de afzetmogelijkheden van nieuwe woningen en dat hangt weer deels af van de gezondheid van de bestaande woningmarkt. Bij *economie* gaat het meer om aparte “thermometers”. Daarbij ontbreekt helaas werkgelegenheidsontwikkeling. Dit kerncijfers wordt slechts ééns per jaar verzameld, en staat wel vermeld als Figuur 1 achter “het dashboard”.

De kleur in het dashboard geeft aan of bij de meest recente metingen indicaties zijn voor een positieve trend (groen) of een negatieve (oranje). Grijs geeft een “zijwaartse beweging” aan (geen verandering).

laatste trendinfo is	
■	zeer positief
■	positief
■	neutraal
■	negatief
■	zeer negatief

#	aantallen
€	euro's
groeip%	groeipercentage tov de overeenkomstige periode vorig jaar

De cijfers drukken soms aantallen uit (#), soms geld (€) of groeipercentages ten opzichte van dezelfde tijd een jaar eerder (groeip%).

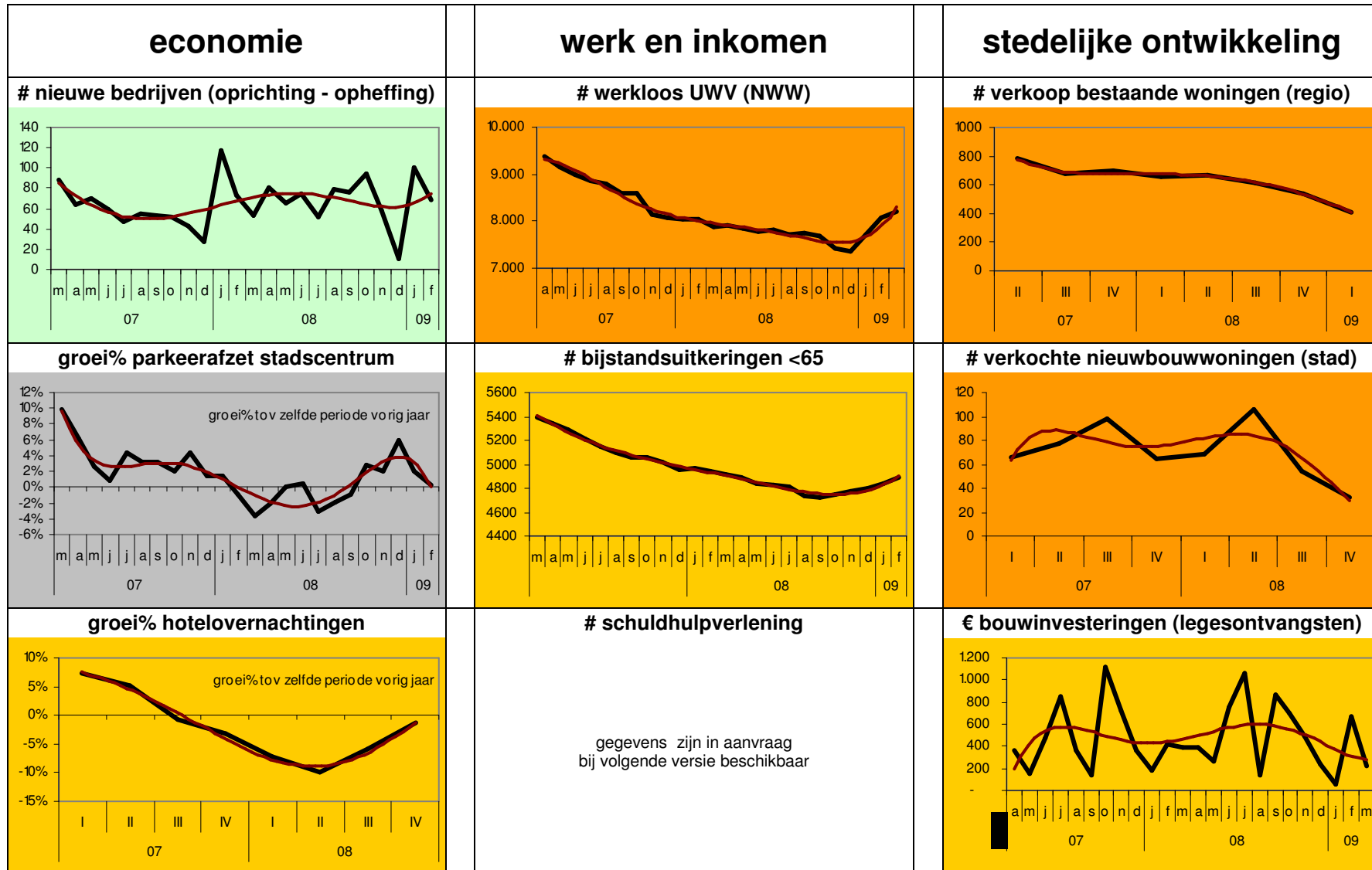
Het is de bedoeling in de komende tijd dit beeld zo te verversen dat er steeds een nieuwe maand/nieuw kwartaal bijkomt, waarbij de oudste waarneming wegvalt. Deze werkwijze is ontleend aan de Econometer van het Bureau Economisch Onderzoek van de Provincie Gelderland.

Achter het dashboard treft u meer en soms ook meer gedetailleerde grafieken aan voor de drie pijlers.

Het ligt in de bedoeling op korte termijn de nog ontbrekende gegevens aan te vullen.

Gemeente Nijmegen, Afdeling Onderzoek en Statistiek; 17 april 2009.
Rapporteur Bram Verhoef; 024-3292726/ a.verhoef@nijmegen.nl

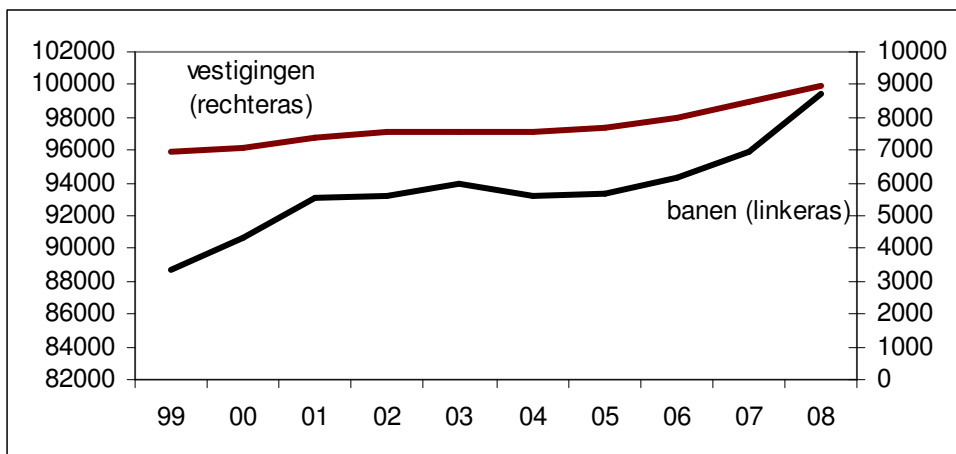
Dashboard



economie	werk en inkomen	stedelijke ontwikkeling
<p># nieuwe bedrijven (oprichting - opheffing)</p> <p>Betreft het saldo van starters en oprichtingen aan de pluskant en opheffingen en faillissementen (dat zijn er normaal erg weinig) aan de minkant. Forse bewegingen rond jaarwisseling 2008/9. In de eerste maanden van 2009 herstelt de "natuurlijke aanwas" van bedrijven in Nijmegen zich.</p> <p>Bron: Kamer van Koophandel Centraal Gelderland</p> <p>Wijzingen in nationale regelgeving zorgen vanaf de tweede helft van 2008 (mede) voor hogere aantallen inschrijvingen.</p>	<p># werkloos UWV (NWW)</p> <p>Betreft zgn. Niet-Werkende Werkzoekenden, ingeschreven bij het UWV-Werkbedrijf. Dit cijfer ligt traditioneel hoger dan het werkloosheidscijfer van het CBS (werkloze beroepsbevolking). NWW bleef opvallend lang dalen (tot eind 2008). Wel veel dynamiek (in/uit) in laatste kwartaal 2008 (zie Figuur 8). Markante omslag na december 2008. Stijgingstempo ligt in januari en februari met ca. 350 per maand erg hoog. Maart ca +150, bij veel in- en uitstroom. Bron: UWV Werkbedrijf</p>	<p># verkoop bestaande woningen (regio)</p> <p>Verkoop bestaande woningen in de NVM-regio Nijmegen volgens NVM-kwartaalbericht 1-2009 (tweede en derde kwartaal 2007 geschat uit figuur) Tot en met het eerste kwartaal 2009 een versnellende daling van het aantal verkochte bestaande woningen. Betreft de <u>regio Nijmegen</u>.</p>
<p>groei% parkeerafzet stadscentrum</p> <p>Verschillen in (koop)dagpatronen en overige grilligheid zijn gedempt via 3-maandelijks voortschrijdend gemiddelde en vervolgens zijn perioden vergeleken met één jaar daarvoor (seizoenscorrectie); resultaat: groeipercentage van het aantal afgezette parkeeruren in/rond Centrum-Nijmegen. Boven nul groeit het, onder nul krimpt het. Beeld eind 2008 positief mede door capaciteitsuitbreiding straatparkeren voor bezoekers. In januari en februari 2009 nog geen wezenlijke daling te zien. Bron: DGG-Verkeer- en parkeerbeheer; excl. terrein Oude Stad</p>	<p># bijstandsuitkeringen <65</p> <p>Een lange en bovengemiddelde daling komt eind 2008 tot staan. Betreft <i>actieve uitkeringen</i> volgens definitie CBS. DIW rapporteert ook wel zgn. <i>betaalde uitkeringen</i>. Deze cijfers kunnen wat verschillen. In de actieve uitkeringen via het CBS is tot eind januari 2009 is nog geen sprake van een stijging. Gemeentelijke gegevens laten wel een lichte groei zien na september 2009, mn door een terugval in de uitsroom. Bron: DIW</p>	<p># verkochte nieuwbouwwoningen (stad)</p> <p>Betreft de kwartaalopgave van makelaars en ontwikkelaars aan de afdeling Bouwen en Wonen. Niet alle gegevens komen even snel binnen, zodat enige vertraging bestaat in de rapportage. Betreft de <u>gemeente Nijmegen</u>.</p>
<p>groei% hotelovernachtingen</p> <p>Kwartaalcijfers vergeleken met hetzelfde kwartaal een jaar eerder. Ook hier: boven nul groeit het, onder nul krimpt het. Vanaf midden 2007 is de groei eruit. Mede door het verdwijnen van een hotel in de loop van dat jaar. Cijfers stabiliseren zich enigszins richting einde 2008. Bron: DIW-afd. WOZ en belastingen</p>	<p># schuldhulpverlening</p> <p>gegevens zijn in aanvraag volgende versie beschikbaar</p>	<p>€ bouwinvesteringen (legesontvangsten)</p> <p>betreft de verzonden facturen voor bouwleges; één extreme waarneming in september 2006 is verwijderd. Trend is de laatste tijd enigszins dalend. Bron: DGG-Bouwen en Wonen/Bedrijfsondersteuning</p>

Pijler economie

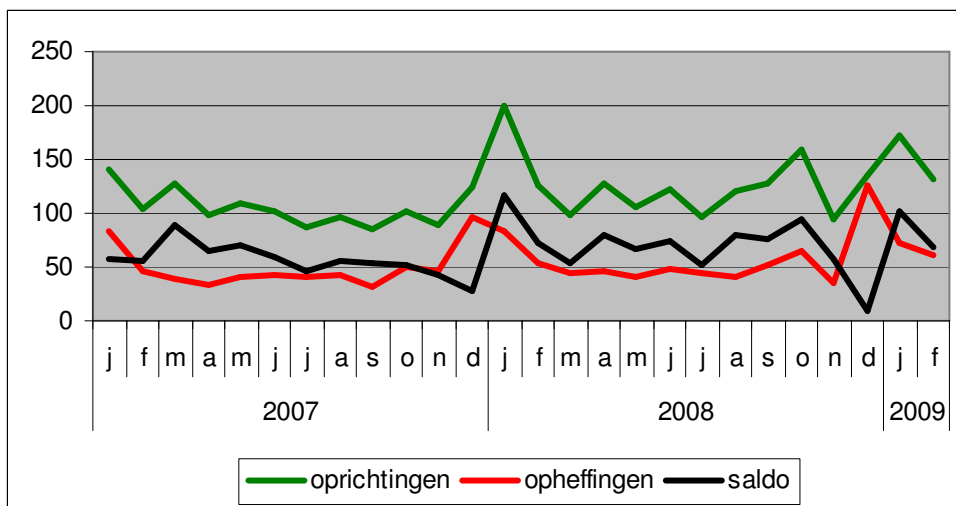
groei van het aantal vestigingen en banen



Figuur 1 Vestigingen van bedrijven en instellingen in Nijmegen en het aantal banen, ongeacht duur of type dienstverband; bron: PWE-Gelderland

2008 is een topjaar met +3600 banen, +3,8%. Nijmegen bereikt op 500 na 100.000 banen

bedrijfsdemografie

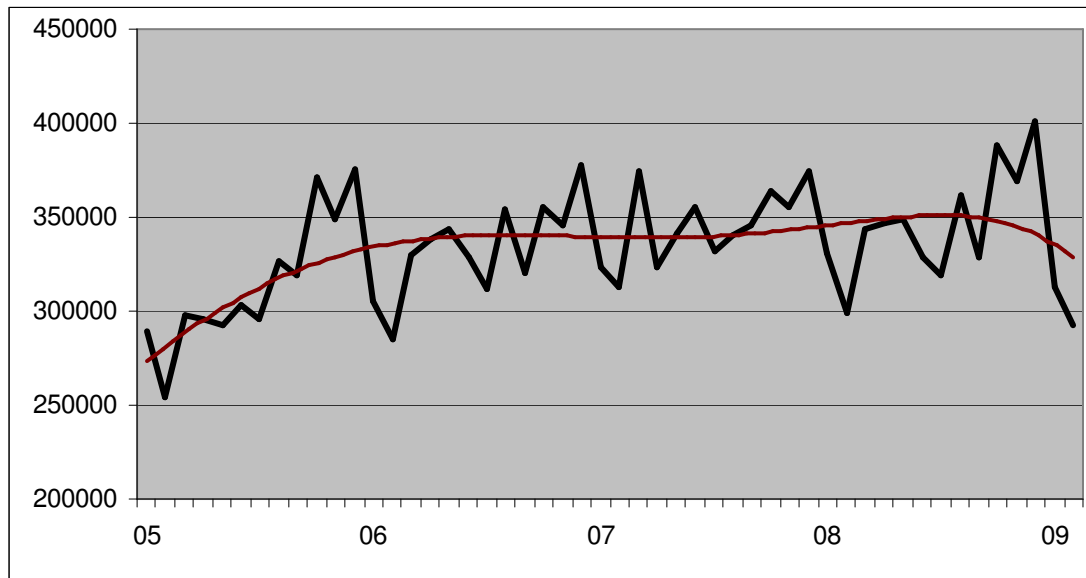


Figuur 2 Geboorte en sterfte en natuurlijke aanwas van bedrijven in Nijmegen ; bron: Kamer van Koophandel voor Centraal Gelderland

De Stadsregio kende een in 2008 een record aantal starters. Cijfers waren beter dan landelijk. Nijmegen was in 2008 de gemeente met de hoogste aanwas van het aantal ondernemingen in de Stadsregio. In november 2008 zag Nijmegen een wat lager aantal starts en oprichtingen, december een hoog aantal opheffingen. In de eerste maanden van 2009 is het beeld echter tamelijk gunstig.

* Wijzingen in nationale regelgeving zorgen vanaf de tweede helft van 2008 (mede) voor hogere aantallen inschrijvingen.

parkeerafzet binnenstad

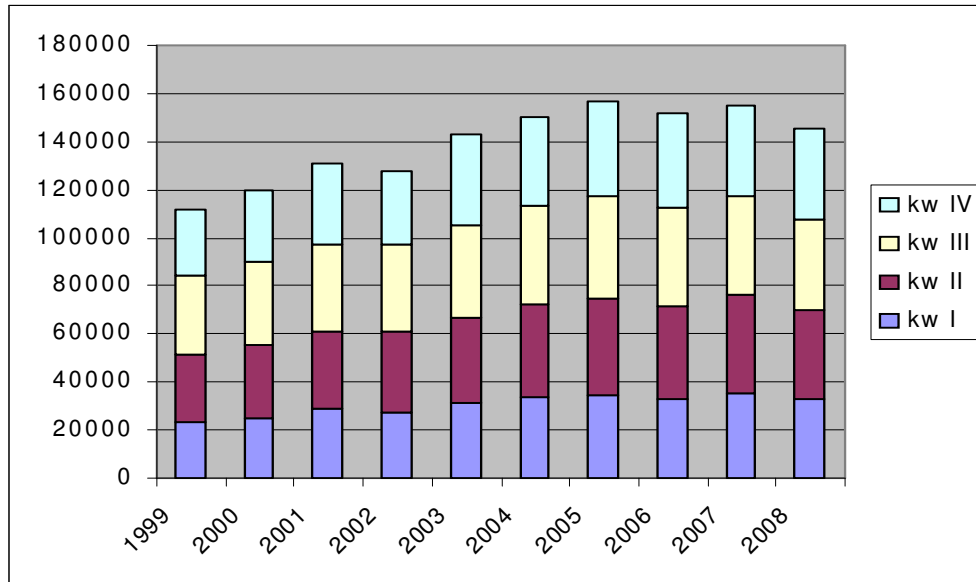


Figuur 3 Ontwikkeling afzet parkeeruren in/rond stadscentrum; excl. terrein Oude stad;
Bron: DGG-Verkeer- en parkeerbeheer

Fluctuaties treden logischerwijs op door wisselend aantal dagen per maand en koopdagpatronen per maand (4 of 5 zaterdagen). Overige variatie wordt deels ook verklaard door wisselingen in capaciteit (vanaf januari 2008 Hezelstraat gesloopt, gedurende 2008 meer capaciteit op straat).

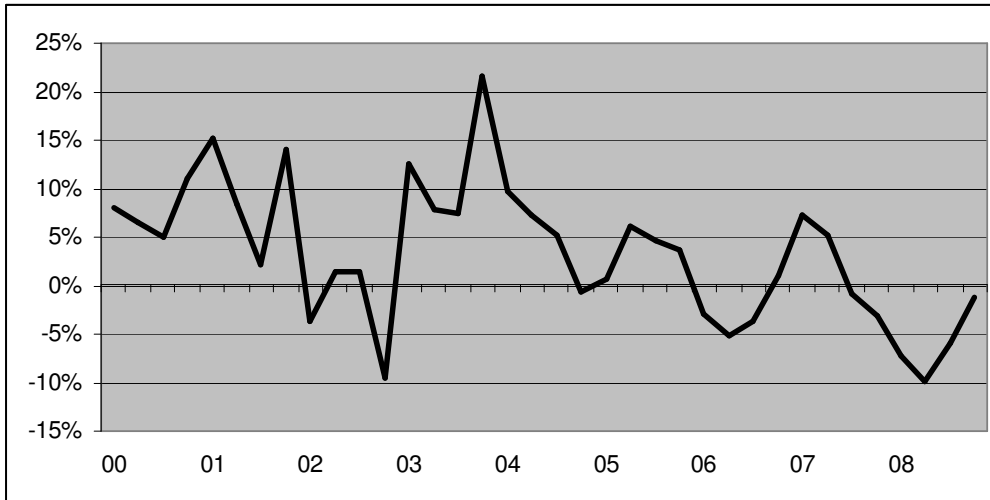
Beeld eind 2008 zeer positief. Januari 2009 ondanks een extra zaterdag 5% lager dan januari 2008. Laatste maand is februari 2009. Gegeven de 28 dagen en slechts 4 zaterdagen is een lage score logisch (slechts 2% lager dan februari 2008, met 29 dagen).

ontwikkeling hotelovernachtingen



Figuur 4 Ontwikkeling van het aantal hotelovernachtingen; bron: DIW-afd. WOZ en belastingen

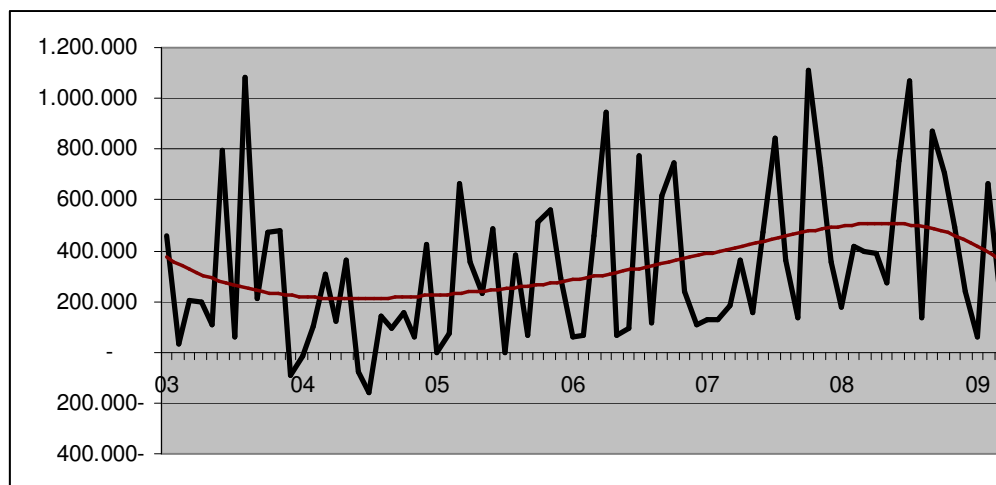
Lange groeireeks met in 2008 30% meer overnachtingen dan in 1999.



Figuur 5 Ontwikkeling van het aantal hotelovernachtingen, % groei of krimp tov van het overeenkomstige kwartaal vorig jaar; bron: DIW-afd. WOZ en belastingen

Vanaf 2005 tempert de groei, tweede helft 2007 dalende trend, mede veroorzaakt door het verdwijnen van een hotel in de loop van 2007. Daling neemt af richting eind 2008.

ontwikkeling bouwleges



Figuur 6 Indicatie bouwinvesteringen incl. trendlijn in rood, betreft legesontvangsten excl. eenmalige bijzondere opbrengst in 2006; bron: DGG-Bouwen en Wonen/Bedrijfsondersteuning

De trendlijn is een “mooie” conjunctuurindicator. Buigpunt ligt al vroeg in 2008.

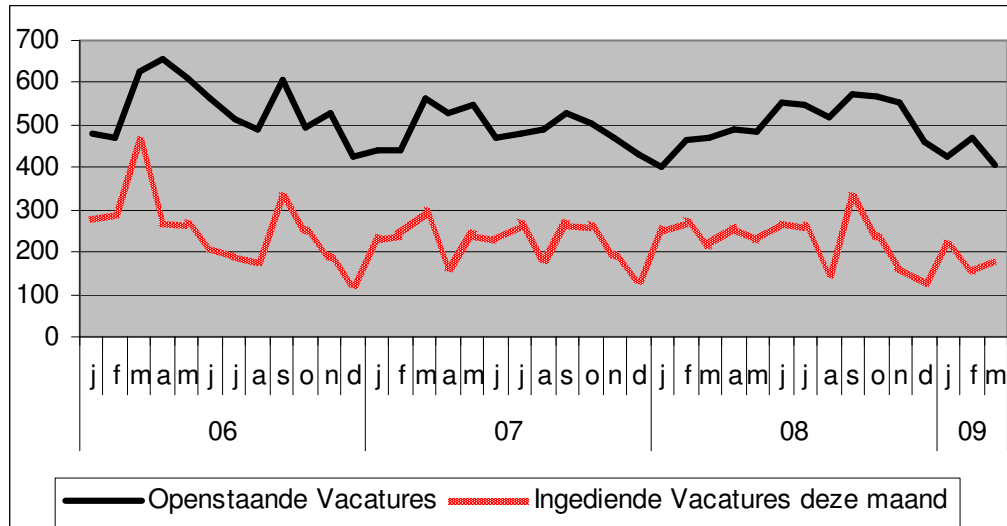
regionale uitkomsten Conjectuurenquête Nederland (COEN)

PM

Nog toe te voegen. Wordt wsch. tijdreeks van de verwachtingen van ondernemers wb. toekomstige omzet, export, werkgelegenheid en investeringen (saldo van positieve en negatieve antwoorden).

Pijler werk en inkomen

vacatures bij UWV (vm. CWI)



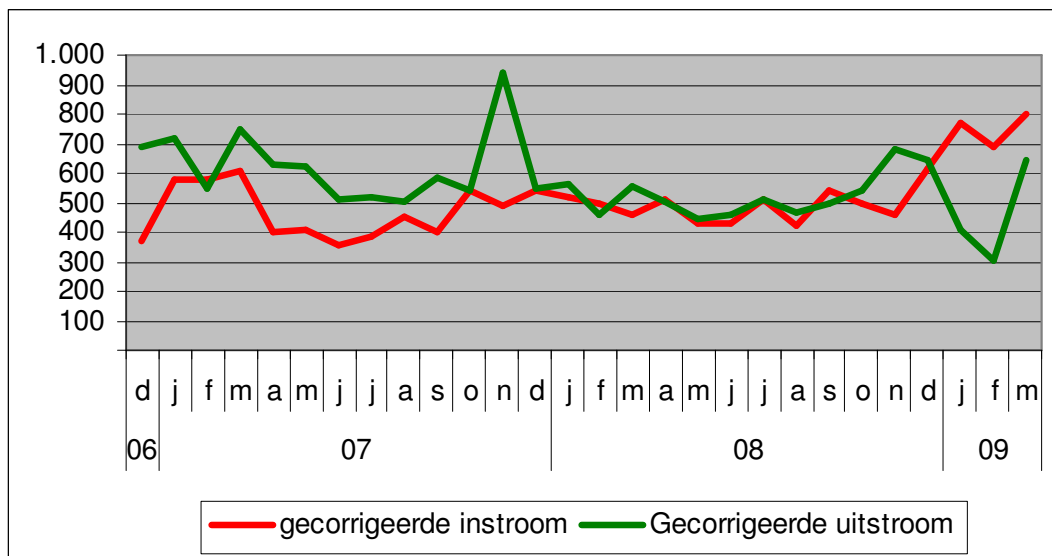
Figuur 7 Ingediende en openstaande vacatures bij het UWV (vm. CWI), per maand; bron: UWV-Werkbedrijf (NB UWV registreert slechts een klein deel van de vacaturemarkt)

Vacaturemarkt wordt maar deels (gezegd wordt 10%) bestreken door UWV.

September-december 2008 een dalende trend in indienen. Maar 2006 laat vrijwel een gelijk patroon zien.

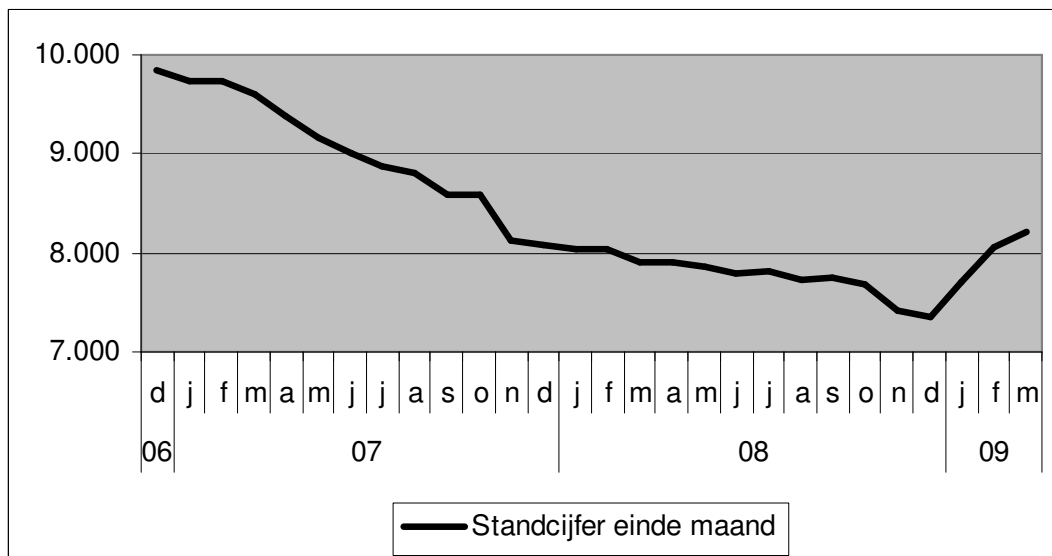
Veel hangt af van de voorjaarsperiode waar normaal de vacaturemarkt aantrekt (bouw, horeca, toerisme, etc.). Het aantal ingediende en openstaande vacatures is in maart 09 lager dan normaal (ca. -40 en -30% beneden gemiddelde 2005-2008).

ingeschreven Niet Werkende Werkzoekenden (NWW) bij UWV



Figuur 8 Instroom en uitstroom van Niet Werkende Werkzoekenden bij het UWV (vm. CWI); uitstroom laatste maand is indicatief/voorlopig!
bron: UWV-Werkbedrijf

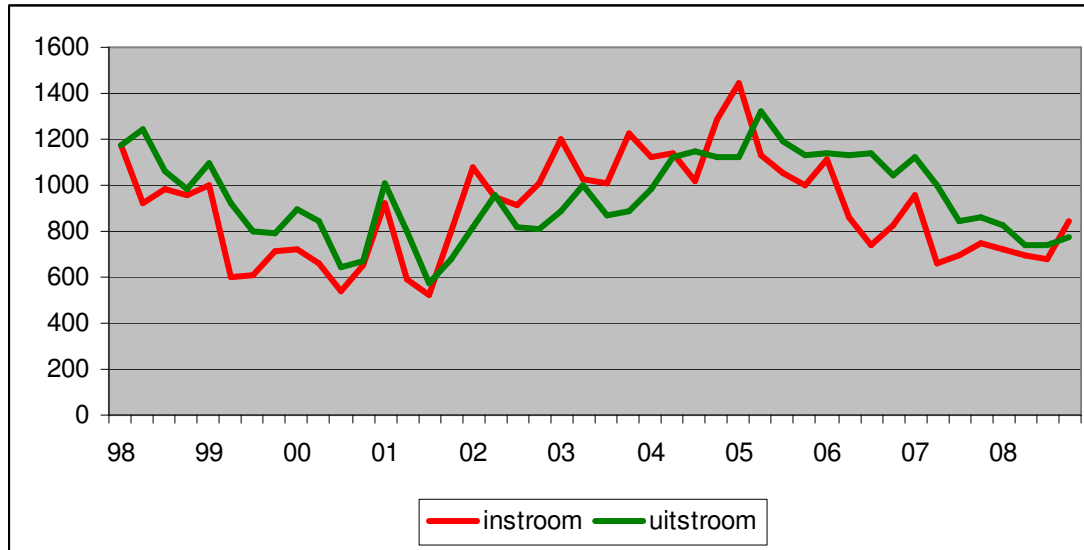
Hoewel het aantal werklozen tot eind 2008 bleef doordalen, laten in- en uitstroom bijzondere bewegingen zien eind 2008: meer erin én meer eruit. In januari opent de schaar zich door dat bij groeiende instroom, de uitstroom sterk terugvalt. Het voorjaar is op de arbeidsmarkt normaal een gunstige periode (bouw, horeca, toerisme). Maart laat bij veel instroom toch een beperkte stijging van het NWW-peil zien (ca. +150).



Figuur 9 Ingeschreven Niet Werkende Werkzoekenden bij het UWV-Werkbedrijf (vm. CWI); per einde van elke maand;
bron: UWV-Werkbedrijf

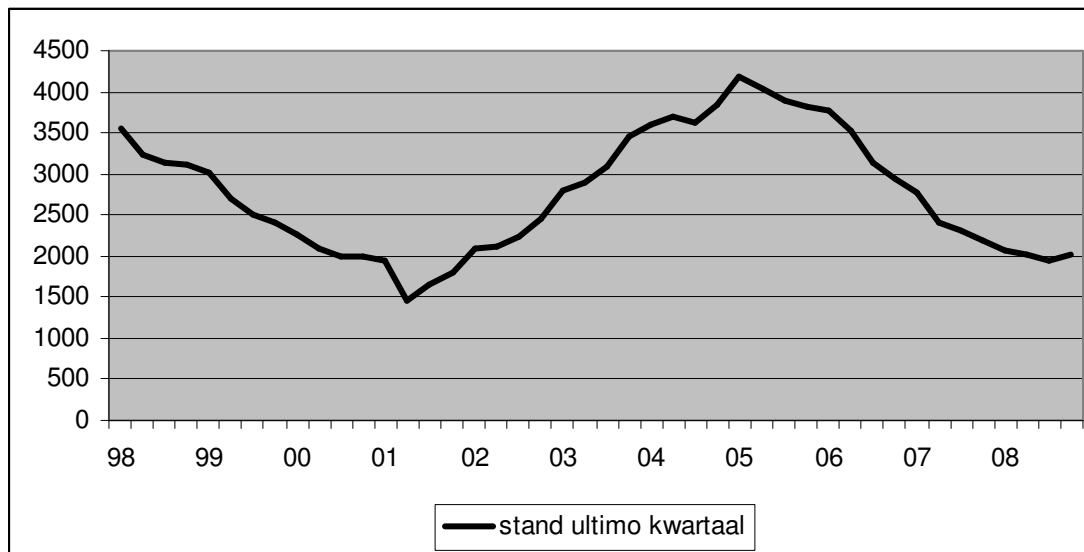
Een lange dalingsperiode komt ten einde. Januari en februari laten sterke stijgingen zien (ca. +350 per maand). In maart enige matiging van de groei.

uitkeringen WW



Figuur 10 toekenningen en beëindigingen uitkeringen Werkloosheidswet in Nijmegen per kwartaal; bron: CBS

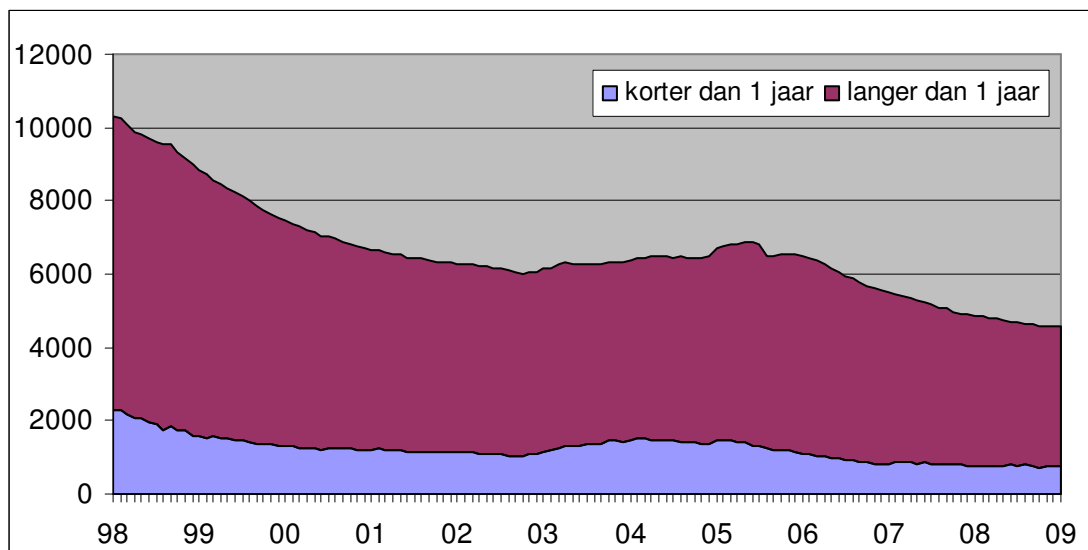
Ongeveer een gelijk beeld als in NWW (logisch samenhangend). Ook hier meer dynamiek bij een naar verhouding bescheiden groei van het aantal lopende uitkeringen. Beeld loopt tot eind 2008.



Figuur 11 Lopende uitkeringen Werkloosheidswet in Nijmegen per kwartaal; bron: CBS

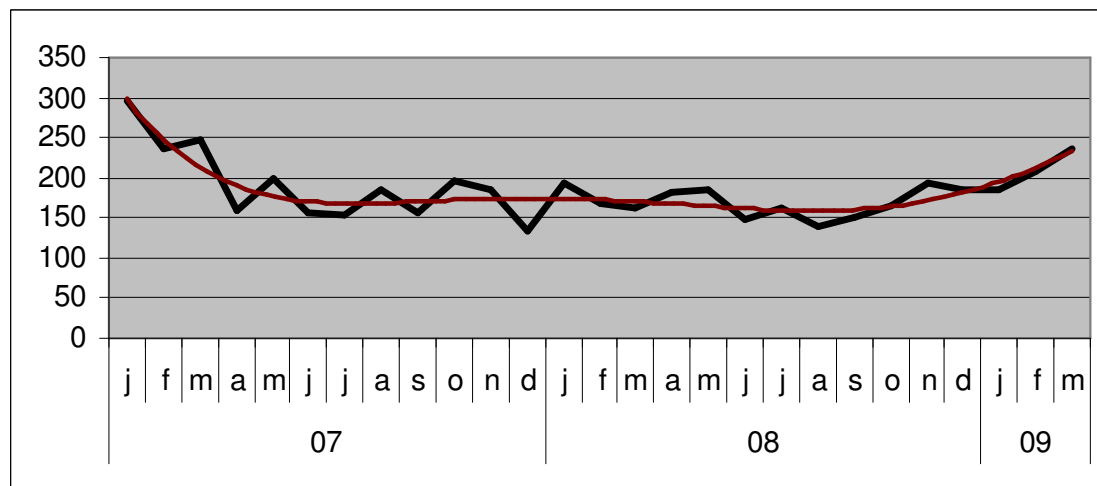
Ruim 10 jaar conjunctuur in beeld. Het is goed te realiseren dat in dezelfde periode 1998-2008 de beroepsbevolking groeide met 13000 mensen tot 80.000 (ca.+20%). De procentuele daling is daarom nog sterker dan de absolute lijn

bijstandsuitkeringen



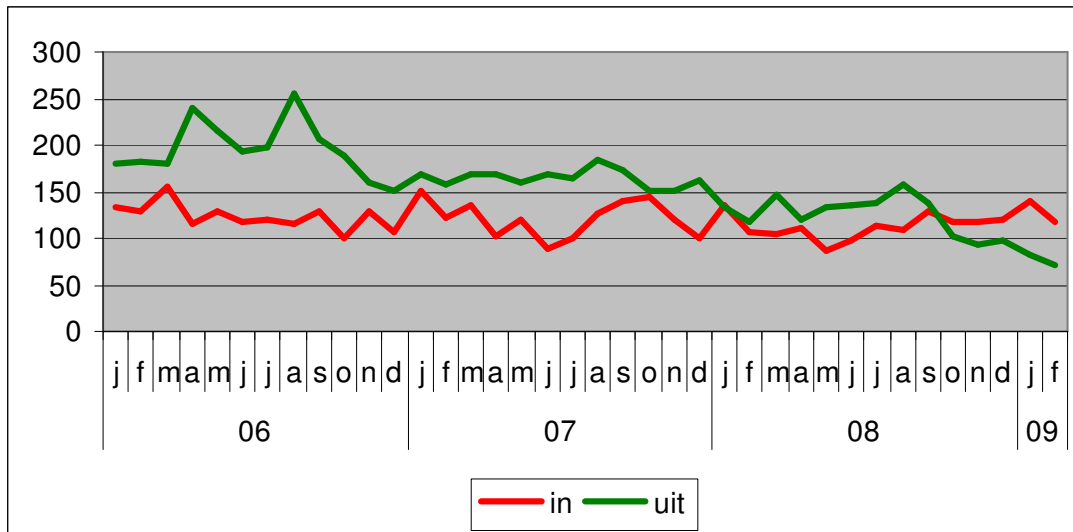
Figuur 12 Aantal Bijstandsuitkeringen onder 65 jaar in Nijmegen, naar duur van de uitkering; bron: CBS

Strakke daling met een conjunctuurhobbel. Daling is sterker dan landelijk. Groep korter dan 1 jaar loopt terug van 2500 ooit naar 720 in oktober 2008. Daarna stijgt de “eerstejaarsgroep” tot 780 per eind januari 2009. Bij de groep langer dan een jaar daalt het aantal in januari nog wel. In totaliteit tot eind januari in deze CBS cijfers nog geen stijging van bijstandsuitkeringen. In de gemeentelijke cijfers loopt de WWB vanaf september wél op.



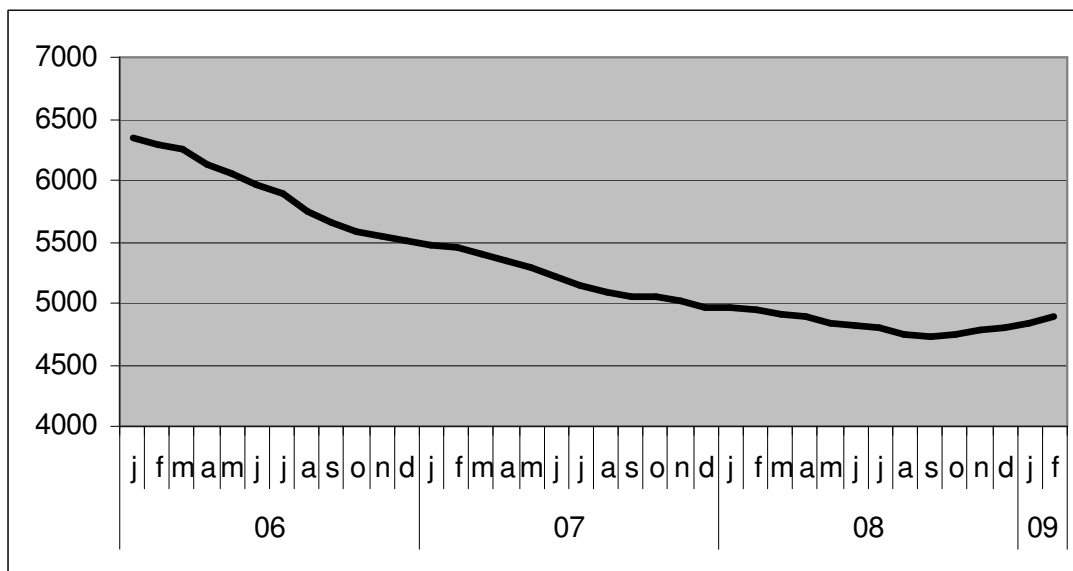
Figuur 13 Aantal aanvragen voor een WWB-uitkering, al dan niet beoordeeld of toegekend; bron: DIW

Het aantal aanvragen voor een WWB-uitkering zit sinds november 2008 boven dat van dezelfde maand, één jaar tevoren. Flinke groei in eerste kwartaal 2009.



Figuur 14 In- en uitstroom WWB onder 65 jaar; betreft actieve uitkeringen; cijfers februari kunnen nog wijzigen door lopende werkprocessen; Bron: DIW

Bij een lichte verhoging van de instroom, is het met name de terugval in de uitstroom die de oorzaak is achter de niveaustijging vanaf september



Figuur 15 Verloop standcijfer WWB; actieve uitkeringen per einde van elke maand; gegevens van de laatste maand kunnen nog wijzigen door lopende werkprocessen; Bron: DIW

Vanaf september 2008 een lichte stijging in deze gemeentelijke gegevens. CBS-gegevens laten tot eind januari 2009 nog geen stijging zien.

Stijging met 160 ten opzichte van het minimum is bescheiden vergeleken met de stijging van het aantal werkzoekenden bij UWV-Werkbedrijf.

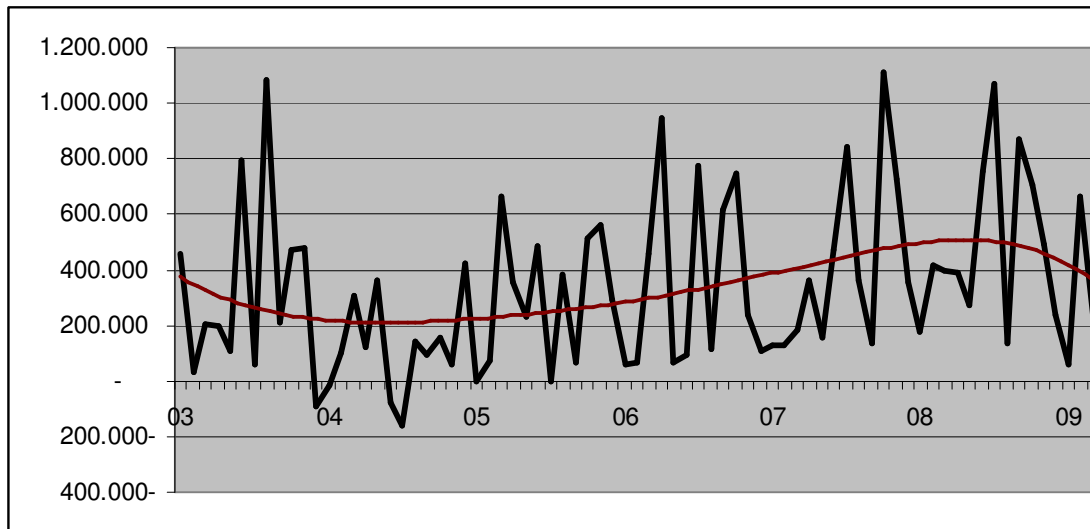
aanvragen schuldhulpverlening

PM

Nog toe te voegen bij volgende editie van deze monitor, gegevens zijn in aanvraag

Pijler stedelijke ontwikkeling

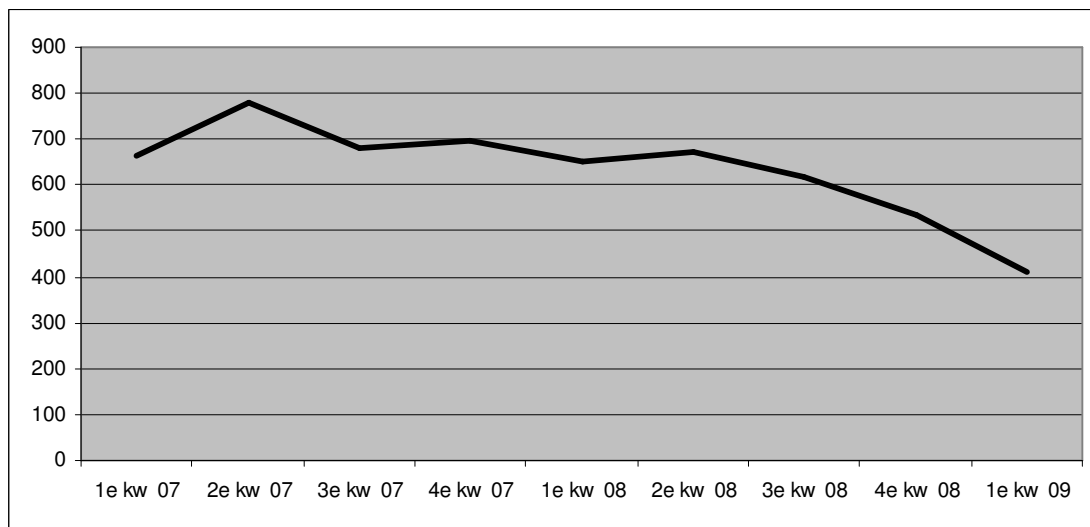
ontwikkeling bouwleges



Figuur 16 Indicatie bouwinvesteringen incl. trendlijn in rood, betreft legesontvangsten excl. eenmalige bijzondere opbrengst in 2006; bron: DGG-Bouwen en Wonen/Bedrijfsondersteuning

Herhaling; al eerder besproken

verkoop bestaande woningen



Figuur 17 Verkoop bestaande woningen in de NVM-regio Nijmegen volgens NVM-kwartaalbericht 1-2009 (tweede en derde kwartaal 2007 geschat uit figuur)

Tot en met het eerste kwartaal 2009 een versnellende daling van het aantal verkochte bestaande woningen.

Betreft de regio Nijmegen.

verkoop nieuwe woningen



Figuur 18 Aantal verkocht nieuwbouwwoningen per kwartaal; uit: verkoop nieuwbouwwoningen eind 2008

Bron: Afdeling Bouwen en Wonen, op basis van berichtgeving van makelaars en ontwikkelaars; betreft gemeente Nijmegen

Scherpe daling in tweede helft 2008.

ontwikkeling grondverkopen en reserveringen

nog te bezien op bruikbaarheid

