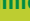
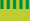


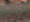



U kunt het ommetje op ieder punt starten. We beginnen de wandeling op de Molenveldlaan met de rug naar Grand Café De Kolonie . Ga links en volg het pad voor het andere kazernesgebouw  en het grasveld  langs. Steek de Limoslaan over en vervolg uw weg langs de Postweg . Steek de Postweg over voor de joodse begraafplaats langs en ga verder langs de Kwakkenbergweg. Ter hoogte van de Broerdijk steekt u over en gaat rechts de Bosweg in.

Na de sportvelden gaat u links de Luciaweg in en rechts het zandpad op. Ga na ongeveer 150 meter de derde links en dan weer de eerste rechts. Bij de volgende kruising  gaat u links, richting de kuil met trapjes . Ga de kuil door, dan het bultje op. Ga links langs de grote boom, steek met het bruggetje de greppel  over, ga links en volg de greppel.

U komt op een kruising van brede zandpaden en gaat rechts de Mariënboomseweg in. U passeert twee slagbomen en komt bij een grote weg. Steek over via het zebrapad en loop rechtdoor het terrein van de Westershelling op. Voor het huis met nummer 29 gaat u links. U stapt over een klein hekje en volgt het pad schuin over het grasveld tot u op de Postweg komt. Deze weg gaat u links in.

U volgt de Postweg tot u schuin rechts de Postdwarsweg  in kunt. Aan het eind hiervan gaat u rechts tot u op een pleintje  komt. Nu gaat u scherp links de Limoslaan in, voor de Prins Hendrikkazerne langs.

Na basisschool De Muze kunt u links een klein paadje in dat naar het natuurpark  leidt. Volg het pad rond het veldje met de bunkers. Terug op de Limoslaan gaat u scherp rechts voor de appartementgebouwen (de Wachters) langs. Na het laatste gebouw gaat u heel gepast links, rechts, links, rechts. U bent weer op het startpunt.

- U kunt uw route altijd naar eigen inzicht aanpassen.
- Er is geen bewegwijzering (zie routetekening of routebeschrijving).
- Blijft u buiten de openbare weg zoveel mogelijk op de paden.
- U loopt op eigen risico.

Ommetje Limos en Mariënboom maakt deel uit van een serie Nijmeegse Ommetjes. Nijmeegse Ommetjes zijn kleine wandelingen van 45 minuten tot een uur door Nijmeegse wijken. De wandelingen volgen zoveel mogelijk onverwachte paden en voeren langs cultuurhistorische en natuurlijke bijzonderheden van een wijk. Over die bijzonderheden leest u meer in de routebeschrijving. Met de Nijmeegse Ommetjes leert u uw wijk op een gezonde en prettige manier beter kennen.

Kijk voor informatie en alle ommetjes op:

www.nijmegen.nl/ommetjes

Juni 2009 / luchtfoto: 2008

Dit is een uitgave van de gemeente Nijmegen

GEMEENTE



Organisatie en coördinatie: Bureau Stroom
Initiatief en fotografie: Ineke van Middelkoop
Tekst: Rake Taal
Vormgeving: FirmaVorm

Ommetje Limos en Mariënboom

Op de rand van
stad en bos

Ommetje Limos en Mariënboom is een veelzijdige wandeling over heuvels en door dalen, langs kazernes zonder soldaten en bunkers vol vleermuizen. Het complete ommetje is 4,5 kilometer lang.

Ommetje Limos en Mariënboom 4,5 km

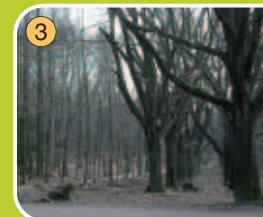
Routekaart



1 Vanaf 1905 werden in de drie kazernes verschillende onderdelen van het leger verhuisd. De klimrekken in de vorm van vliegtuigen herinneren aan de Lucht-macht Instructie en Militaire Oplei-dingen School (LIMOS), die het terrein van 1953 tot 1990 in gebruik had.



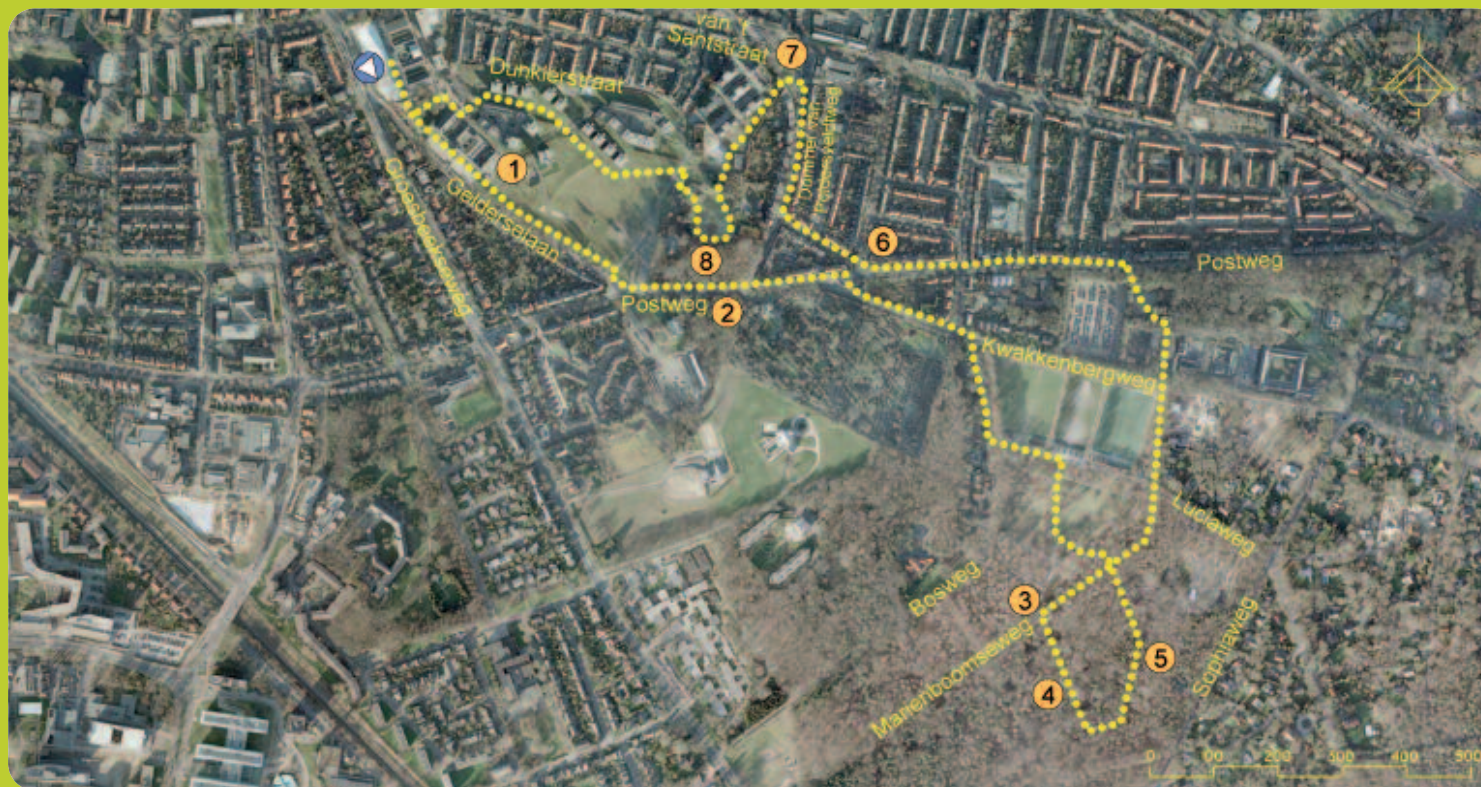
2 Aan de overkant ziet u de grote protestantse begraafplaats Rustoord. Eind 19e eeuw kregen protestanten, rooms-katholieken en joden elk hun eigen begraafplaats buiten het centrum. Bij het oversteken van de Postweg komt u langs de joodse begraafplaats.



3 Op dit punt ziet u een oude laan met Amerikaanse eiken. Vroeger maakte de laan deel uit van landgoed Mariënbosch. Nu loopt er een nieuw pad parallel aan de laan.



8 Op deze plek stond tot 1992 een militair hospitaal. Na de sloop ontstond op de schrale grond een waardevol natuurpark met een rijke flora en fauna. In de zomer ziet u hier het zeldzame Rapunzelklokje bloeien. In de bunkers uit de Tweede Wereldoorlog overwinteren vleermuizen als de franjestaart en de grootoor.



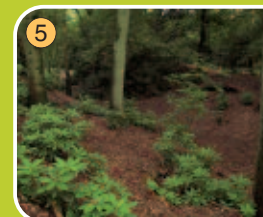
4 De kuilen in het bos zijn in de 19e eeuw gegraven. Toen haalde de Pannenfabriek aan de Groesbeekseweg hier de leem voor zijn dakpannen. Speeltuin De Leemkuil ligt in een nog veel grotere kuil.



7 De Pastoor en de Kolonel: zo noemde men vroeger de torens die dit 'Dommerpleintje' domineren. De Pastoor is de spitse toren van de in 1993 gesloopte Christus Koningkerk. De Kolonel de toren met koepel van de Prins Hendrikkazerne.



6 U loopt naar beneden vanaf de stuwwal. Deze stuwwal is ontstaan toen in de voorlaatste ijstijd gletsjers uit het noorden de grond omhoog duwden. Toen het ijs smolt, ontstonden dalen als het Hengstdal.



5 Bijna 2000 jaar geleden stroomde hier water van Berg en Dal naar het Romeinse kamp op de Hunnerberg. Waarschijnlijk was dit aquaduct grotendeels van hout, zodat er nu geen sporen meer van zijn. In het Mariënbos zijn nog wel geulen herkenbaar.