

Crisismonitor Nijmegen
Tweede meting, juni 2009

Gemeente Nijmegen
Afdeling Onderzoek en Statistiek
19 juni 2009

Toelichting crisismonitor

Algemeen

Deze tweede editie van de crisismonitor volgt de actualiteit voor de pijlers economie, werk en inkomen en stedelijke ontwikkeling gedetailleerder dan gebruikelijk. Waar normaal volstaan wordt met jaarcijfers en saldi, worden nu cijfers zoveel mogelijk per maand weergegeven en als in- en uitstroomcijfer.

De crisismonitor begint met een “dashboard” waar kernindicatoren per pijler in één overzicht zijn samengebracht. Telkens gaat het om een beeld van laatste 24 maanden of 8 kwartalen van de hoofduitkomsten, met een trendlijn. Voor *werk en inkomen* en *stedelijke ontwikkeling* zit er van boven naar beneden gezien ook een zekere logica in de indicatoren (bijvoorbeeld van werkloos worden en inschrijven als werkzoekende aan het begin van het proces naar schuldhulpverlening aan het (mogelijke) andere uiterste. Bij *stedelijke ontwikkeling* hangt bouwen (en dus legesopbrengst) af van de afzetmogelijkheden van nieuwe woningen en dat hangt weer deels af van de gezondheid van de bestaande woningmarkt. Bij *economie* gaat het meer om aparte “thermometers”. Daarbij ontbreekt helaas werkgelegenheidsontwikkeling. Dit kerncijfers wordt slechts één per jaar verzameld, en staat wel vermeld als Figuur 1 achter “het dashboard”.

De kleur in het dashboard geeft aan of bij de meest recente metingen indicaties zijn voor een positieve trend (groen) of een negatieve (oranje). Grijs geeft een “zijwaartse beweging” aan (geen verandering).

laatste trendinfo is	
	zeer positief
	positief
	neutraal
	negatief
	zeer negatief

#	aantallen
€	euro's
groei%	groeipercentage tov de overeenkomstige periode vorig jaar

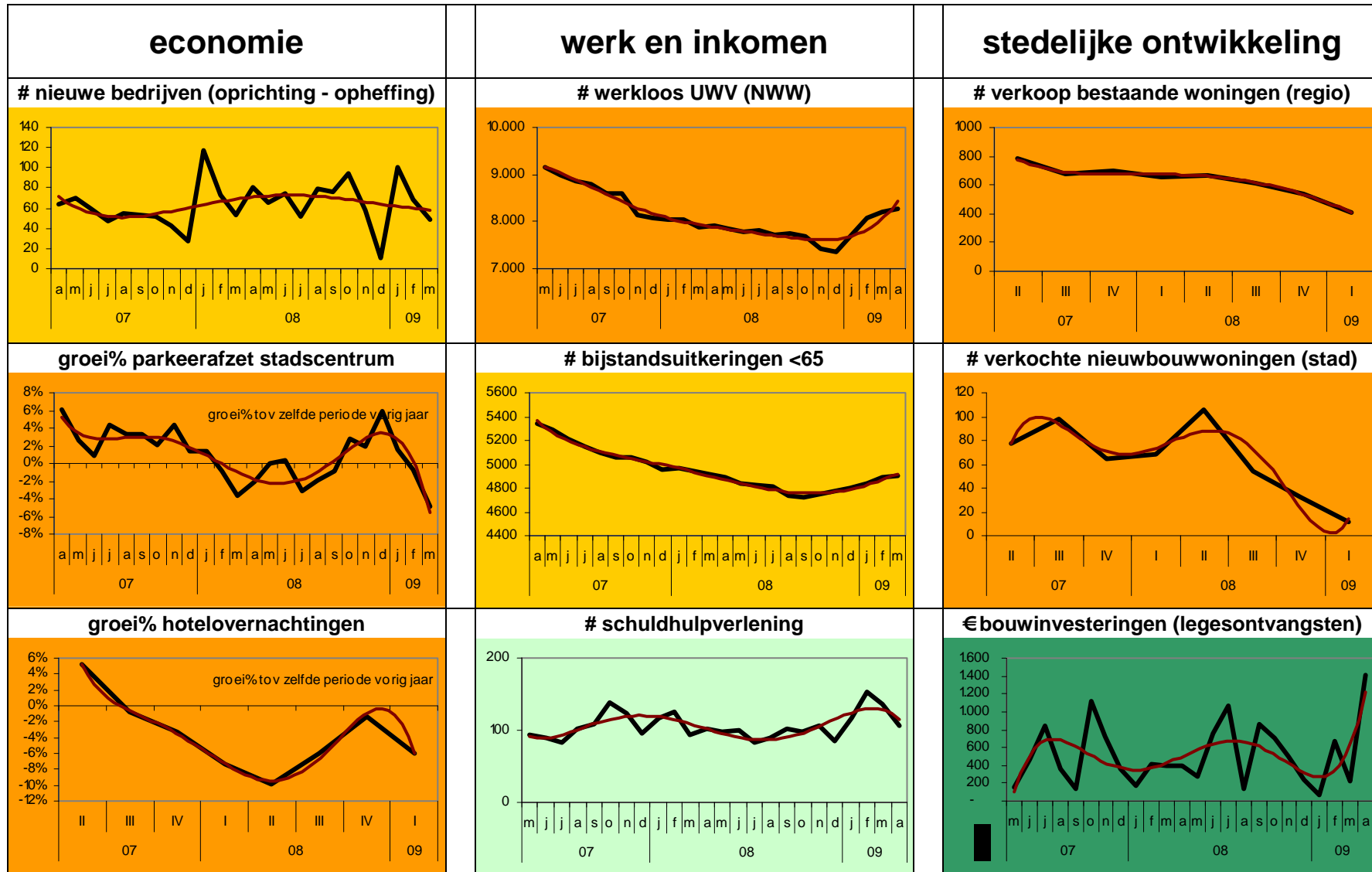
De cijfers drukken soms aantallen uit (#), soms geld (€) of groeipercentages ten opzichte van dezelfde tijd een jaar eerder (groei%).

Bij elke nieuwe editie van de crisismonitor worden de dashboardgegevens zo ververs, dat er steeds een nieuwe maand/nieuw kwartaal bijkomt, terwijl tegelijkertijd de oudste waarneming wegvalt. Deze werkwijze is ontleend aan de Econometer van het Bureau Economisch Onderzoek van de Provincie Gelderland.

Achter het dashboard treft u meer en soms ook meer gedetailleerde grafieken aan voor de drie pijlers.

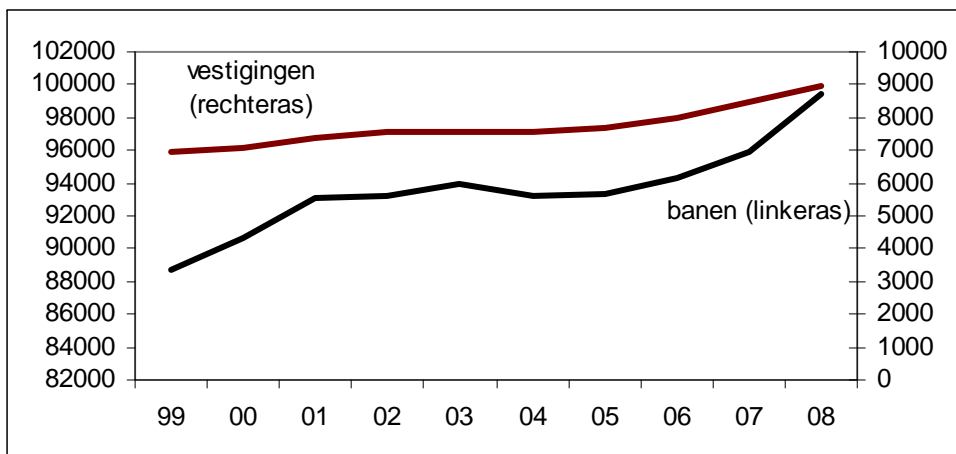
Gemeente Nijmegen, Afdeling Onderzoek en Statistiek; 19 juni 2009.
Rapporteur Bram Verhoef; 024-3292726/ a.verhoef@nijmegen.nl

Dashboard



Pijler economie

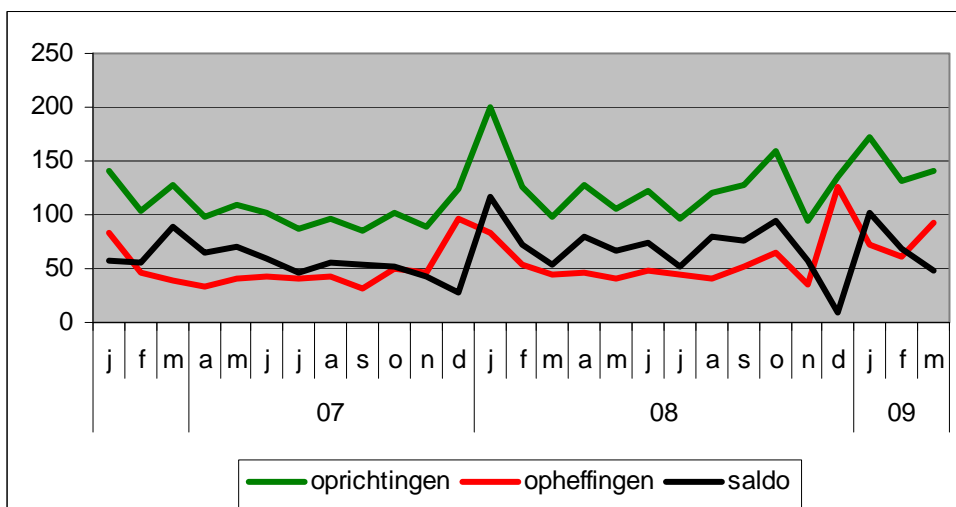
groei van het aantal vestigingen en banen



Figuur 1 Vestigingen van bedrijven en instellingen in Nijmegen en het aantal banen, ongeacht duur of type dienstverband; bron: PWE-Gelderland

2008 is een topjaar met +3600 banen, +3,8%. Nijmegen bereikt op 500 na 100.000 banen. Gegevens worden jaarlijks verzameld met peildatum april. Publicatie van cijfers over 2009 wordt eind 2009 verwacht.

bedrijfsdemografie



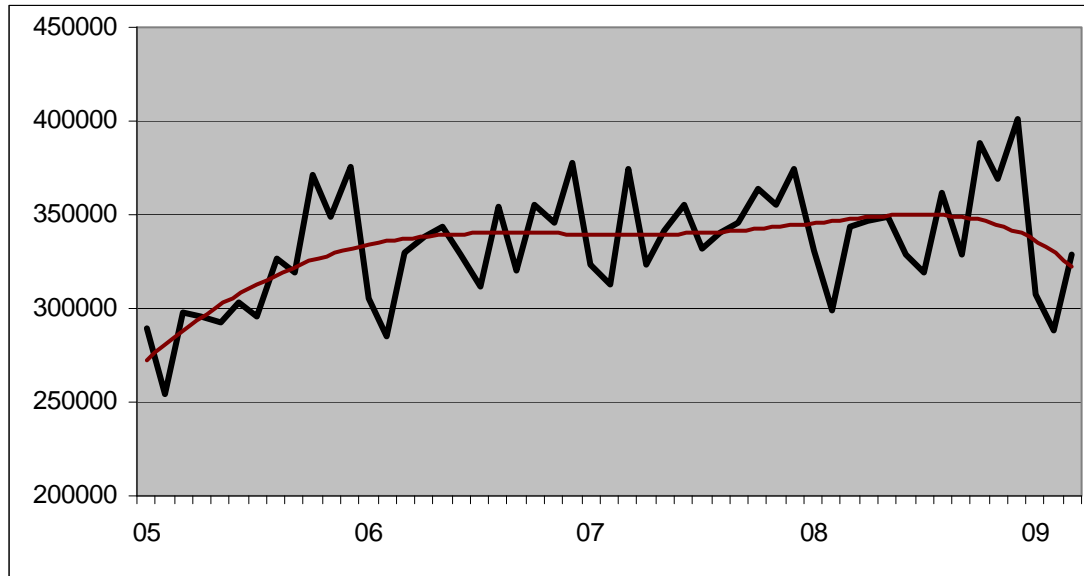
Figuur 2 Geboorte en sterfte en natuurlijke aanwas van bedrijven in Nijmegen ; bron: Kamer van Koophandel voor Centraal Gelderland

De Stadsregio kende een in 2008 een record aantal starters. Cijfers waren beter dan landelijk. Nijmegen kende in 2008 de hoogste aanwas van het aantal ondernemingen in de Stadsregio.

Het beeld w.b. het aantal starters blijft gunstig. Wel liggen opheffingen in maart op een hoog niveau. Het aantal nieuwe bedrijven blijft groeien, maar tempo neemt af.

* Wijzingen in nationale regelgeving zorgen vanaf de tweede helft van 2008 (mede) voor hogere aantallen inschrijvingen.

parkeerafzet binnenstad

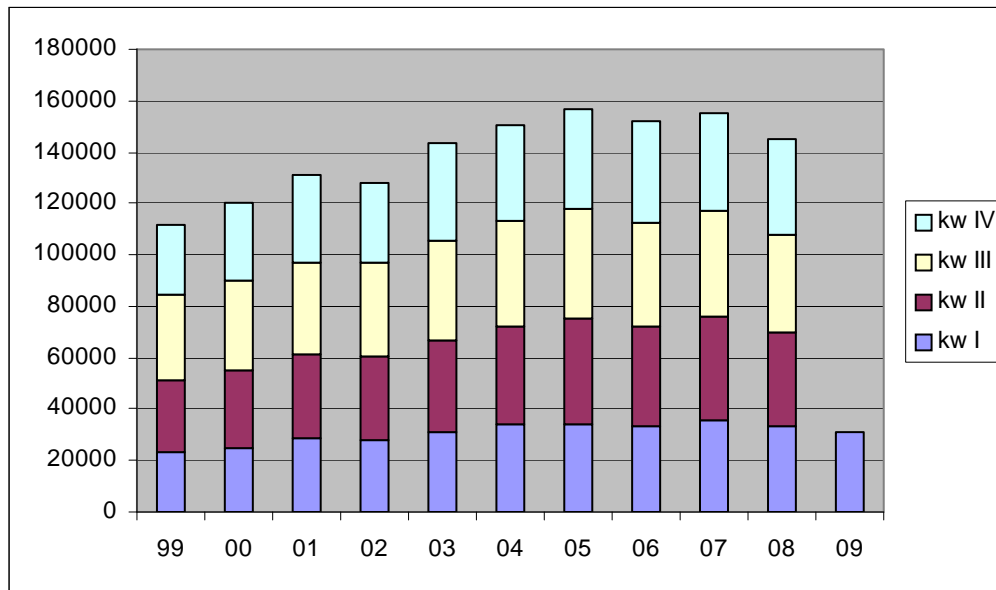


Figuur 3 Ontwikkeling afzet parkeeruren in/rond stadscentrum; excl. terrein Oude stad;
Bron: DGG-Verkeer- en parkeerbeheer

Fluctuaties treden logischerwijs op door wisselend aantal dagen per maand en koopdagpatronen per maand (4 of 5 zaterdagen). Overige variatie wordt deels ook verklaard door wisselingen in capaciteit (vanaf januari 2008 Hezelstraat gesloopt, gedurende 2008 meer capaciteit op straat).

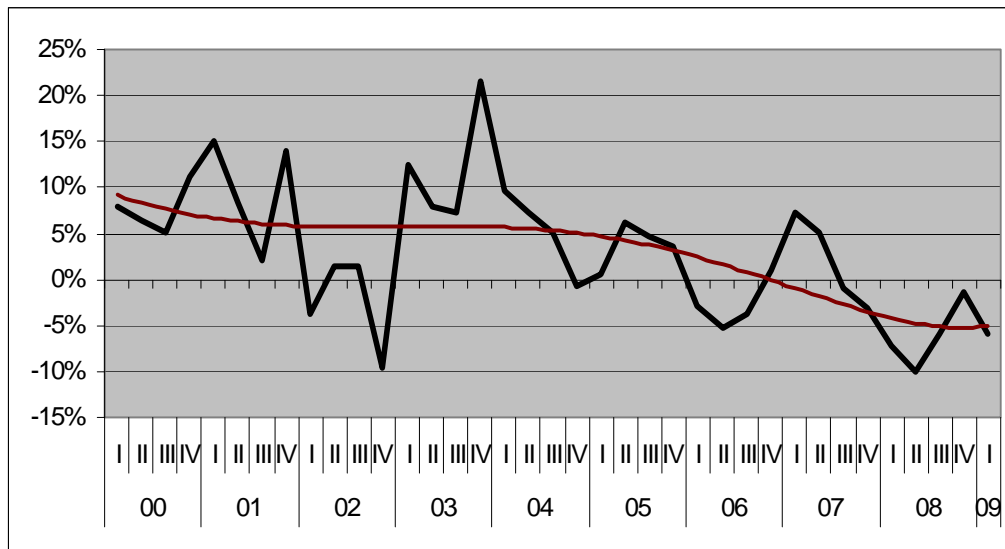
Beeld eind 2008 zeer positief. Januari 2009 ondanks een extra zaterdag 5% lager dan januari 2008. Februari '09 slechts licht lager dan de schrikkelmaand (29 dagen) in '08. Maart 09 scoort -4% tov maart 08. Eerste kwartaal 09 ligt 5% lager dan dezelfde periode vorig jaar.

ontwikkeling hotelovernachtingen



Figuur 4 Ontwikkeling van het aantal hotelovernachtingen; bron: DIW-afd. WOZ en belastingen

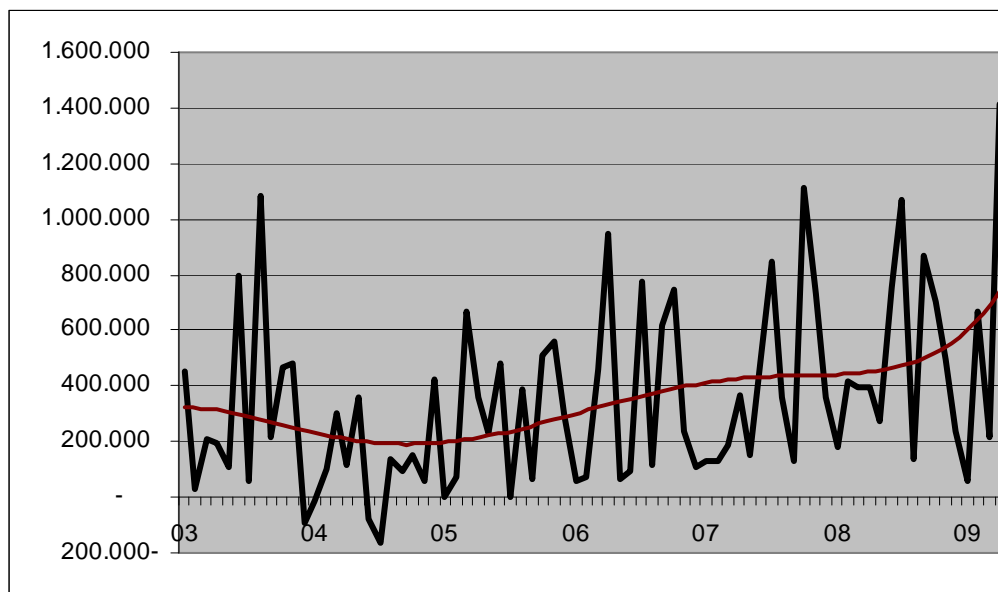
Lange groeireeks met de top in 2005. Ondanks een daling nadien, noteert 2008 toch nog 30% meer overnachtingen dan in 1999.



Figuur 5 Ontwikkeling van het aantal hotelovernachtingen, % groei of krimp tov van het overeenkomstige kwartaal vorig jaar; bron: DIW-afd. WOZ en belastingen

Vanaf 2005 tempert de groei, vanaf tweede helft 2007 dalende trend, mede veroorzaakt door het verdwijnen van een hotel in de loop van 2007. Daling neemt af richting eind 2008. Desondanks laat ook het eerste kwartaal 2009 toch weer 6% minder overnachtingen zien dan dezelfde periode een jaar eerder.

ontwikkeling bouwleges

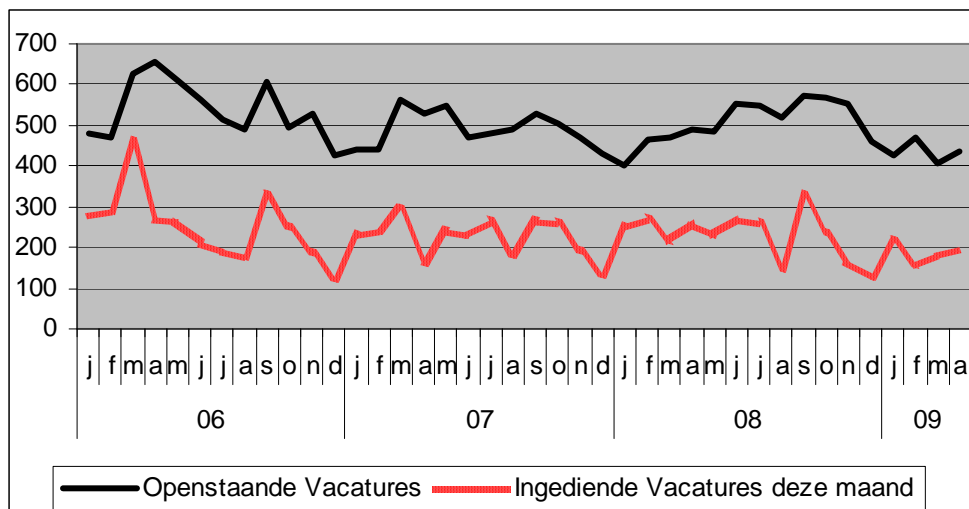


Figuur 6 Indicatie bouwinvesteringen incl. trendlijn in rood, betreft legesontvangsten excl. eenmalige bijzondere opbrengst in 2006; bron: DGG-Bouwen en Wonen/Bedrijfsondersteuning

Tot aan maart leek sprake van een dalende trend in de legesontvangsten. April 2009 laat echter een bijzonder hoge score zien, waarvan ca. 90% terug te voeren is op drie bouwlocaties met (onder meer) in totaal 367 woningen/appartementen.

Pijler werk en inkomen

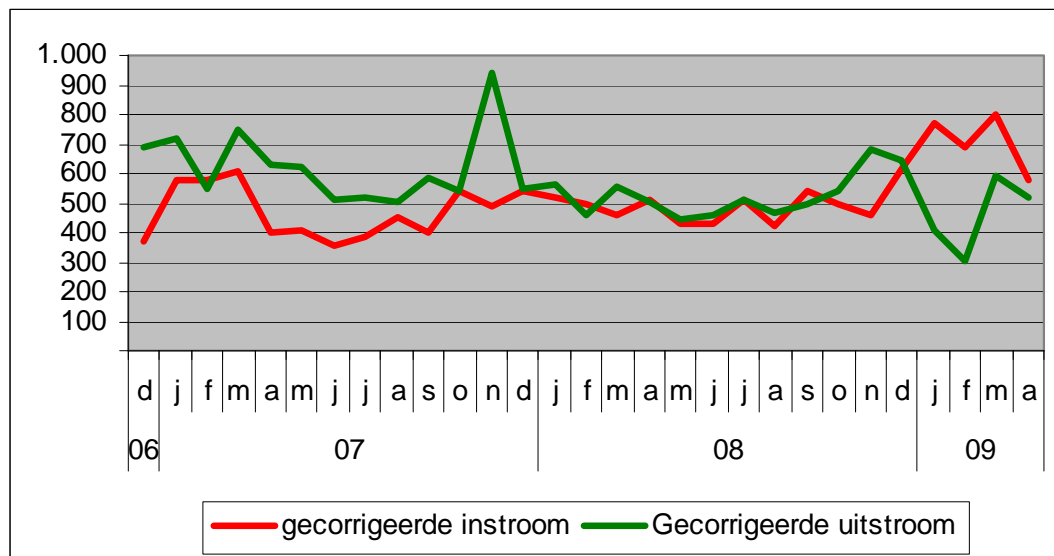
vacatures bij UWV (vm. CWI)



Figuur 7 Ingediende en openstaande vacatures bij het UWV (vm. CWI), per maand; bron: UWV-Werkbedrijf (NB UWV registreert slechts een klein deel van de vacaturemarkt)

Vacaturemarkt wordt maar deels (gezegd wordt 10%) bestreken door UWV. Sinds september '08 ligt het aantal nieuw ingediende vacatures per maand steeds lager dan dezelfde maand in het vorige jaar. Pas sinds maart dit jaar ligt het aantal openstaande vacatures ook lager dan vorig jaar. . Veel hangt af van de voorjaarsperiode waar normaal de vacaturemarkt aantrekt (bouw, horeca, toerisme, etc.). Ten opzichte van het langjarige gemiddelde is het aantal nieuwe en opstaande vacatures in april ca. 1/3 lager. Het vacature-aanbod in de industrie is in de eerste vier maanden van 2009 tov dezelfde tijd vorig jaar onder de tien gezakt (was gemiddeld 17 vorig jaar). Bouw haalt -70%, horeca en detailhandel -60%, vervoer -30 à 40%. De gezondheidszorg scoort onveranderd in de eerste vier maanden van 2009. Bij zakelijke dienstverlening (w.o. uitzendbureaus) en de groep "milieudienstverlening, cultuur, recreatie en overige dienstverlening" is sprake van stijgingen van 60-100% t.o.v. vorig jaar.

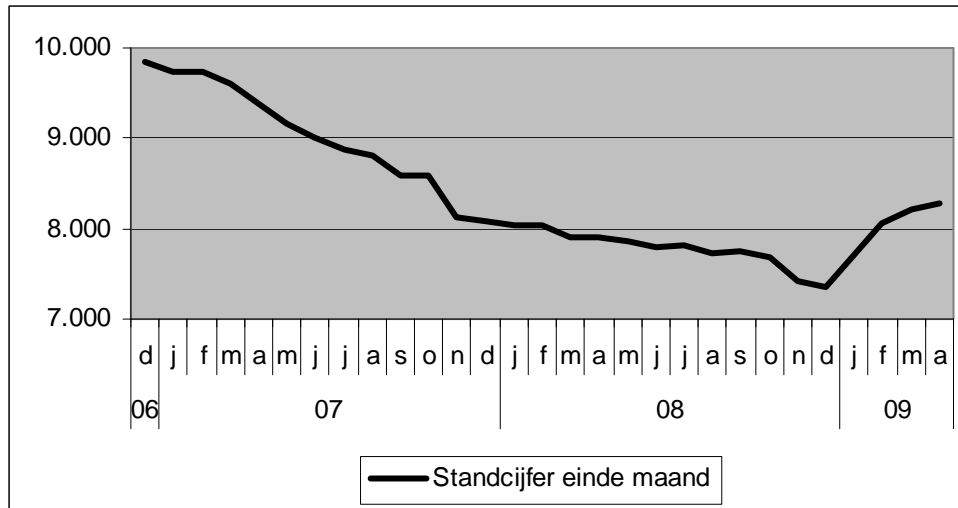
Niet Werkende Werkzoekenden (NWW) bij UWV



Figuur 8 Instroom en uitstroom van Niet Werkende Werkzoekenden bij het UWV (vm. CWI); **uitstroom laatste maand is indicatief/voorlopig!**; bron: UWV-Werkbedrijf

Hoewel het aantal werklozen tot eind 2008 bleef doordalen, laten in- en uitstroom bijzondere bewegingen zien eind 2008: meer erin én meer eruit. In januari en februari opent “de schaar” zich door dat bij groeiende instroom, de uitstroom sterk terugvalt.

Het voorjaar is op de arbeidsmarkt normaal een gunstige periode (bouw, horeca, toerisme). Maart laat bij veel instroom toch een beperkte stijging van het NWW-peil zien (ca. +150). In april tempert de instroom. De uitstroom is in maart en april (voorlopig cijfer) zelfs wat beter dan dezelfde maanden van 2008.

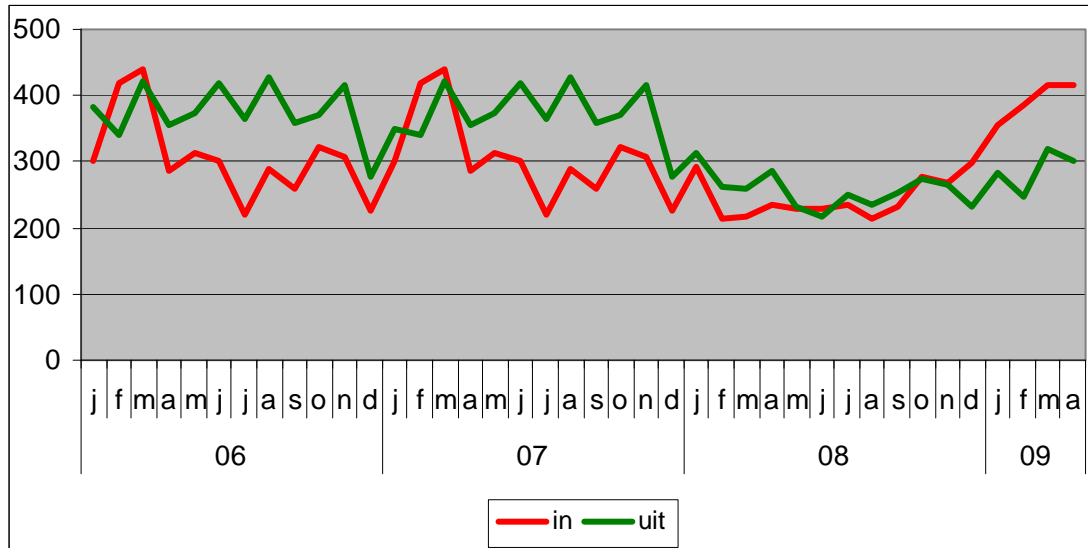


Figuur 9 Ingeschreven Niet Werkende Werkzoekenden bij het UWV-Werkbedrijf (vm. CWI); per einde van elke maand; bron: UWV-Werkbedrijf

Een lange dalingsperiode komt ten einde. Januari en februari laten sterke stijgingen zien (ca. +350 per maand, +5% per maand). In maart en april matiging van de groei tot resp. +157 en slechts +54 (=0,7 % groei).

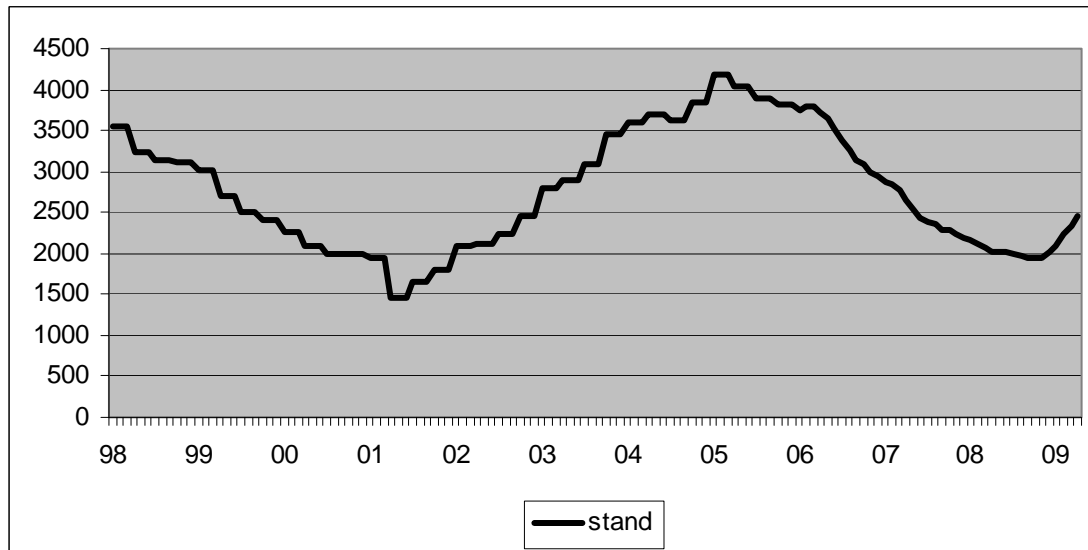
De toename van NWW-ers komt vrijwel volledig voor rekening van de groep jongeren. Vergelijken met april vorig jaar is het aantal NWW-ers tot 27 jaar met 57% (426 mensen) gegroeid. Bij de middengroep was die stijging 3% (+95), bij de oudste groep ligt het niveau april 2009 zelfs 4% lager dan vorig jaar rond die tijd. Naar onderwijsniveau is de werkloosheidsstijging het sterkst op MBO-niveau, met als tweede het VMBO-niveau. Op het basisniveau en het HBO-niveau is de stijging beperkt, terwijl op WO/Masters-niveau de werkloosheid nog steeds iets daalt.

uitkeringen WW



Figuur 10 toekenningen en beëindigingen uitkeringen Werkloosheidswet in Nijmegen per maand;
bron: UWV

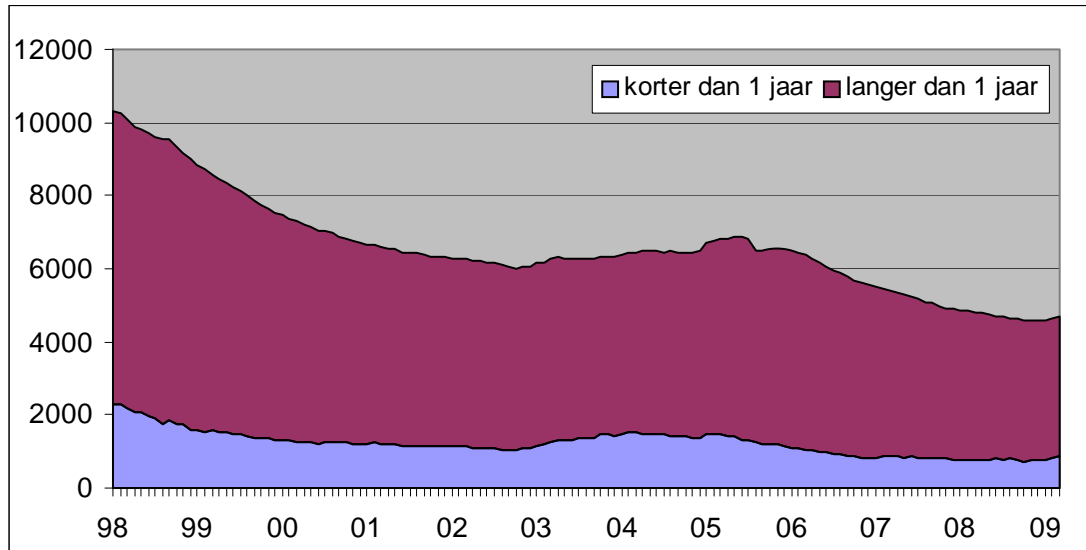
Ongeveer een gelijk beeld als in NWW (logisch samenhangend). Ook hier meer dynamiek, vooral aan de instroomkant, maar ook aan de uitstroomkant.



Figuur 11 Lopende uitkeringen Werkloosheidswet in Nijmegen; Bron: CBS (kwartaalcijfers t/m 2005, UWV maandcijfers v.a. 2006)

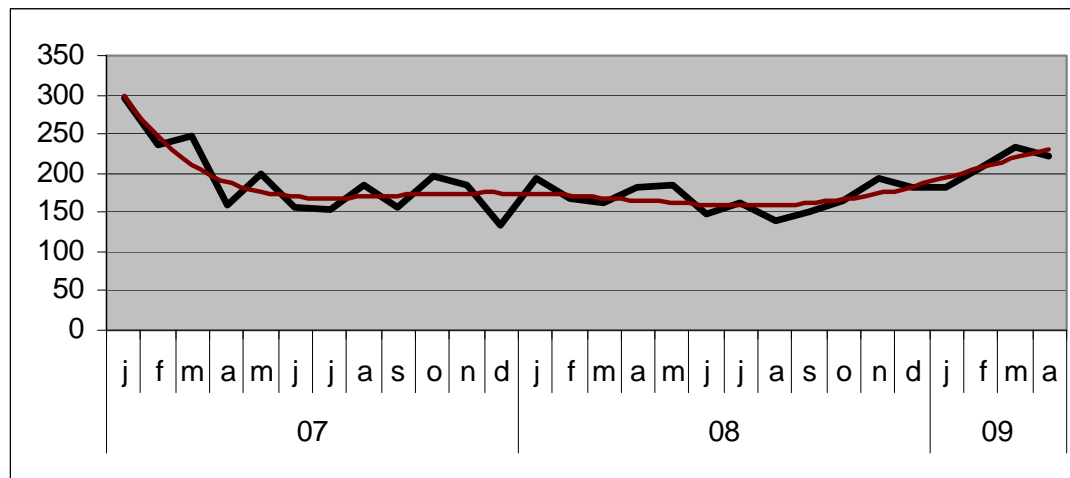
Ruim 10 jaar conjunctuur in beeld. Het is goed te realiseren dat in dezelfde periode 1998-2008 de beroepsbevolking groeide met 13000 mensen tot 80.000 (ca.+20%).

bijstandsuitkeringen



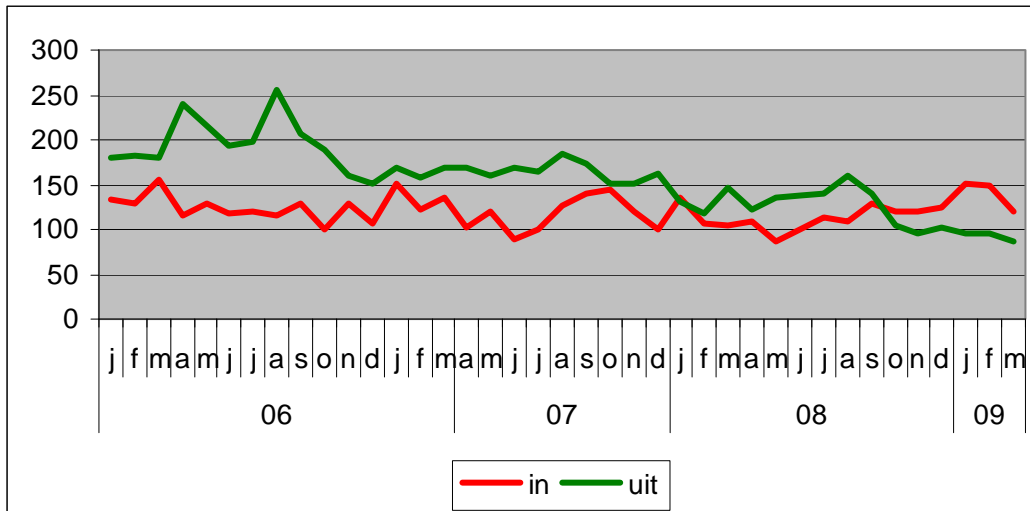
Figuur 12 Aantal Bijstandsuitkeringen onder 65 jaar in Nijmegen, naar duur van de uitkering; bron: CBS

Strakke daling met een conjunctuurhobbel. Daling is sterker dan landelijk. Groep korter dan 1 jaar loopt terug van 2500 ooit naar 720 in oktober 2008. Daarna stijgt de “eerstejaarsgroep” tot 900 per eind maart 2009. Bij de groep “langer dan een jaar” is tot eind maart nog geen sprake van stijging. In totaliteit zien we in deze CBS cijfers pas sinds februari een stijging van bijstandsuitkeringen (+90, +2%). In de gemeentelijke cijfers loopt de WWB al vanaf september 2008 op.



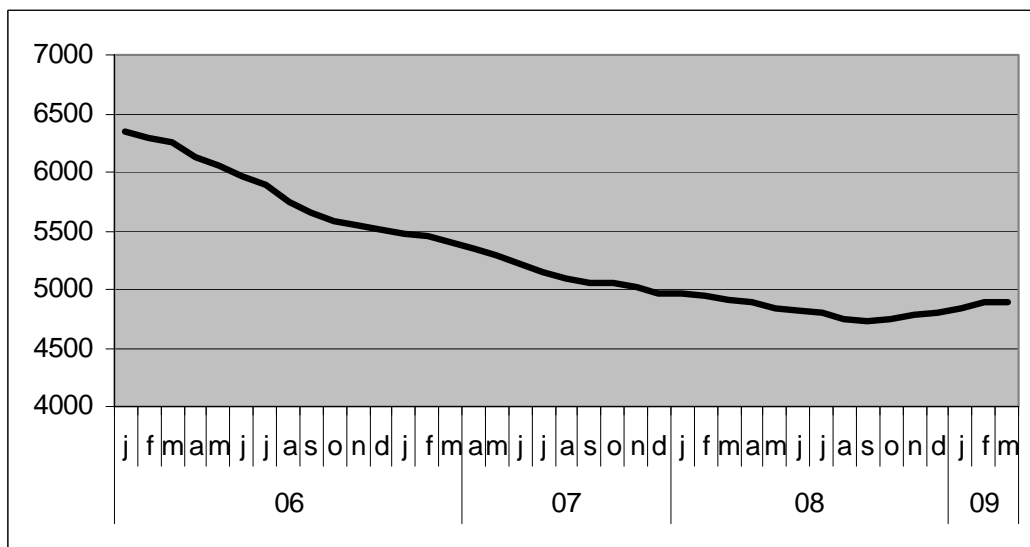
Figuur 13 Aantal aanvragen voor een WWB-uitkering, al dan niet beoordeeld of toegekend; bron: DIW

Het aantal aanvragen voor een WWB-uitkering ligt in de eerste vier maanden van 2009 20% boven het niveau van die periode in 2008. Overigens lag het niveau in januari-april 2009 wel nog onder dat van 2007.



Figuur 14 In- en uitstroom WWB onder 65 jaar; betreft actieve uitkeringen; cijfers maart kunnen nog wijzigen door lopende werkprocessen; Bron: DIW

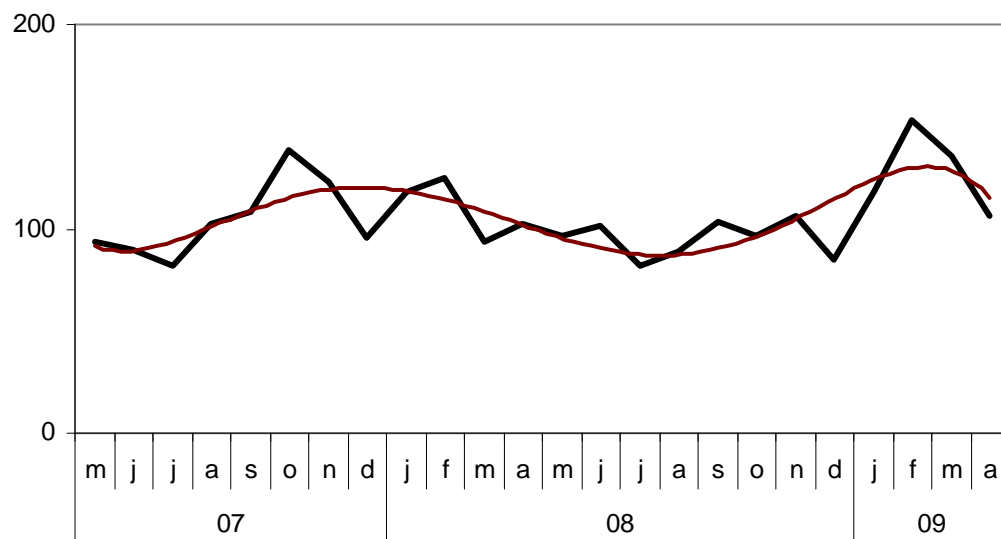
Bij een lichte verhoging van de instroom, is het met name de terugval in de uitstroom die de oorzaak is achter de niveaustijging vanaf september. In maart nam de instroom wel iets af, maar ligt wel iets boven maart 2008 (+120 ipv +110). De uitstroom in maart (87) ligt flink lager dan in maart 2008 (147).



Figuur 15 Verloop standcijfer WWB; actieve uitkeringen per einde van elke maand; gegevens van de laatste maand kunnen nog wijzigen door lopende werkprocessen; Bron: DIW

Vanaf september 2008 een lichte stijging in deze gemeentelijke gegevens. CBS-gegevens laten tot eind januari 2009 nog geen stijging zien. Stijging met 173 ten opzichte van het minimum is bescheiden vergeleken met de stijging van het aantal werkzoekenden bij UWV-Werkbedrijf.

aanvragen schuldhulpverlening van Nijmegenaren

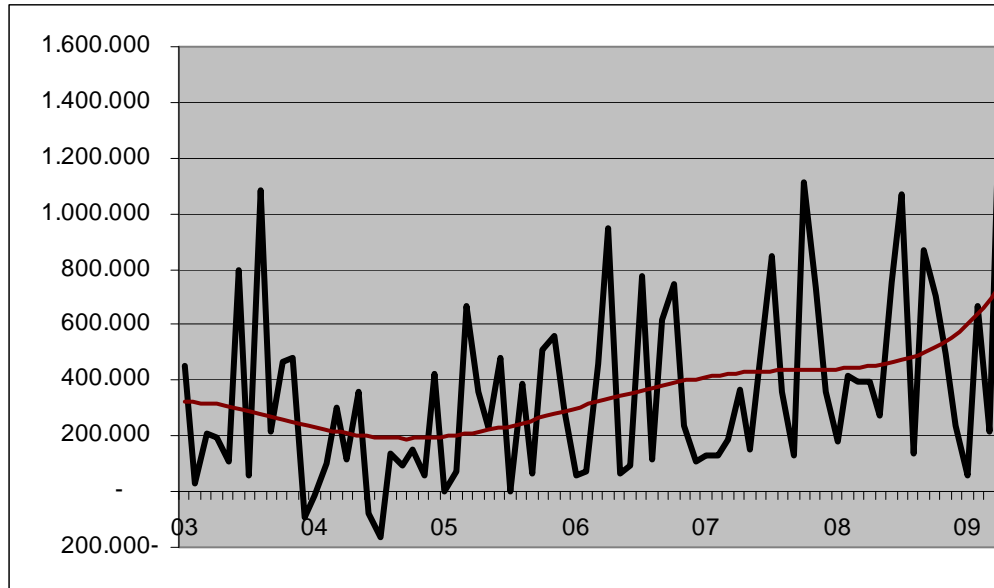


Figuur 16 Verloop aantal aanvragen schuldhulpverlening van Nijmegenaren
Bron: DIW

Na een sterke stijging in het eerste kwartaal 2009 (+17% t.o.v. 1e kwartaal 2008), neemt in april de groei wat af. Het aantal aanvragen in april 2008 (106) ligt een fractie boven dat van april 2008 (102).

Pijler stedelijke ontwikkeling

ontwikkeling bouwleges

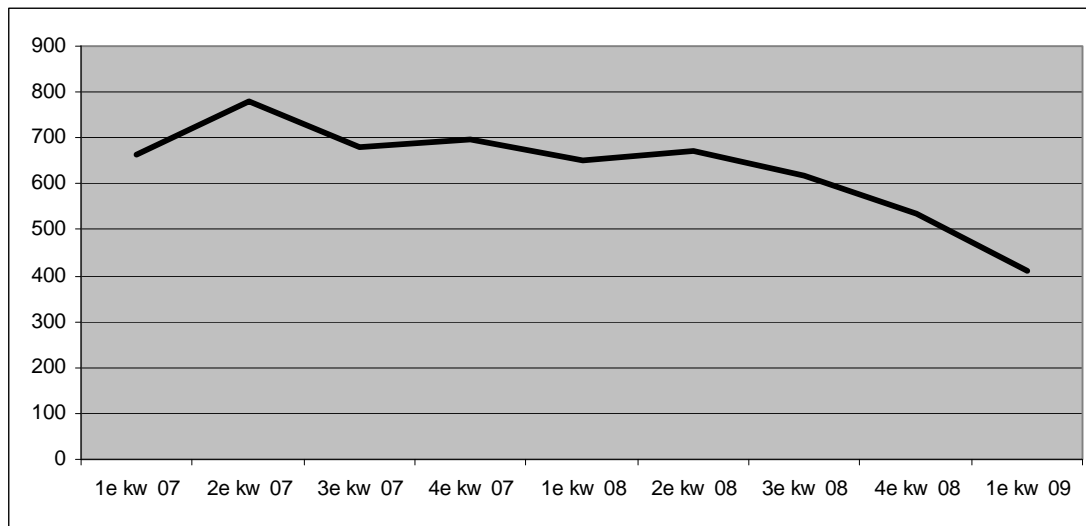


Figuur 17 Indicatie bouwinvesteringen incl. trendlijn in rood, betreft legesontvangsten excl. eenmalige bijzondere opbrengst in 2006; bron: DGG-Bouwen en Wonen/Bedrijfsondersteuning

Herhaling; al eerder besproken:

Tot aan maart leek sprake van een dalende trend in de legesontvangsten. April 2009 laat echter een bijzonder hoge score zien, waarvan ca. 90% terug te voeren is op drie bouwlocaties met (onder meer) in totaal 367 woningen/appartementen.

verkoop bestaande woningen

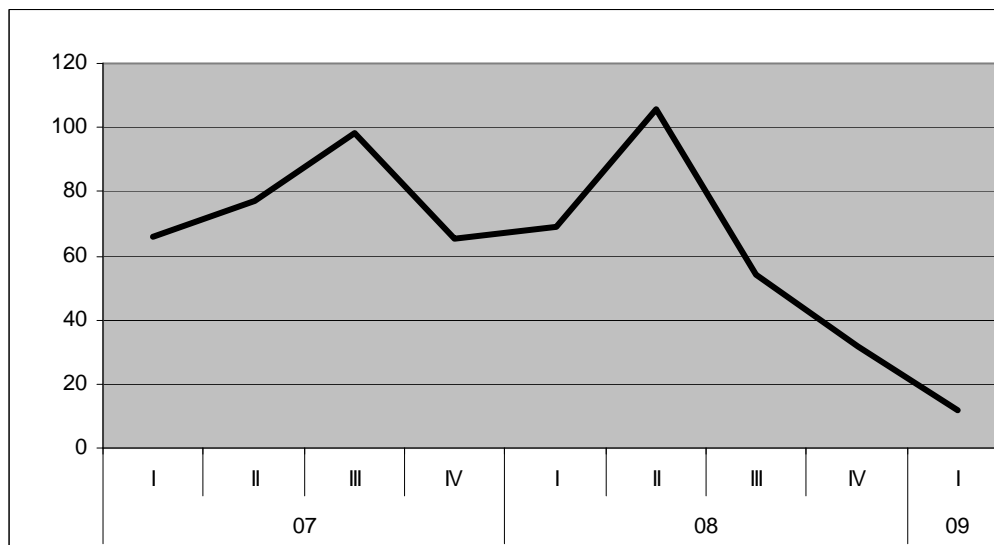


Figuur 18 Verkoop bestaande woningen in de NVM-regio Nijmegen volgens NVM-kwartaalbericht 1-2009 (tweede en derde kwartaal 2007 geschat uit figuur)

Tot en met het eerste kwartaal 2009 een versnellende daling van het aantal verkochte bestaande woningen.

Betreft de regio Nijmegen.

verkoop nieuwe woningen



Figuur 19 Aantal verkocht nieuwbouwwoningen per kwartaal; uit: verkoop nieuwbouwwoningen eind 2008

Bron: Afdeling Bouwen en Wonen, op basis van berichtgeving van makelaars en ontwikkelaars; betreft gemeente Nijmegen

Scherpe daling in tweede helft 2008. In eerste kwartaal 2009 nadert de verkoop met slechts twaalf verkochte woningen het nulpunt. De score in het eerste kwartaal ligt ruim 80% beneden het gemiddelde van de laatste paar jaar.

ⁱ Bron: KvK; wijzigingen in nationale regelgeving zorgen vanaf de tweede helft van 2008 (mede) voor hogere aantallen inschrijvingen.

ⁱⁱ Bron: UWV-Werkbedrijf, afd. arbeidsmarktkennis/www.werk.nl

ⁱⁱⁱ Bron: NVM-kwartaalbericht

^{iv} Bron: DGG-Verkeer- en parkeerbeheer; excl. terrein Oude Stad

^v Bron: DIW

^{vi} Bron: DGG-afd. Bouwen en Wonen

^{vii} Bron: DIW-afd. WOZ en belastingen

^{viii} Bron: DIW

^{ix} Bron: DGG-Bouwen en Wonen/Bedrijfsondersteuning