

# **Crisismonitor Nijmegen**

**Derde meting, oktober 2009**

Gemeente Nijmegen  
Afdeling Onderzoek en Statistiek  
1 oktober 2009



# Toelichting crisismonitor

## Algemeen

De Nijmeegse crisismonitor volgt de actualiteit voor de pijlers economie, werk en inkomen en stedelijke ontwikkeling gedetailleerder dan gebruikelijk. Waar normaal volstaan wordt met jaarcijfers en saldi, worden nu cijfers zoveel mogelijk per maand weergegeven en als in- en uitstroomcijfer. Dit is inmiddels de derde uitgave van de crisismonitor

De crisismonitor begint met een “dashboard” waar kernindicatoren per pijler in één overzicht zijn samengebracht. In het dashboard gaat het telkens gaat het om een beeld van laatste 24 maanden of 8 kwartalen van de hoofduitkomsten, met een trendlijn. Voor *werk en inkomen* en *stedelijke ontwikkeling* zit er van boven naar beneden gezien ook een zekere logica in de indicatoren (bijvoorbeeld van werkloos worden en inschrijven als werkzoekende aan het begin van het proces naar schuldhulpverlening aan het (mogelijke) andere uiterste. Bij *stedelijke ontwikkeling* hangt bouwen (en dus legesopbrengst) af van de afzetmogelijkheden van nieuwe woningen en dat hangt weer deels af van de gezondheid van de bestaande woningmarkt. Bij *economie* gaat het meer om aparte “thermometers”. Daarbij ontbreekt helaas werkgelegenheidsontwikkeling. Dit kerncijfer wordt slechts één per jaar verzameld, en staat wel vermeld als Figuur 1 achter “het dashboard”.

De kleur in het dashboard geeft aan of bij de recente metingen indicaties zijn voor een positieve trend (groen) of een negatieve (oranje). Grijs geeft een “zijwaartse beweging” aan (geen verandering) of een (nog) niet te duiden ontwikkeling. Bij dat laatste kan gedacht worden aan een plotselinge negatieve uitkomst in een daarvoor positieve trend of vice versa.

laatste trendinfo is	
	zeer positief
	positief
	neutraal
	negatief
	zeer negatief

#	aantallen
€	euro's
groei%	groeipercentage tov de overeenkomstige periode vorig jaar

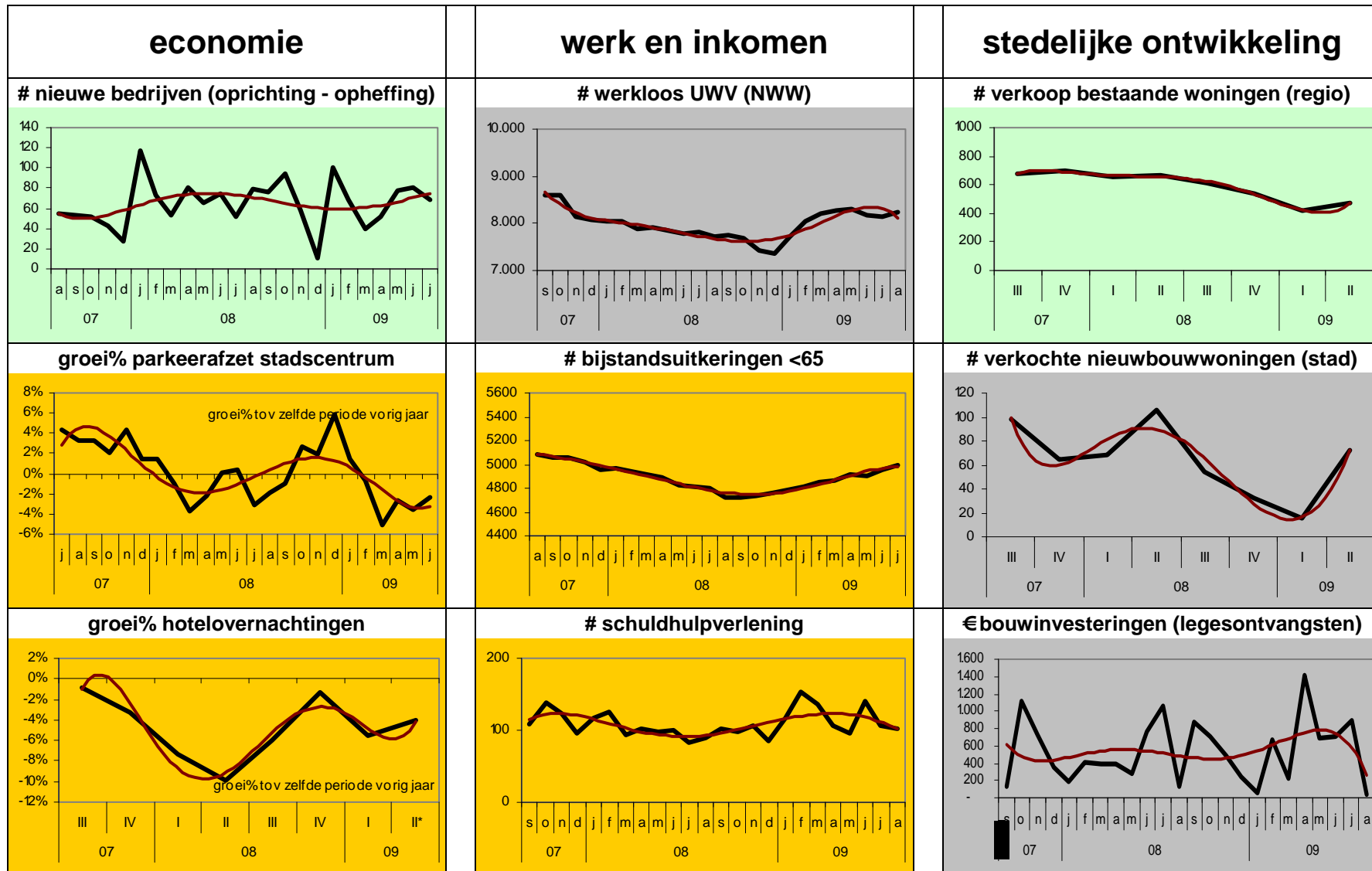
De cijfers drukken soms aantallen uit (#), soms geld (€) of groeipercentages ten opzichte van dezelfde tijd een jaar eerder (groei%).

Bij elke nieuwe editie van de crisismonitor worden de dashboardgegevens zo ververs, dat er steeds een nieuwe maand/nieuw kwartaal bijkomt, terwijl tegelijkertijd de oudste waarneming wegvalt. Deze werkwijze is ontleend aan de Econometer van het Bureau Economisch Onderzoek van de Provincie Gelderland.

Achter het dashboard treft u meer en soms ook meer gedetailleerde grafieken aan voor de drie pijlers.

Op internet is het dashboard ook apart te bekijken als één scherm, met toelichting in pop-up vensters: kies hiervoor [www.nijmegen.nl](http://www.nijmegen.nl) vervolgens rechts *onderzoek en cijfers* en dan weer rechts *crisismonitor*. Onderaan de pagina staat de link naar het *webdashboard*.

# Dashboard

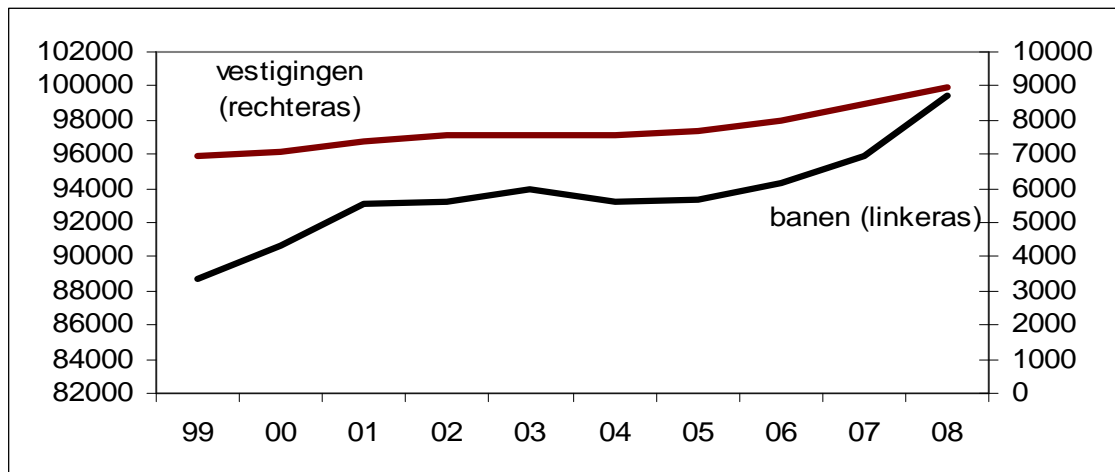


economie	werk en inkomen	stedelijke ontwikkeling
<p><b># nieuwe bedrijven (oprichting - opheffing)<sup>i</sup></b></p> <p>Betreft het saldo van starters en oprichtingen aan de pluskant en opheffingen en faillissementen (dat zijn er normaal erg weinig) aan de minkant. Forse bewegingen rond jaarwisseling 2008/9. In 2009 blijft het aantal starters (oprichting eerste bedrijf) door-groeien (+8), overige oprichtingen dalen. Per saldo zit er nog groei in de oprichtingen. Ook de opheffingen stijgen recent. In juli 2009 is het aantal faillissementen in de opheffingen vrij groot (15 van 81). Saldo aanwas bedrijven blijft ruim positief. Ten opzichte van mei-juli vorig jaar stijgend saldo. De laatste maand was iets zwakker dan de voorlaatste.</p> <p>mei-jul 09 tov mei-jul 08      saldo: +17%            jul 09 tov jun 09:            saldo: -15%</p>	<p><b># werkloos UWV (NWW)<sup>ii</sup></b></p> <p>Betreft zgn. Niet-Werkende Werkzoekenden, ingeschreven bij het UWV-Werkbedrijf (vh CWI). NWW bleef opvallend lang dalen (tot eind 2008). Wel veel dynamiek (in/uit) in laatste kwartaal 2008 (zie Figuur 8). Markante omslag na december 2008. Stijgingstempo ligt in januari en februari met ca. 350 per maand erg hoog. Daarna tempert de groei. In juni en juli daalt het aantal Niet-Werkende Werkzoekenden vervolgens weer (i.t.t. tot de uitkeringsregistraties). Stijging NWW treft vooral jongeren (tem april +57% tov het zeer lage niveau van 2008). Na april is ook bij jongeren de echte stijging eruit.</p> <p>jun-aug 09 tov jun-aug 08:            +5,3%            aug 09 tov jul 09:                        +1,2%</p>	<p><b># verkoop bestaande woningen (regio)<sup>iii</sup></b></p> <p>Verkoop bestaande woningen in de NVM-regio Nijmegen volgens NVM-kwartaalberichten Tot en met het eerste kwartaal 2009 een versnellende daling van het aantal verkochte bestaande woningen. In tweede kwartaal omslag naar stijging verkopen. Jaar op jaar vergelijking nog sterk negatief (-30%), kwartaal op kwartaal +11%.</p> <p>Betreft de <u>regio Nijmegen</u>.</p> <p>QII 09 tov QIII08:    -30%            QII 09 tov QI 09:    +11%</p>
<p><b>groei% parkeerafzet stadscentrum<sup>iv</sup></b></p> <p>Driemaandsgemiddelde vergeleken met 1 jaar eerder. Beeld eind 2008 positief mede door capaciteits-uitbreiding straatparkeren voor bezoekers. Scherper dan gebruikelijke terugval van dec 08 tot feb 09. In maart valt de zeer goede score van dec. 08 uit het driemaandsgemiddelde. Dit leidt tot een omslag naar een krimpend aantal parkeeruren in de grafiek. Uitslag in de laatste maand (juni) ligt in lijn met de maand ervoor en dezelfde maand in 2008 (-1%). Kortom: nog steeds een dalend aantal parkeeruren, maar het dalingstempo neemt af.</p> <p>apr-jun 09 tov apr-jun 08:    -2%            jun 09 tov mei 09:            -1%</p>	<p><b># bijstandsuitkeringen &lt;65<sup>v</sup></b></p> <p>Een lange en bovengemiddelde daling komt eind 2008 tot staan. Betreft <i>actieve uitkeringen</i> volgens definitie CBS. DIW rapporteert ook wel zgn. <i>betaalde uitkeringen</i>. Deze cijfers kunnen wat verschillen. Gemeentelijke gegevens laten een lichte groei zien na september 2008. Inmiddels is het niveau terug op dat van eind 2007. Stijgingstempo ligt grosso modo op 50 uitkeringen per maand (+1%). CBS-gegevens laten zien dat het aantal kortdurende uitkering flink stijgt, maar dat de uitkeringen die langer dan een jaar lopen, nog niet aan de stijging begonnen zijn.</p> <p>mei-jul 09 tov mei-jul 08:    +3%            jul 09 tov jun 09:            +1%</p>	<p><b># verkochte nieuwbouwwoningen (stad)<sup>vi</sup></b></p> <p>Betreft de kwartaalopgave van makelaars en ontwikkelaars aan de afdeling Bouwen en Wonen.</p> <p>Scherpe daling in tweede helft 2008. In eerste kwartaal 2009 nadert de verkoop met slechts zestien verkochte woningen het nulpunt. In het tweede kwartaal opmerkelijke trendbreuk: 72 woningen verkocht, waarvan 57 in twee appartementscomplexen. Deze appartementen waren goedkoop of kenden bijzondere financiële garanties. Van een breed herstel kan vooralsnog niet worden gesproken.</p> <p>QII 09 tov QII 08:    -32%            QII 09 tov QI 09:    +350%</p>
<p><b>groei% hotelovernachtingen<sup>vii</sup></b></p> <p>Kwartaalcijfers vergeleken met hetzelfde kwartaal een jaar eerder. Ook hier: boven nul groeit het, onder nul krimpt het. Vanaf midden 2007 is de groei eruit, mede door het verdwijnen van een hotel in de loop van dat jaar. Cijfers stabiliseren zich enigszins richting einde 2008, maar eerste kwartaal 2009 zit toch weer 6% onder het eerste kwartaal 2008. Tweede kwartaal is 4% lager dan een jaar eerder. Betreft een indicatie op basis van de nog slechts deels beschikbare gegevens voor het tweede kwartaal (ca. 70% van de overnachtingen).</p> <p>QII 09 tov QII 08:    -4% (schatting)</p>	<p><b># schuldhulpverlening<sup>viii</sup></b></p> <p>Het aantal aanvragen in 2009 ligt tot dusver 18% boven dat van 2008. In de laatste drie maanden is het verschil met juni-augustus 2008 met 28% stijging nog wat groter. In augustus 2008 zien we een iets lager niveau dan in juli, maar nog altijd wel hoger dan vorig jaar. Ondanks dat de laatste (vakantie)maanden de trendlijn naar beneden buigt, is de ontwikkeling nog steeds wel als ongunstig/negatief te typeren.</p> <p>jun-aug 09 tov jun-aug 08:    +28%            aug 09 tov jul 09:            -3%</p>	<p><b>€ bouwinvesteringen (legesontvangsten)<sup>ix</sup></b></p> <p>Betreft de verzonden facturen voor bouwleges; Zeer grote fluctuaties, met stijgende trend vanaf midden 2004. 2009 is tot en met augustus 29% beter dan dezelfde periode in 2008. Augustus 2009 is echter zeer laag tov de maand ervoor. Dit soort sprongen komen meer voor. Aan maand op maand ontwikkelingen kunnen vooralsnog geen conclusies worden verbonden.</p> <p>jan-aug 09 tov jan-aug 08:    +29%            aug 09 tov jul 09:            -97%</p>



## Pijler economie

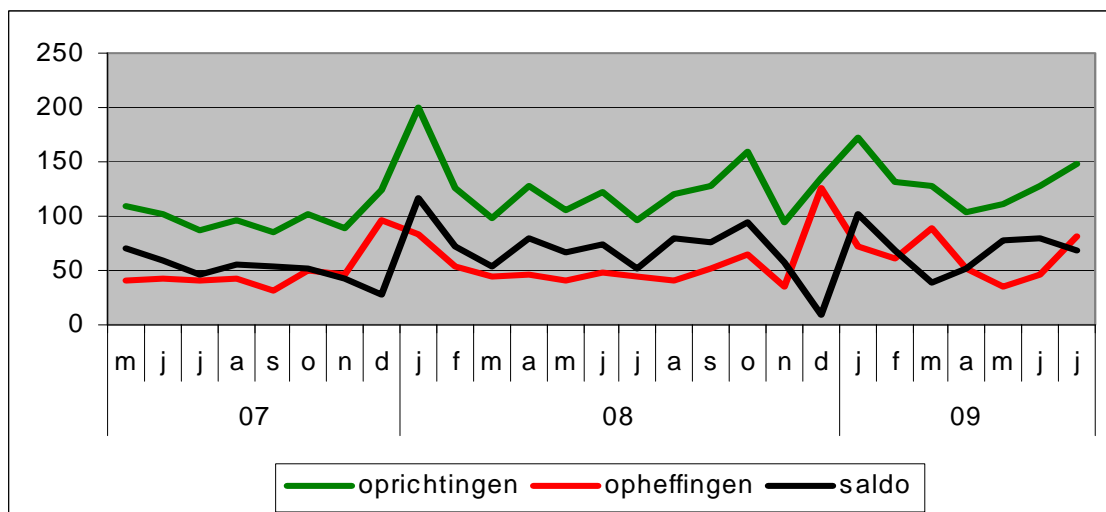
### groei van het aantal vestigingen en banen



**Figuur 1 Vestigingen van bedrijven en instellingen in Nijmegen en het aantal banen, ongeacht duur of type dienstverband; bron: PWE-Gelderland**

2008 is een topjaar met +3600 banen, +3,8%. Nijmegen bereikt op 500 na 100.000 banen. Gegevens worden jaarlijks verzameld met peildatum april. Publicatie van cijfers over 2009 wordt eind 2009 verwacht.

### bedrijfsdemografie

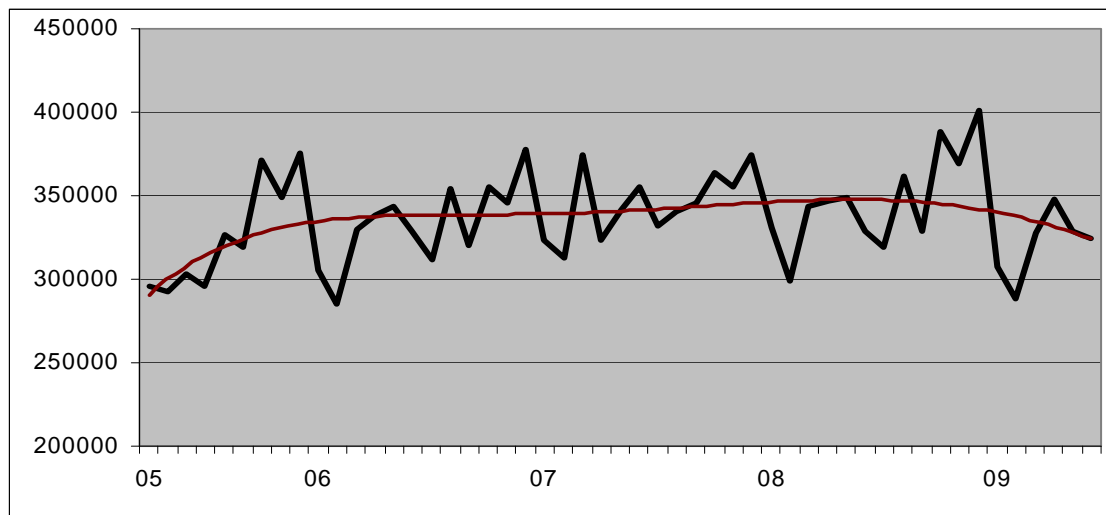


**Figuur 2 Geboorte en sterfte en natuurlijke aanwas van bedrijven in Nijmegen ; bron: Kamer van Koophandel voor Centraal Gelderland**

De Stadsregio kende een in 2008 een record aantal starters. Cijfers waren beter dan landelijk. Nijmegen kende in 2008 de hoogste aanwas van het aantal ondernemingen in de Stadsregio. Het beeld w.b. het aantal starters blijft gunstig. Opheffingen liggen in juli echter ook flink hoger. Aandeel faillissement in de opheffingen is normaal gering, maar in juli wel relatief hoog (15 van 81, deels door enkele series gevallen betrokken bij enkele faillissementen).

\* Wijzingen in nationale regelgeving zorgen vanaf de tweede helft van 2008 (mede) voor hogere aantallen inschrijvingen.

## parkeerafzet binnenstad

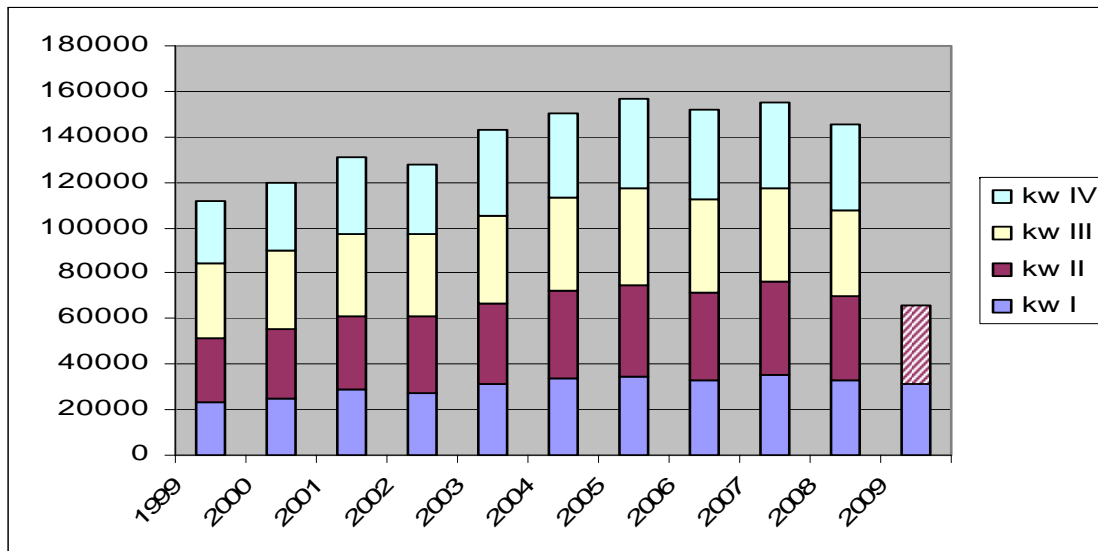


**Figuur 3** Ontwikkeling afzet parkeeruren in/rond stadscentrum; excl. terrein Oude stad;  
**Bron:** DGG-Verkeer- en parkeerbeheer

Fluctuaties treden logischerwijs op door wisselend aantal dagen per maand en koopdagpatronen per maand (4 of 5 zaterdagen). Overige variatie wordt deels ook verklaard door wisselingen in capaciteit (vanaf januari 2008 Hezelstraat gesloopt, gedurende 2008 meer capaciteit op straat).

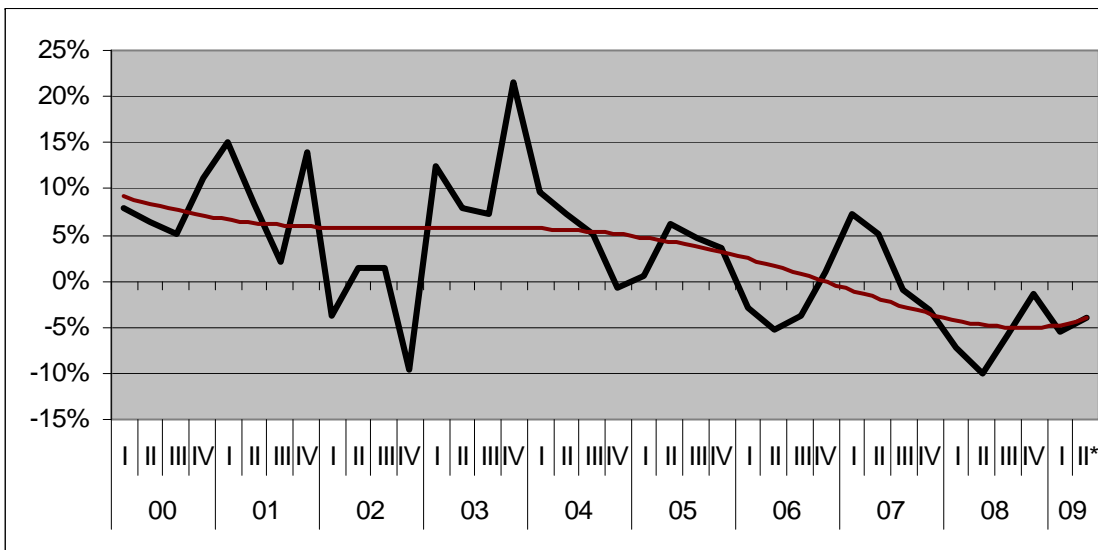
Beeld eind 2008 zeer positief. Daarna een omslag die niet ongevoelbaar is op dat moment, maar wel groter dan normaal. Tendens is nog steeds dalend in de laatste maanden, maar het tempo is bescheidener dan in de eerste maanden van 2009.

## ontwikkeling hotelovernachtingen



**Figuur 4 Ontwikkeling van het aantal hotelovernachtingen; bron: DIW-afd. WOZ en belastingen**

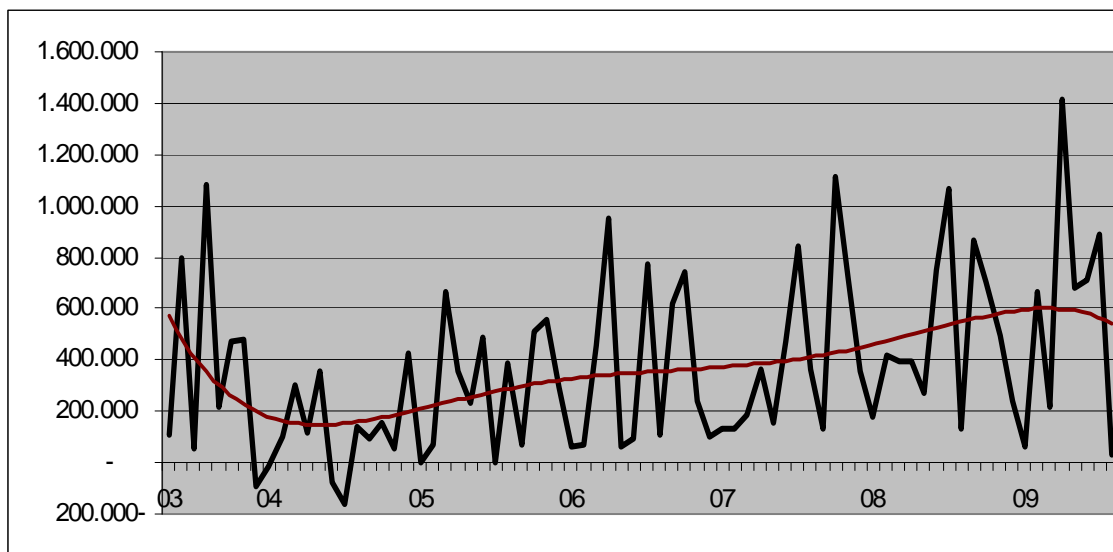
Lange groeireeks met de top in 2005. Ondanks een daling nadien, noteert 2008 toch nog 30% meer overnachtingen dan in 1999. Afgaand op de ca. 70% bekende gegevens voor het tweede kwartaal, is de daling nog niet ten einde, maar is het dalingstempo afnemend.



**Figuur 5 Ontwikkeling van het aantal hotelovernachtingen, % groei of krimp tov van het overeenkomstige kwartaal vorig jaar; bron: DIW-afd. WOZ en belastingen**

Vanaf 2005 tempert de groei, vanaf tweede helft 2007 dalende trend, mede veroorzaakt door het verdwijnen van een hotel in de loop van 2007. Daling neemt af richting eind 2008. Desondanks laat ook het eerste kwartalen van 2009 toch weer 6%, resp (geschat) 4% minder overnachtingen zien dan dezelfde periode een jaar eerder.

## ontwikkeling bouwleges

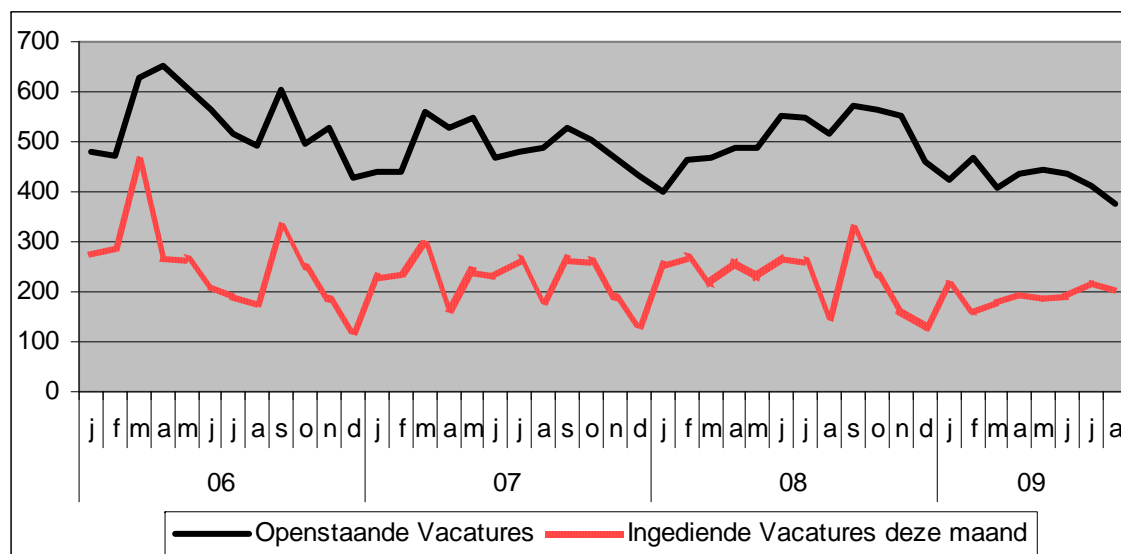


**Figuur 6** Indicatie bouwinvesteringen incl. trendlijn in rood, betreft legesontvangsten excl. eenmalige bijzondere opbrengst in 2006; bron: DGG-Bouwen en Wonen/Bedrijfsondersteuning

Tot aan maart leek sprake van een dalende trend in de legesontvangsten. April 2009 laat echter een bijzonder hoge score zien, waarvan ca. 90% terug te voeren is op drie bouwlocaties met (onder meer) in totaal 367 woningen/appartementen. Ook de maanden daarna laten mooie scores zien, passend in de stijgende trend die midden 2004 is ingezet. In augustus is de score zeer laag. Gezien de enorme fluctuaties in de uitslagen, zijn hier voorlopig nog geen bredere conclusies aan te verbinden.

## Pijler werk en inkomen

### vacatures bij UWV (vm. CWI)



bron: UWV-Werkbedrijf

**Figuur 7 Ingediende en openstaande vacatures bij het UWV (vm. CWI), per maand; bron: UWV-Werkbedrijf (NB UWV registreert slechts een klein deel van de vacaturemarkt)**

Vacaturemarkt wordt maar deels (gezegd wordt 10%) bestreken door UWV.

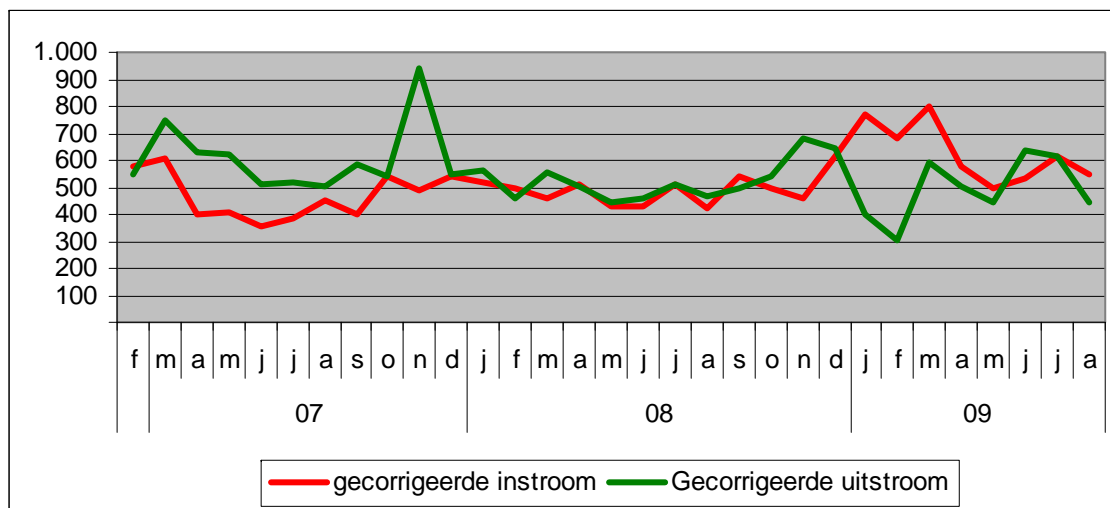
Na september '08 neemt het aantal nieuw ingediende vacatures per maand een lager niveau aan, met wel een lichte stijging na februari 2009.

Wat betreft openstaande vacatures wordt de afname ten opzichte van een jaar geleden nog steeds groter. De laatste drie maanden liggen een kwart lager dan dezelfde periode vorig jaar.

Naar bedrijfstak is de situatie het slechtst in de bouw (-80% openstaande vacatures t.o.v. vorig jaar).

Detailhandel zit op de 40% minder, de horeca en overige dienstverlening op ca. 30% minder. De gezondheidszorg onttrok zich tot dusver redelijk aan de daling, maar ook daar is nu sprake van eenderde minder vacatures dan een jaar terug. Het aantal vacatures in de zakelijke dienstverlening (w.o. ook uitzendbureaus) is stabiel. De overheid laat een plus zien.

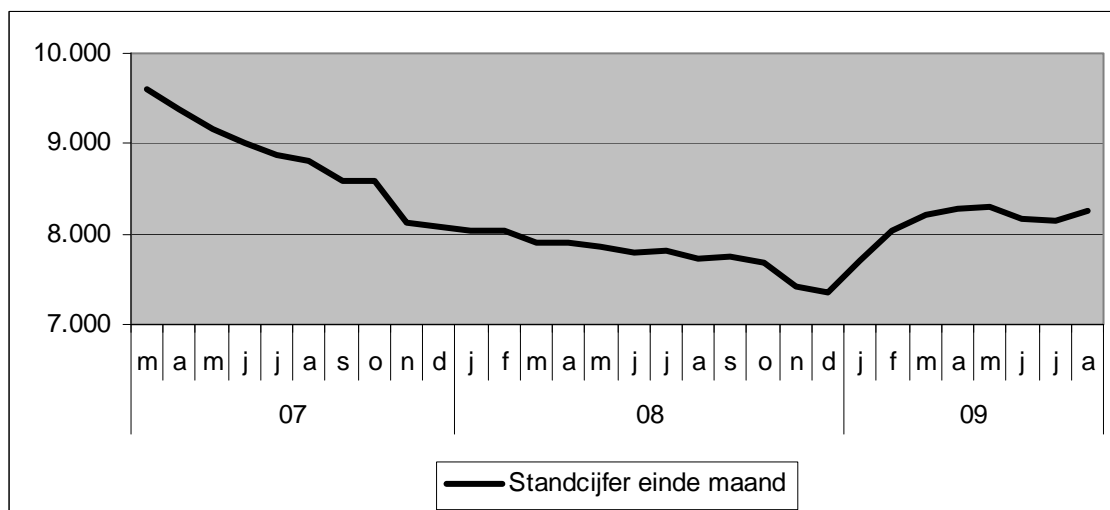
## Niet Werkende Werkzoekenden (NWW) bij UWV



bron: UWV-Werkbedrijf

**Figuur 8 Instroom en uitstroom van Niet Werkende Werkzoekenden bij het UWV (vm. CWI); uitstroom laatste maand is indicatief/voorlopig!;**

Hoewel het aantal werklozen tot eind 2008 bleef doordalen, laten in- en uitstroom bijzondere bewegingen zien eind 2008: meer erin én meer eruit. In januari en februari opent “de schaar” zich door dat bij groeiende instroom, de uitstroom sterk terugvalt. Het voorjaar is op de arbeidsmarkt normaal een gunstige periode (bouw, horeca, toerisme). Maar laat bij veel instroom toch een beperkte stijging van het NWW-peil zien (ca. +150). In april tempert de instroom. Doordat de uitstroom zich op of boven het niveau van dezelfde periode in 2008 zit, komt de stijging van NWW tot stilstand en slaat in juni zelfs om in een daling. In augustus stijgt de werkloosheid weer enigszins (+1,2%).



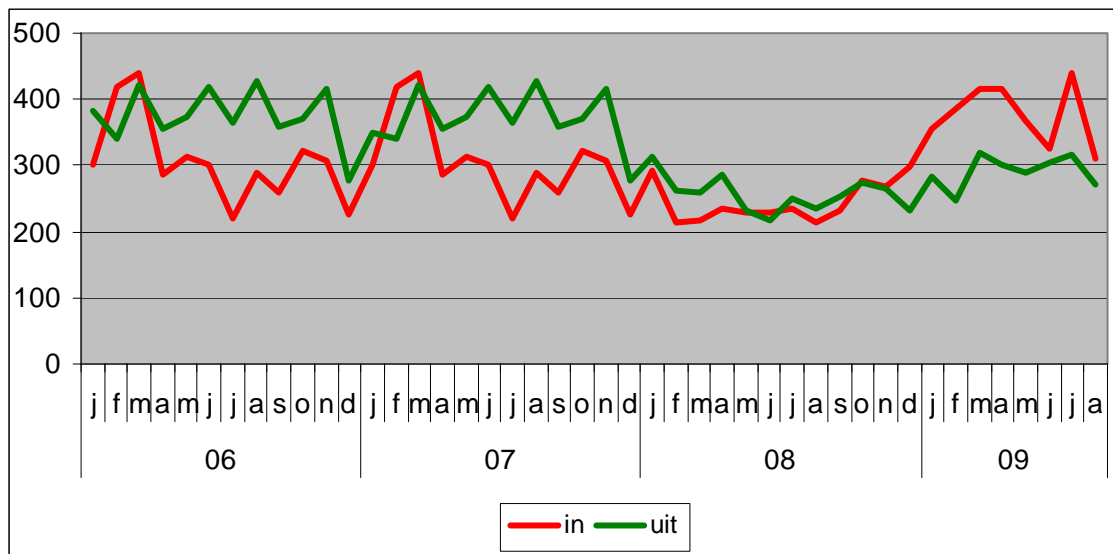
bron: UWV-Werkbedrijf

**Figuur 9 Aantal Niet Werkende Werkzoekenden**

Een lange dalingsperiode komt ten einde. Januari en februari laten sterke stijgingen zien (ca. +350 per maand, +5% per maand). In maart en april matiging van de groei tot resp. +157 en slechts +54 (=0,7% groei). In juni/juli is zelfs sprake van een bestandsdaling. Deze daling is tegen de sombere verwachtingen in en ook tegen de stijgende trend in in de uitkeringsbestanden (WW, WWB). Augustus laat weer iets stijging zien (+1,2%).

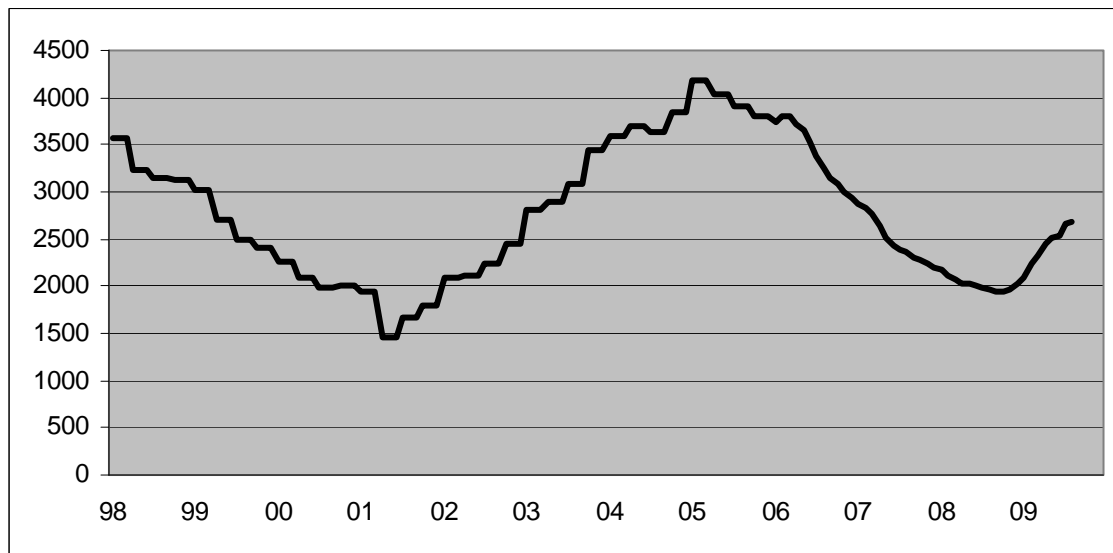
Vergeleken met eind vorig jaar is het aantal NWW-ers tot 27 jaar met 57% (418 mensen) gegroeid. Bij de middengroep was die stijging 12% (+385), bij de oudste groep ligt het niveau augustus 2009 slechts 3% hoger dan eind vorig jaar. Voor de jongeren en de middengroep geldt dat de stijging er na april 2009 uit is. Naar onderwijsniveau is de werkloosheidsstijging het sterkst op MBO-niveau (+21% tov minimum). Op het VMBO-niveau en HBO-niveau zitten we rond 15% hoger. Op het basisniveau (+7%) en het WO/Masters-niveau (+2%) is de werkloosheidsstijging nog bescheiden.

## uitkeringen WW



**Figuur 10 toekenningen en beëindigingen uitkeringen Werkloosheidswet in Nijmegen per maand;**  
bron: UWV

Ongeveer een gelijk beeld als in NWW (logisch samenhangend). Ook hier meer dynamiek, vooral aan de instroomkant, maar (met enige vertraging) ook aan de uitstroomkant. Waarschijnlijk een gevolg van de instroom van kansrijke mensen, die zeer actief gezocht hebben naar ander werk.

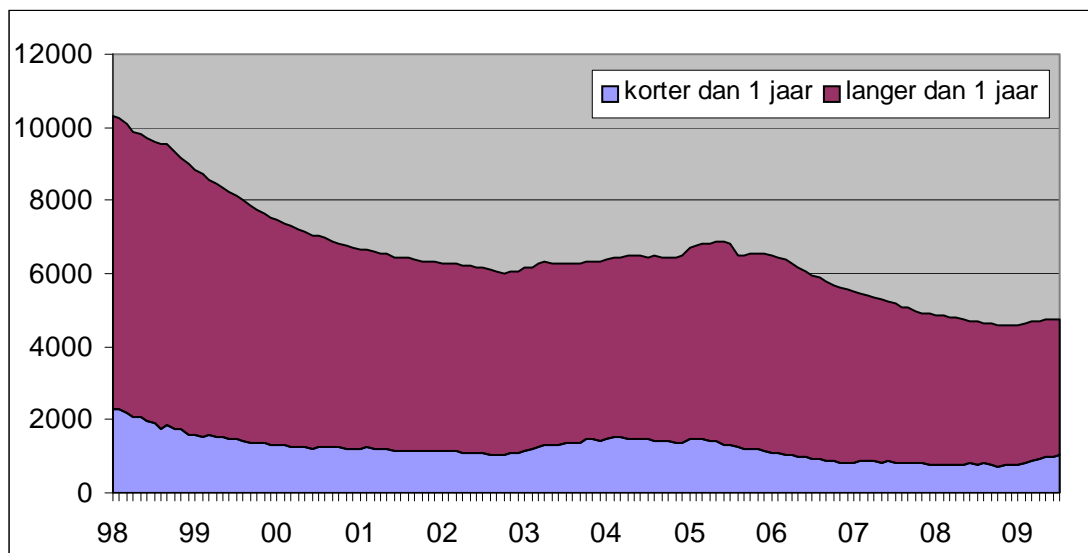


**Figuur 11 Lopende uitkeringen Werkloosheidswet in Nijmegen; Bron: CBS (kwartaalcijfers t/m 2005), UWV (maandcijfers v.a. 2006)**

Ruim 10 jaar conjunctuur in beeld. Het is goed te realiseren dat in dezelfde periode 1998-2008 de beroepsbevolking groeide met 13000 mensen tot 80.000 (ca.+20%).

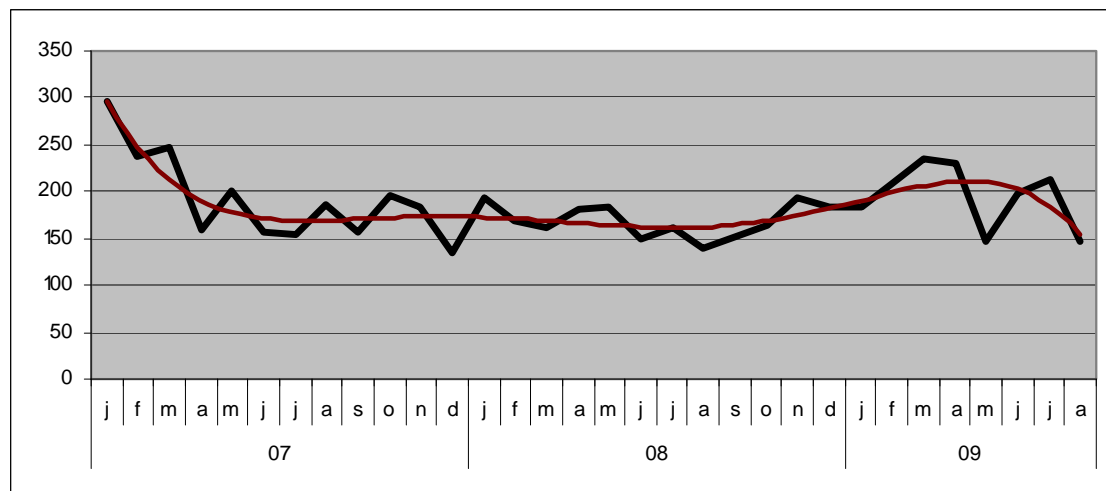
De sterkste stijging sinds de omslag in september/oktober 2008 zat in februari 2009 (+6,5%), daarna neemt de groei maand-op-maand gemiddeld wat af. Niveau in augustus 2009 ligt 33% hoger dan een jaar eerder, maar tegelijk ook nog 35% onder het maximum van begin 2005.

## bijstandsuitkeringen



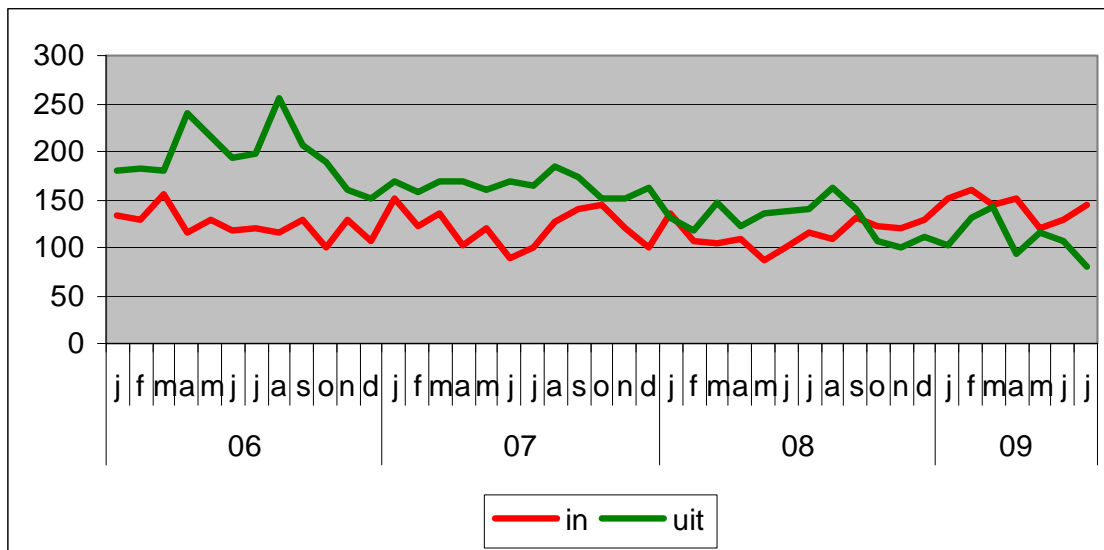
**Figuur 12 Aantal Bijstandsuitkeringen onder 65 jaar in Nijmegen, naar duur van de uitkering; bron: CBS**

Strakke daling met een conjunctuurhobbel. Daling is sterker dan landelijk. Groep korter dan 1 jaar loopt terug van 2500 ooit naar 720 in oktober 2008. Daarna stijgt de “eerstejaarsgroep” tot 1030 per eind juli 2009. Bij de groep “langer dan een jaar” is tot eind juli nog geen sprake van stijging. In totaliteit zien we in deze CBS cijfers pas sinds januari 2009 een stijging van bijstandsuitkeringen. In de gemeentelijke cijfers loopt de WWB al vanaf september 2008 op.



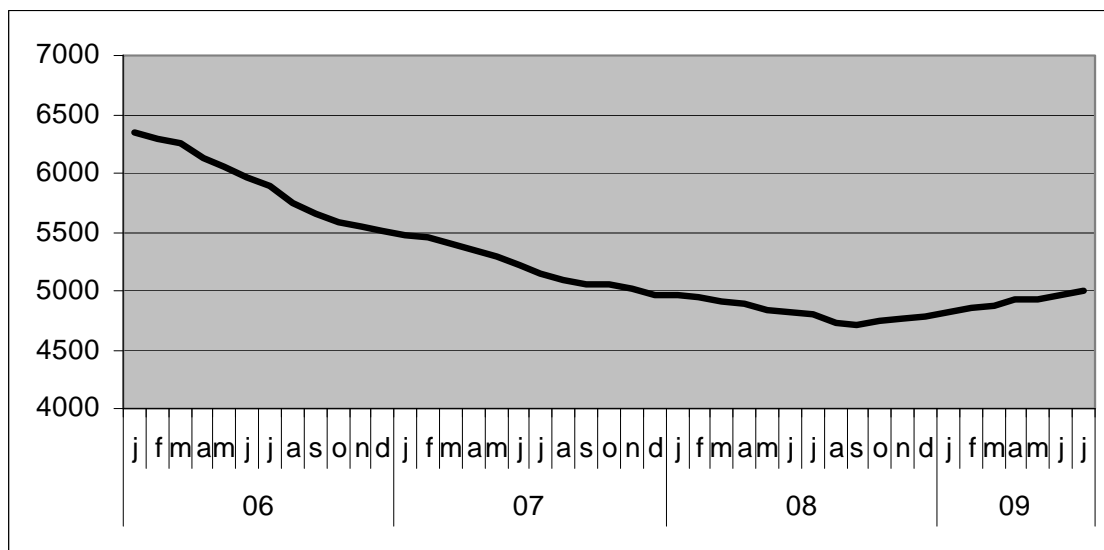
**Figuur 13 Aantal aanvragen voor een WWB-uitkering, al dan niet beoordeeld of toegekend; bron: DIW**

Het aantal aanvragen voor een WWB-uitkering ligt in de laatste drie maanden (juni-augustus 2009) een kwart boven het (zeer lage) niveau van die periode in 2008. In augustus 2009 is het aantal aanvragen juist weer 30% lager dan de maand ervoor. In 2007 is zichtbaar dat we zijn teruggegaan naar een veel lager niveau. Ondanks de stijging in 2009, zitten we nog wat onder het peil waar we toen vandaan kwamen.



**Figuur 14 In- en uitstroom WWB onder 65 jaar; betreft actieve uitkeringen; cijfers laatste maanden kunnen nog wijzigen door lopende werkprocessen; Bron: DIW**

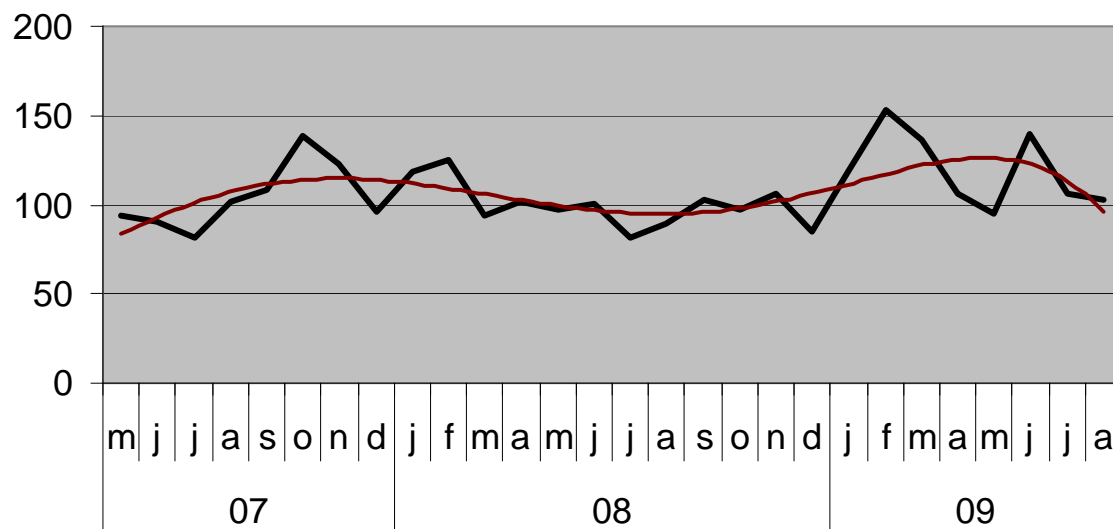
Bij een lichte verhoging van de instroom, is het met name de terugval in de uitstroom die de oorzaak is achter de eerste niveaustijging vanaf september. Daarna neemt de instroom tot aan februari flink toe. Na februari matigt zich de dynamiek door dalende in- en uitstroom, maar in juni en juli ontwikkelen zowel in- als uitstroom zich ongunstig en stijgt het aantal actieve uitkeringen met ca. 50 per maand. (+1%).



**Figuur 15 Verloop standcijfer WWB; actieve uitkeringen per einde van elke maand; gegevens van de laatste maanden kunnen nog wijzigen door lopende werkprocessen; Bron: DIW**

Vanaf september 2008 een lichte stijging in deze gemeentelijke gegevens. CBS-gegevens laten tot januari 2009 nog geen stijging zien. Stijging met 6% ten opzichte van het minimum is (nog) bescheiden vergeleken met de stijging van het aantal WW-uitkeringen (+38% t.o.v. minimum) en ingeschreven werkzoekenden bij het UWV (+12%).

### ***aanvragen schuldhulpverlening van Nijmegenaren***

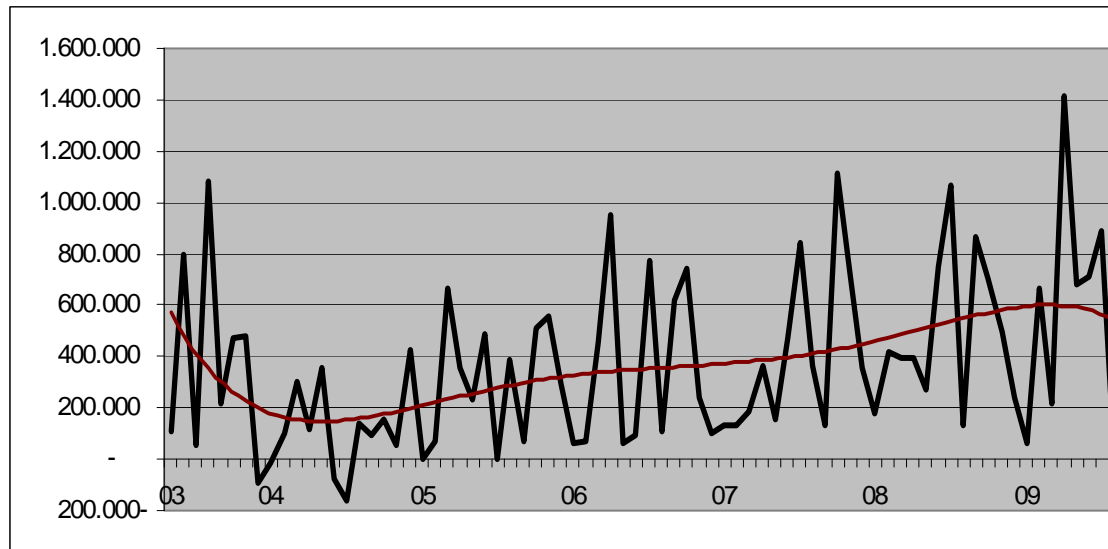


**Figuur 16 Verloop aantal aanvragen schuldhulpverlening van Nijmegenaren**  
**Bron: DIW**

Na een sterke stijging in het eerste kwartaal 2009 (+17% t.o.v. 1e kwartaal 2008), neemt in april-mei de groei wat af. Na een piek in juni, neemt in de vakantie maanden juli en augustus het aantal aanvragen wat af. Desondanks ligt het aantal aanvragen in de laatste 3 maanden wel 28% boven dat van dezelfde periode vorig jaar. De ontwikkeling is daarmee ongunstig, maar van een duidelijke oplopende lijn is nog geen sprake.

## Pijler stedelijke ontwikkeling

### ontwikkeling bouwleges

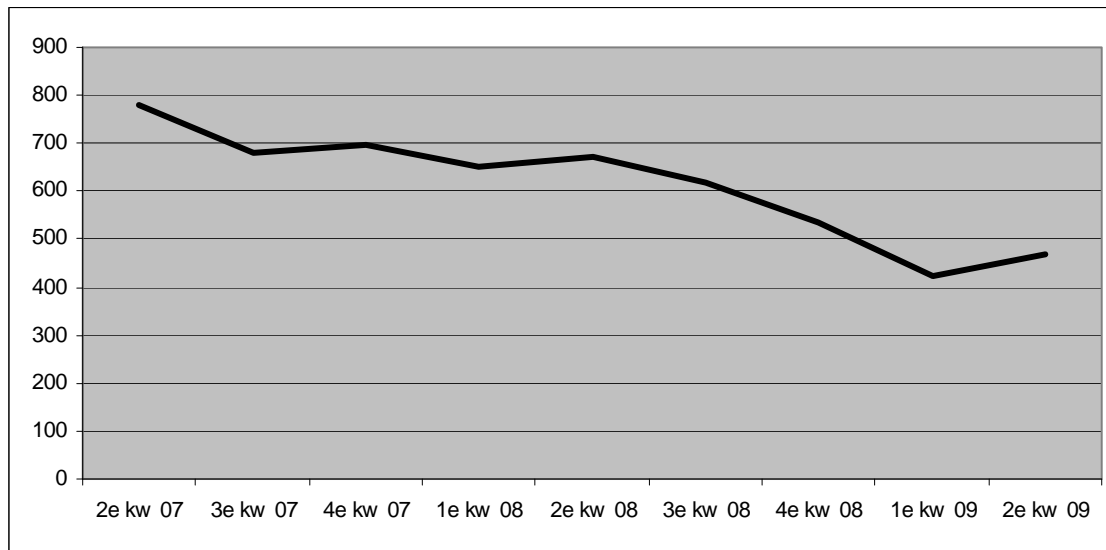


**Figuur 17** Indicatie bouwinvesteringen incl. trendlijn in rood, betreft legesontvangsten excl. eenmalige bijzondere opbrengst in 2006; bron: DGG-Bouwen en Wonen/Bedrijfsondersteuning

Herhaling; al eerder besproken:

Tot aan maart leek sprake van een dalende trend in de legesontvangsten. April 2009 laat echter een bijzonder hoge score zien, waarvan ca. 90% terug te voeren is op drie bouwlocaties met (onder meer) in totaal 367 woningen/appartementen. Ook de maanden daarna laten mooie scores zien, passend in de stijgende trend die midden 2004 is ingezet. In augustus is de score zeer laag. Gezien de enorme fluctuaties in de uitslagen, zijn hier voorlopig nog geen bredere conclusies aan te verbinden.

### verkoop bestaande woningen

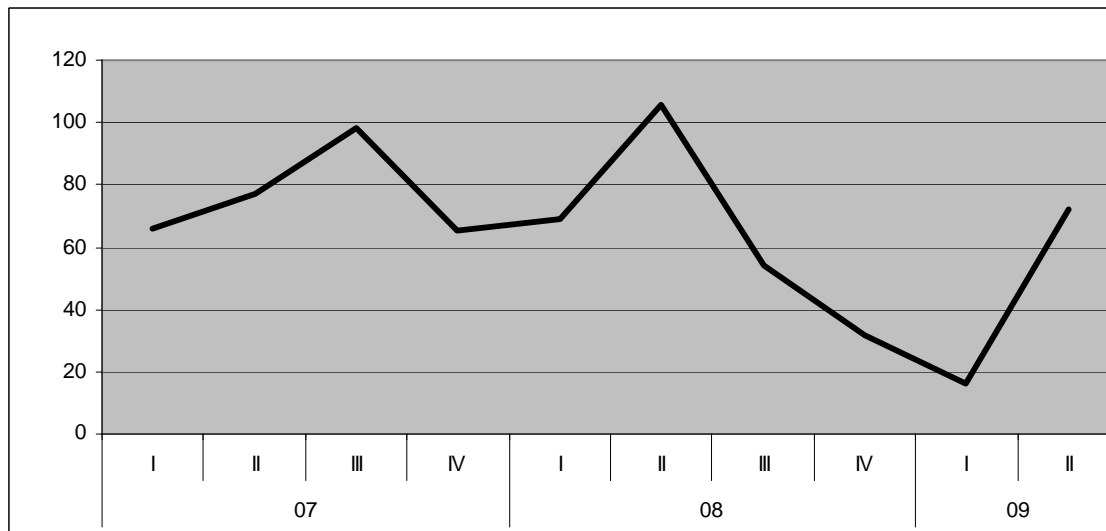


**Figuur 18** Verkoop bestaande woningen in de NVM-regio Nijmegen volgens NVM-kwartaalbericht 1-2009 (tweede en derde kwartaal 2007 geschat uit figuur)

Verkoop bestaande woningen in de NVM-regio Nijmegen volgens NVM-kwartaalberichten. Tot en met het eerste kwartaal 2009 een versnellende daling van het aantal verkochte bestaande woningen. In tweede kwartaal omslag naar stijging verkopen. Jaar op jaar vergelijking nog sterk negatief (-30%), kwartaal op kwartaal +11%.

Betreft de regio Nijmegen.

### verkoop nieuwe woningen



**Figuur 19** Aantal verkocht nieuwbouwwoningen per kwartaal; uit: verkoop nieuwbouwwoningen eind 2008

Betreft de kwartaalopgave van makelaars en ontwikkelaars aan de afdeling Bouwen en Wonen.

Scherpe daling in tweede helft 2008. In eerste kwartaal 2009 nadert de verkoop met slechts zestien verkochte woningen het nulpunt.

In het tweede kwartaal opmerkelijke trendbreuk: 72 woningen verkocht, waarvan 57 in twee appartementscomplexen. Deze appartementen waren goedkoop of kenden bijzondere financiële garanties. Van een breed herstel kan vooralsnog niet worden gesproken.

Betreft de gemeente Nijmegen.

---

<sup>i</sup> Bron: KvK; wijzingen in nationale regelgeving zorgen vanaf de tweede helft van 2008 (mede) voor hogere aantallen inschrijvingen. Excl. zakelijk beheer.

<sup>ii</sup> Bron: UWV-Werkbedrijf, afd. arbeidsmarktkennis/www.werk.nl

<sup>iii</sup> Bron: NVM-kwartaalbericht, (tweede en derde kwartaal 2007 geschat uit figuur)

<sup>iv</sup> Bron: DGG-Verkeer- en parkeerbeheer; excl. terrein Oude Stad

<sup>v</sup> Bron: DIW

<sup>vi</sup> Bron: DGG-afd. Bouwen en Wonen

<sup>vii</sup> Bron: DIW-afd. WOZ en belastingen

<sup>viii</sup> Bron: DIW

<sup>ix</sup> Bron: DGG-Bouwen en Wonen/Bedrijfsondersteuning