



Project: 200608 De Coronel ROC-locatie Hatertseweg Nijmegen
Opdrachtgever: Opdrachtgeverscombinatie De Coronel vof
Onderdeel: Beeldkwaliteitplan
Datum: 30 oktober 2007
Door: Vera Yanovshtchinsky architecten

Aanleiding

Op basis van het stedenbouwkundigplan voor ROC-locatie aan de Hatersteweg in Nijmegen (25 oktober 2006) is **door de opdrachtgeverscombinatie** besloten drie architectenbureau's uit te nodigen voor het maken van het ontwerp van de gebouwen.

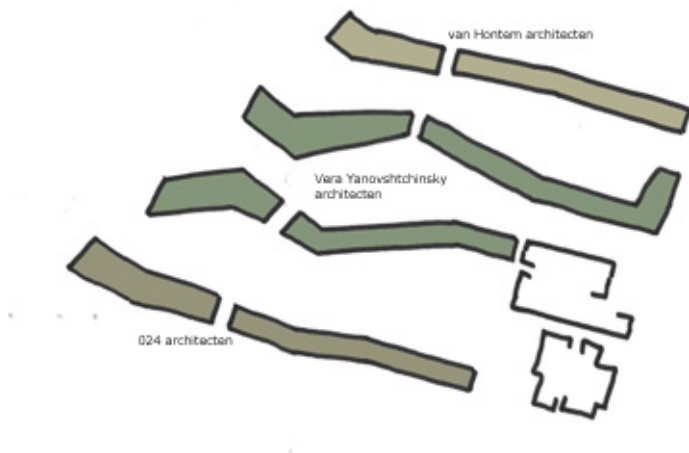
Vera Yanovshtchinsky is gevraagd de supervisie over dit gebied te houden om daarmee de afstemming tussen de ontwerpen te waarborgen.

Dit document geeft de eerste richtlijnen om te komen tot eenduidige beeldkwaliteit op de ROC-locatie.



Doel en werkwijze

Door de beschrijving van de belangrijkste thema's die de stedenbouwkundige uitgangspunten ondersteunen wordt richting gegeven aan de architectonische uitwerking door drie verschillende architecten.



Status

Het beeldkwaliteitplan dient als toetsingskader voor de commissie beeldkwaliteit. De supervisor bewaakt de samenhang tussen de plannen en zal de eerste –integrale- presentatie van de deelplannen aan de commissie beeldkwaliteit bijwonen.

Omschrijving beeldkwaliteit

1. Samenhang

Het stedenbouwkundig plan gaat uit van een buurt met een eigen identiteit die zich onderscheidt van de aangrenzende buurten. Om die identiteit waar te maken is samenhang tussen de gebouwen nodig. Samenhang in materiaal, massaopbouw, terreininrichting etc. Naast de samenhang tussen de gebouwen zal ook de samenhang tussen architectuur en het landschapsonwerp en centrale rol spelen in de uitwerking het plan.

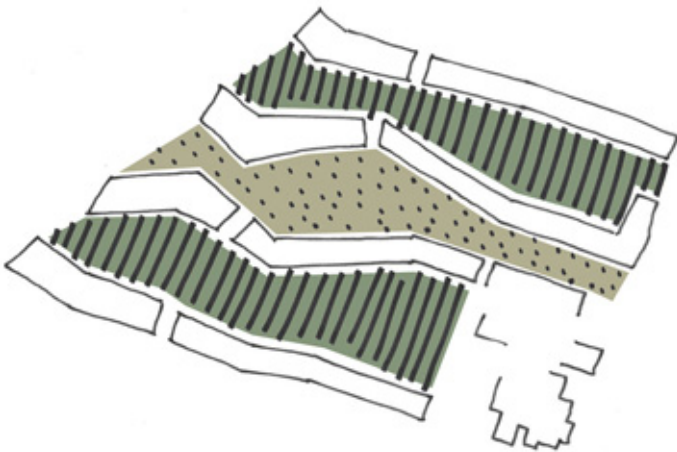
De relatie tussen de vier bebouwingsstroken komt in de drie tussengebieden en langs de Hatertseweg het duidelijkst in beeld. Daarbij heeft de inrichting van de gebieden een bindende functie. Het ontwerp voor de inrichting wordt gemaakt door landschapsarchitect Lodewijk Baljon.

In het middengebied, het hart van de buurt, zal de nadruk komen liggen op aangenaam verblijf in een 'groene' ruimte. Hier wordt een verbinding gemaakt met de aangrenzende 'groene' plekken in de wijk.

Voor het ontwerp van de andere twee tussenruimtes is de inpassing van de geparkeerde auto's een belangrijke opgave. Tussen de appartementen worden de auto's overdekt.

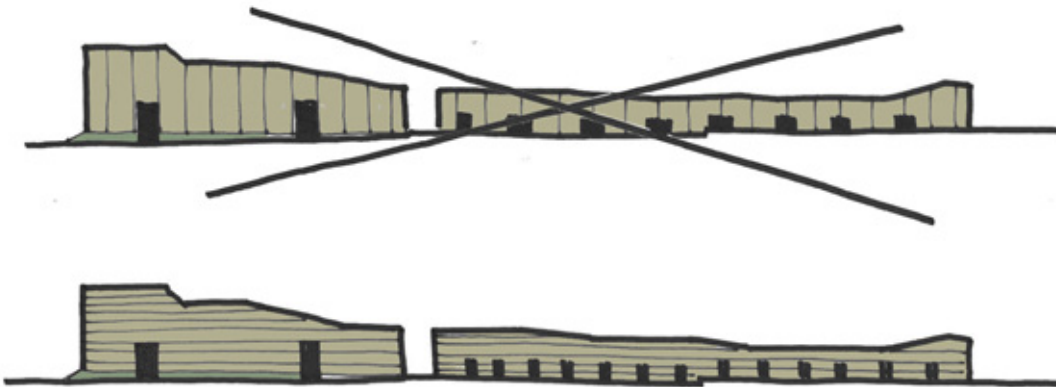
Vera Yanovshtchinsky architecten maakt het ontwerp voor het dek. Tussen de grondgebonden woningen wordt ruimte gereserveerd voor 'groen'. De erfafscheiding en de bergingen worden integraal ontworpen, aan de noord- en zuidzijde worden dezelfde materialen, kleuren en vormgeving toegepast.

De appartementengebouwen aan de de Hatertseweg zijn losse elementen in een groene setting. In vorm wordt het stedenbouwkundig plan gevolgd.



2. Relatie programma-architectuur

De architectonische uitwerking van de bebouwingsstroken moet de massa als geheel ondersteunen. **Verschil in programma is geen reden voor een verschil in architectonische benadering van de gebouwdelen.** Architectonische continuïteit binnen 1 strook is het uitgangspunt. Het geknikte doorgaande dak benadrukt de continuïteit. Horizontaliteit gelede gevels passen het best in deze gedachte. De individualiteit van de afzonderlijke woning zal tot uiting moeten komen door subtiele ingrepen op schaal van de woning. Bijvoorbeeld de woningentree, de erfafscheiding of erkers. **In de ritmering van het gevelontwerp zal spiegeling gebruikt worden.**



3. Massaopbouw

Binnen iedere bebouwingsstrook komen verschillende bebouwingshoogtes voor. De overgangen tussen de hoogtes moet geleidelijk gaan. **Het dakontwerp is integraal onderdeel van de ontwerpopgave.** Vloeiende lijnen en een continue materiaal op het dak. Om straten en doorgangen te maken kan een strook geknipt worden, deze knip hoeft niet versterkt te worden door de massa. Dus geen koppen of hoogteaccenten aan weerszijde van een doorgang. Elke bebouwingsstrook heeft een kop en een staart. De kop en staart moeten woonkwaliteit uitstralen, geen dichte kopgevels.



4. Materiaal en kleuren

De gebouwen hebben een gevel van **steenachtige** materialen in gedekte, natuurlijke tinten **met een kleine korrel. Bijvoorbeeld bakstenen of leien.** Per gebouw (naast de raamopeningen) maximaal twee materialen in de gevel toepassen. Als gekozen wordt voor twee materialen in de gevel zal dit als doel moeten hebben de continuïteit van de stroken te ondersteunen en niet om de stroken een extra opdeling te geven. De installatie, dakkappen en hemelwaterafvoeren enz. moeten worden weggewerkt of geïntegreerd om een zo mooi mogelijk dak te krijgen. **De daken krijgen een afwerking van metaal, leien of sedum.**

In het ontwerptraject zullen een aantal momenten zijn waarin de afstemming van materialen en kleuren die door de architecten voorgesteld worden besproken wordt. De supervisor heeft de taak de juiste balans in het totaalontwerp te bewaken.



5. Voor- en achterkanten

Aan zowel de voor- als de achterkanten van de gebouwen grenzen openbare –verblijfsgebieden. **De voor- en achterkant krijgen daarom eenzelfde architectonische uitwerking.** Voor de appartementengebouwen aan de Hatertseweg geldt dit in versterkte mate omdat zowel de voor als achterzijde in het passeren gezien worden. In het ontwerp van de gevels speelt de positie van galerijen en bitenruimtes een belangrijke rol. Galerijen moeten in het volume opgenomen zijn, de balustrade is onderdeel van de gevel. Voor de buitenruimte is bruikbaarheid en bezonning het uitgangspunt.

6. Gebouw en openbare ruimte

Architectuur een landschap vullen elkaar aan in het maken van de identiteit van de buurt. In de integratie tussen beide disciplines is de manier waarop de gebouwen op de grond staan van wezenlijk belang.

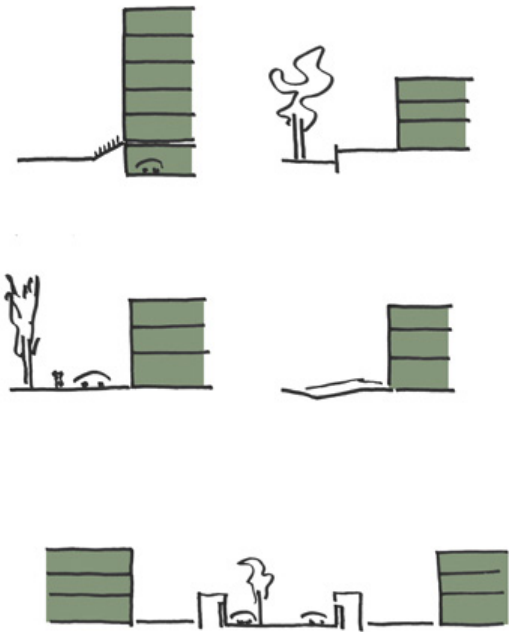
Daar waar wordt geparkeerd onder de gebouwen (appartementen) moet voorkomen worden een lange dichte gevel aan het openbare gebied te maken. Het plooiën van het maaiveld of het leggen van een talud tegen gebouwen kan de overgang tussen gebouw en openbaar gebied maken.

De rijwoningen aan de Heiweg krijgen een voortuin met een ‘groene’ erfafscheiding die meegenomen wordt in het landschapontwerp.

De rijwoningen aan de Kamerlingh Onnesstraat komen op een verhard ‘plateau’ te staan.

In het middengebied strekt het ontwerp van de inrichting van het terrein tot aan de gevel van de woningen. Door middel van een kleine verkenning kan onderscheid tussen gebouw en maaiveld gemaakt worden.

De erfafscheiding en de bergingen aan de achterzijde worden integraal ontworpen, aan de noord- en zuidzijde worden dezelfde materialen, kleuren en vormgeving toegepast.



Kernpunten

Bovenstaande omschrijving van de beeldkwaliteit probeert een handvat te geven aan een aantal kernkwaliteiten. Bij de interpretatie van deze tekst dienen een aantal kernpunten in gedachten gehouden te worden.

- versterken van de identiteit van de buurt door samenhang in architectuur en landschap
- samenhang tussen architectuur en landschapontwerp
- continuïteit van materiaal en architectuur in bebouwingsstroken
- daken als belangrijke ontwerppogave
- de gebouwen moeten woonplezier uitstralen
- aandacht detail en mooie veroudering



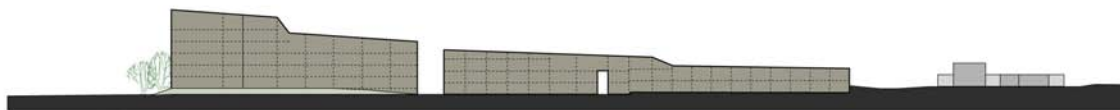
HEIWEG



NOORDZIJDE EINSTEINSTRAAT



ZUIDZIJDE EINSTEINSTRAAT



KAMERLINGHONNESSTRAAT