

Crisismonitor Nijmegen

Vierde meting, januari 2010

inclusief Monitor 3-pact, eerste meting

Eindrapportage

Gemeente Nijmegen
Afdeling Onderzoek en Statistiek
27 januari 2010

Toelichting crisismonitor

Algemeen

De Nijmeegse crisismonitor volgt de actualiteit voor de pijlers economie, werk en inkomen en stedelijke ontwikkeling gedetailleerder dan gebruikelijk. Waar normaal volstaan wordt met jaarcijfers en saldi, worden nu cijfers zoveel mogelijk per maand weergegeven en als in- en uitstroomcijfer. Dit is inmiddels de vierde uitgave van de crisismonitor.

De crisismonitor begint met een “dashboard” waar kernindicatoren per pijler in één overzicht zijn samengebracht. In het dashboard gaat het telkens gaat het om een beeld van laatste 24 maanden of 8 kwartalen van de hoofduitkomsten, met een trendlijn. Voor *werk en inkomen* en *stedelijke ontwikkeling* zit er van boven naar beneden gezien ook een zekere logica in de indicatoren (bijvoorbeeld van werkloos worden en inschrijven als werkzoekende aan het begin van het proces naar schuldhulpverlening aan het (mogelijke) andere uiterste. Bij *stedelijke ontwikkeling* hangt bouwen (en dus legesopbrengst) af van de afzetmogelijkheden van nieuwe woningen en dat hangt weer deels af van de gezondheid van de bestaande woningmarkt. Bij *economie* gaat het meer om aparte “thermometers”. Daarbij ontbreekt helaas werkgelegenheidsontwikkeling. Dit kerncijfer wordt slechts ééns per jaar verzameld, en staat wel vermeld als Figuur 1 achter “het dashboard”. In deze vierde editie zijn wel nieuwe banencijfers beschikbaar tot en met april 2009.

De kleur in het dashboard geeft aan of bij de recente metingen indicaties zijn voor een positieve trend (groen) of een negatieve (oranje). Grijs geeft een “zijwaartse beweging” aan (geen verandering) of een (nog) niet te duiden ontwikkeling. Bij dat laatste kan gedacht worden aan een plotselinge negatieve uitkomst in een daarvoor positieve trend of vice versa.

laatste trendinfo is	
	zeer positief
	positief
	neutraal
	negatief
	zeer negatief

#	aantallen
€	euro's
groei%	groeipercentage tov de overeenkomstige periode vorig jaar

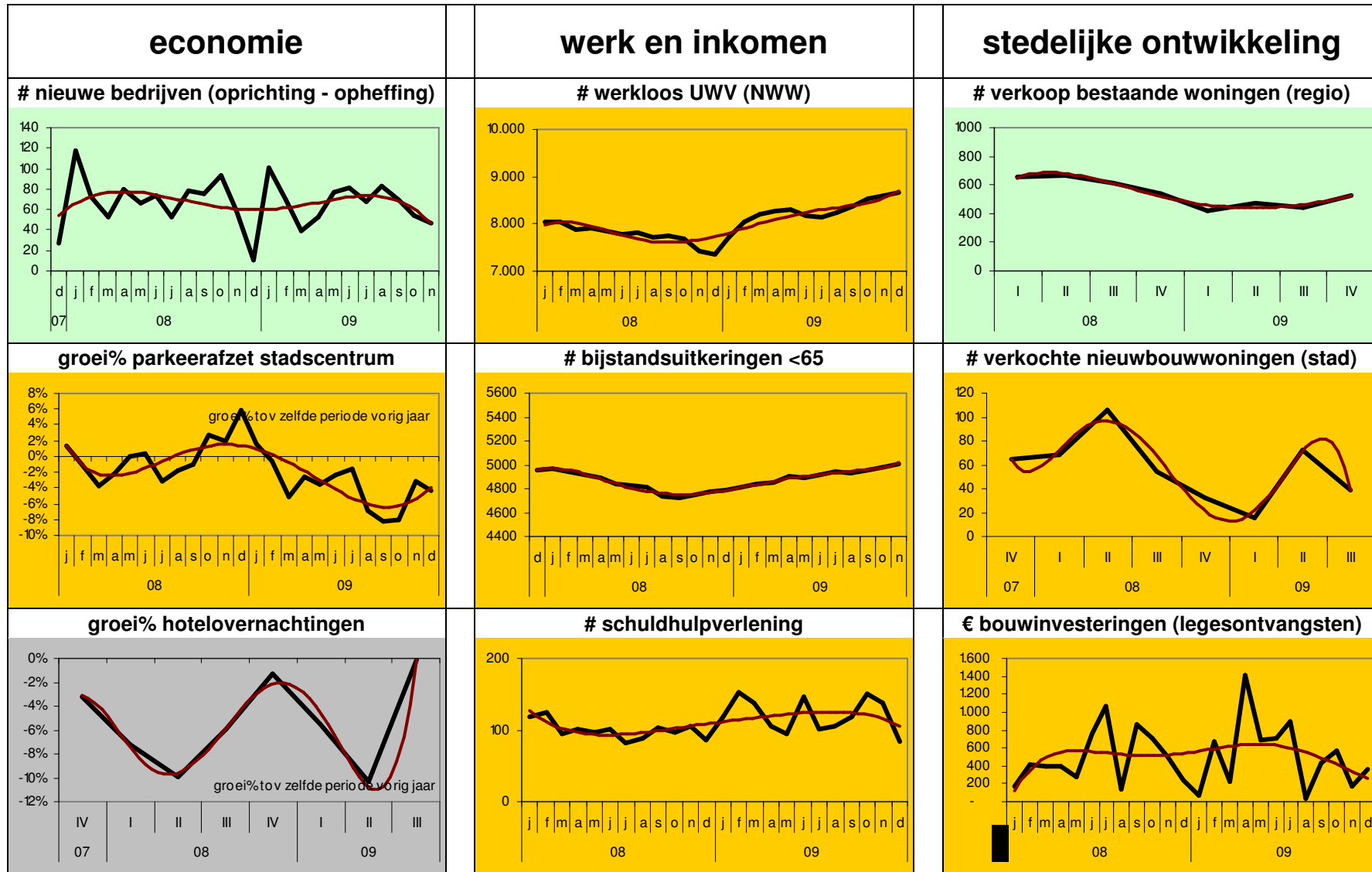
De cijfers drukken soms aantallen uit (#), soms geld (€) of groeipercentages ten opzichte van dezelfde tijd een jaar eerder (groei%).

Bij elke nieuwe editie van de crisismonitor worden de dashboardgegevens zo ververs, dat er steeds een nieuwe maand/nieuw kwartaal bijkomt, terwijl tegelijkertijd de oudste waarneming wegvalt. Deze werkwijze is ontleend aan de Econometer van het Bureau Economisch Onderzoek van de Provincie Gelderland.

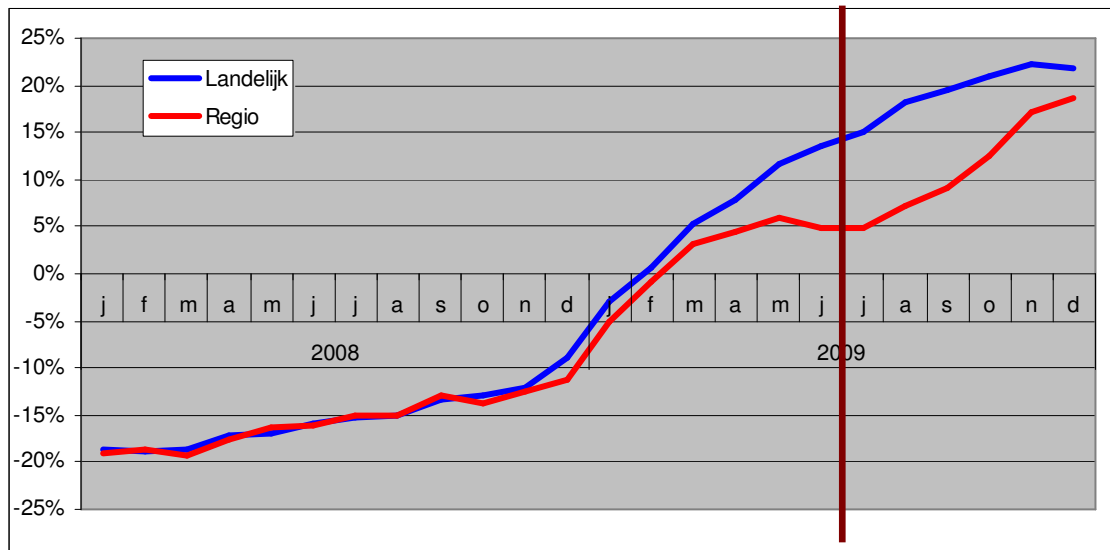
Achter het dashboard treft u de eerste uitgave van de *Monitor 3-pact* aan. Deze presenteert de realisatie van een drietal doelstellingen van de partners in het Strategisch Beraad (bedrijfsleven, onderwijs en overheid). Daarna volgen meer en soms ook meer gedetailleerde grafieken aan voor de drie pijlers economie, werk&inkomen en stedelijke ontwikkeling.

Op internet is het dashboard ook apart te bekijken als één scherm, met toelichting in pop-up vensters: kies hiervoor www.nijmegen.nl vervolgens rechts *onderzoek en cijfers* en dan weer rechts *crisismonitor*. Onderaan de pagina staat de link naar het *webdashboard*.

Dashboard



Monitor 3-PACT



Illustratie 1 Groei van het aantal Niet-Werkende Werkzoekenden ten opzichte van dezelfde maand één jaar terug; Rijk van Nijmegen vergeleken met Nederland.

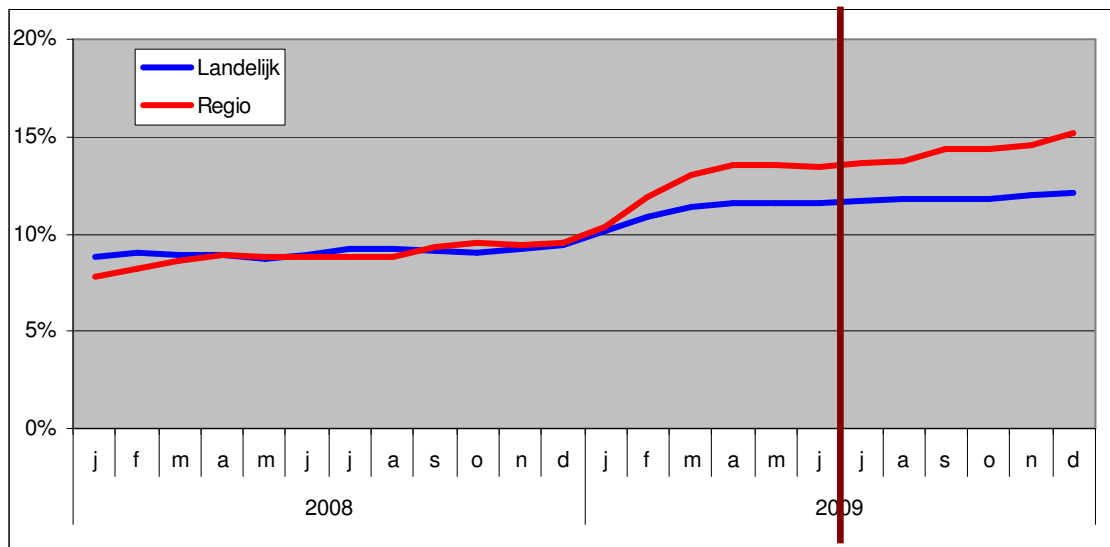
Bron: UWV/Werk.nl; bew. O&S Nijmegen

Doelstelling

van werk naar werk:

De werkloosheid in de regio Nijmegen ontwikkelt zich relatief gunstig. De toename was in het afgelopen jaar regionaal 4,8% en landelijk 13,6%. Deze gunstige ontwikkeling willen we behouden.

Resultaat: Deze doelstelling is geformuleerd op peildatum eind juni (verticale lijn in de grafiek). In de maanden daarna blijft de groei ten opzichte van dezelfde periode één jaar tevoren in de regio gunstiger dan landelijk. Wel zien we het verschil teruglopen.



Illustratie 2 Aandeel 15-27 jarigen in de Niet-Werkende Werkzoekenden; Rijk van Nijmegen vergeleken met Nederland.

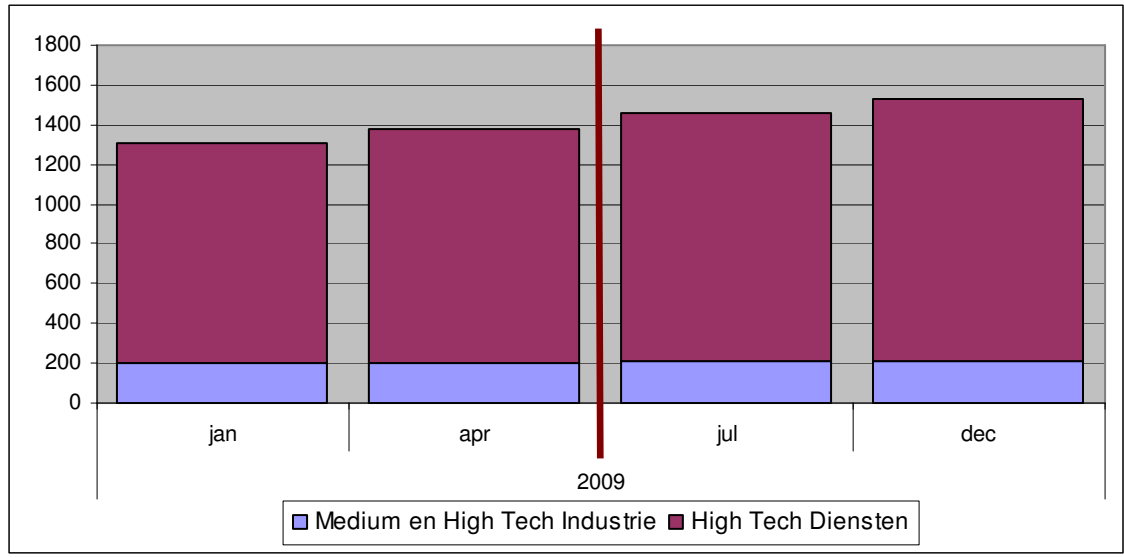
Bron: UWV/Werk.nl; bew. O&S Nijmegen

Doelstelling

jeugd aan de slag:

We willen dat het aandeel van jongeren in de totale werkloosheid daalt. Landelijk is dat aandeel 12%, in de regio 14%. Dat verschil willen we binnen een jaar wegwerken..

Resultaat: Deze doelstelling is geformuleerd op peildatum eind juni (verticale lijn in de grafiek). In de maanden daarna neemt het aandeel jongeren in de regionale werkloosheid wat sterker toe dan landelijk. Dat betekent dat de doelstelling wat verder uit beeld is verdwenen in plaats van dichterbij.



Illustratie 3 Aantal vestigingen in de medium en high tech industrie en in de high tech diensten (def. Eurostat, regio Rijk van Nijmegen)
 Bron: Kamer van Koophandel; bew. O&S Nijmegen

Doelstelling
 innovatie stimuleren, kennis koesteren:
 1. een toename van het aantal kennisintensieve bedrijven en netwerken.

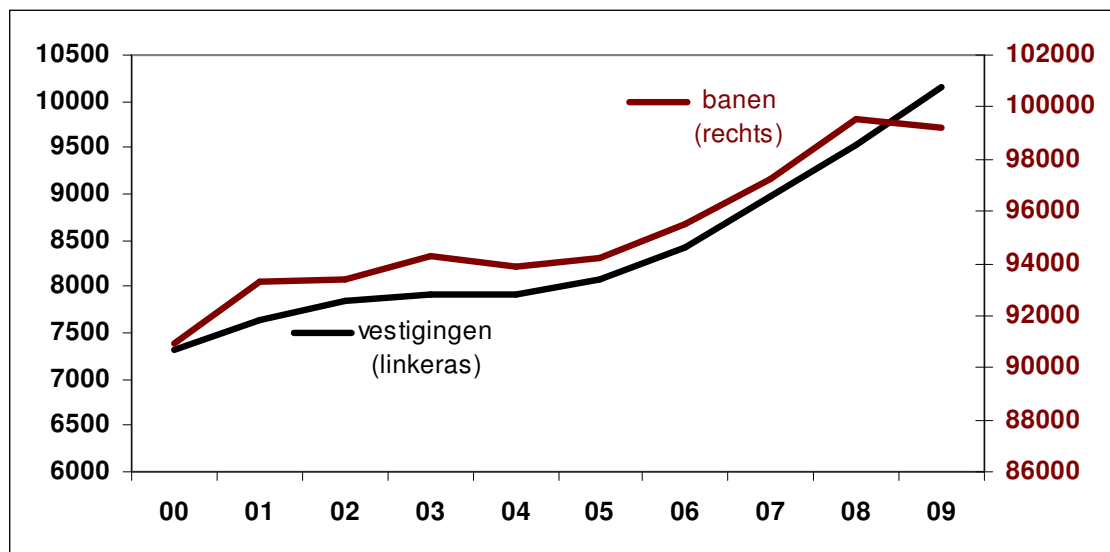
Resultaat:In de medium en high tech industrie in het Rijk van Nijmegen groeit het aantal bedrijven met een bescheiden 4% (9 stuks) tot 211 in december 2009. De high tech diensten zijn in onze regio veel groter in aantal; deze groep groeit met een uitbundige 19% in 2009 tot maar liefst 1315 vestigingen in december.

Doelstelling
 innovatie stimuleren, kennis koesteren:
 2. een uitbreiding van tenminste 100 kenniswerkers in de regio

Resultaat: Deze doelstelling is op dit moment niet betrouwbaar te kwantificeren op basis van gangbare gegevens

Pijler economie

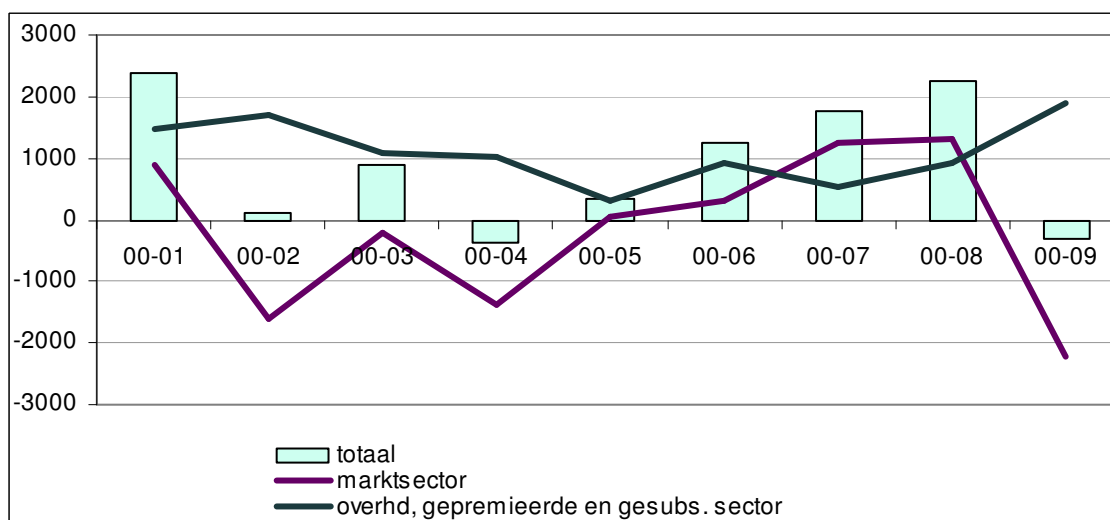
groei van het aantal vestigingen en banen



Figuur 1a Vestigingen van bedrijven en instellingen in Nijmegen en het aantal banen, ongeacht duur of type dienstverband; bron: PWE-Gelderland

Na het topjaar 2008 wat betreft banengroei, zien we in 2009 een lichte daling (-0,3%). Daardoor wordt de 100.000-banengrens net niet gepasseerd. In aantal vestigingen loopt de sterke groei in 2009 nog wel door (deels door wetgevingseffecten). Daardoor telt de stad in 2009 voor het eerst meer dan 10.000 vestigingen van bedrijven en instellingen.

Peildatum voor de gegevens is april van elk jaar, dus hier is de situatie tot en met april 2009 in beeld.



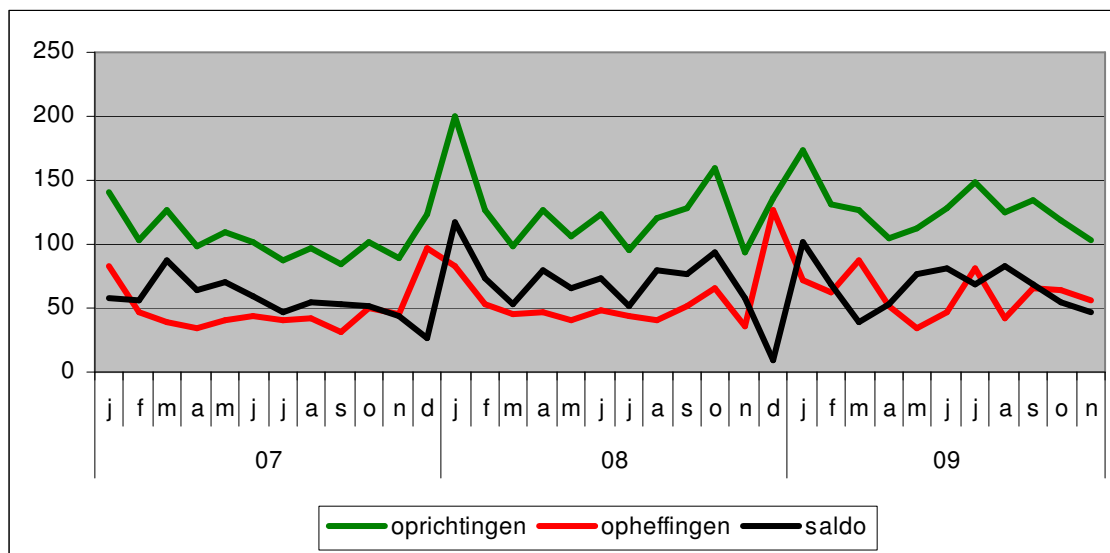
Figuur 1b Jaar-op-jaarontwikkeling banen in de marktsector, de overheid+gepremieerde& gesubsieerde sector en totaal; 2000-2009; bron: PWE-Gelderland

De twee gezichten van de stadseconomie in beeld: grote en snelle conjuntuurbewegingen in de marktsector en zwakke en late reacties in de (steeds groeiende) non profit-sector.

Zeer scherpe omslag in 2009 in de marktsector (mn door industrie, groothandel/autobranche en zakelijke diensten). 2009 is het slechtste jaar van deze eeuw in de marktsector, maar hetzelfde jaar is het beste jaar in de non-profitsector.

Totaalbeeld 2009 is licht negatief.

bedrijfsdemografie

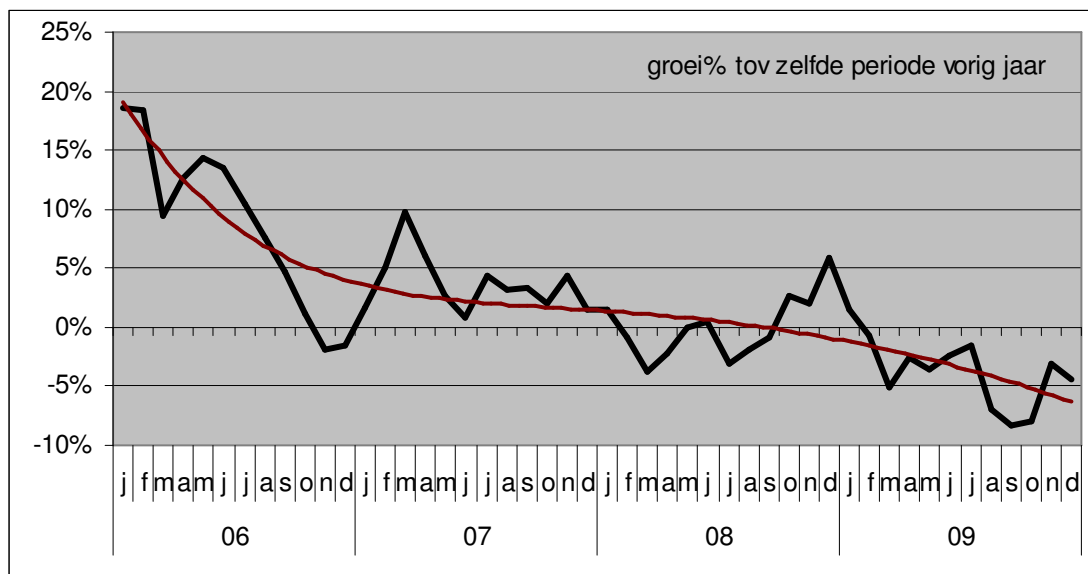


Figuur 2 Geboorte en sterfte en natuurlijke aanwas van bedrijven in Nijmegen ;
bron: Kamer van Koophandel voor Centraal Gelderland

Het ondernemerschap heeft in Nijmegen –net als landelijk- een grote vlucht genomen. (zie ook figuur 1a). Deels komt dit door uitbreiding van de inschrijvingsplicht, deels ook door maatschappelijke veranderingen (o.m. opkomst ZZP-ers, w.o. ook in de zorgsector). De hoeveelheid oprichtingen blijven in 2009 behoorlijk op niveau (aantal starters groeit zelfs nog). Wel zien we in de tweede helft van 2009 tot aan november een hoger niveau van opheffingen dan in dezelfde periode van 2008. De aanwas van nieuwe bedrijvigheid gaat daardoor tot dusver (november 2009) langzamer dan in 2008. Niettemin blijft er sprake van groei.

* Wijzingen in nationale regelgeving zorgen vanaf de tweede helft van 2008 (mede) voor hogere aantallen inschrijvingen.

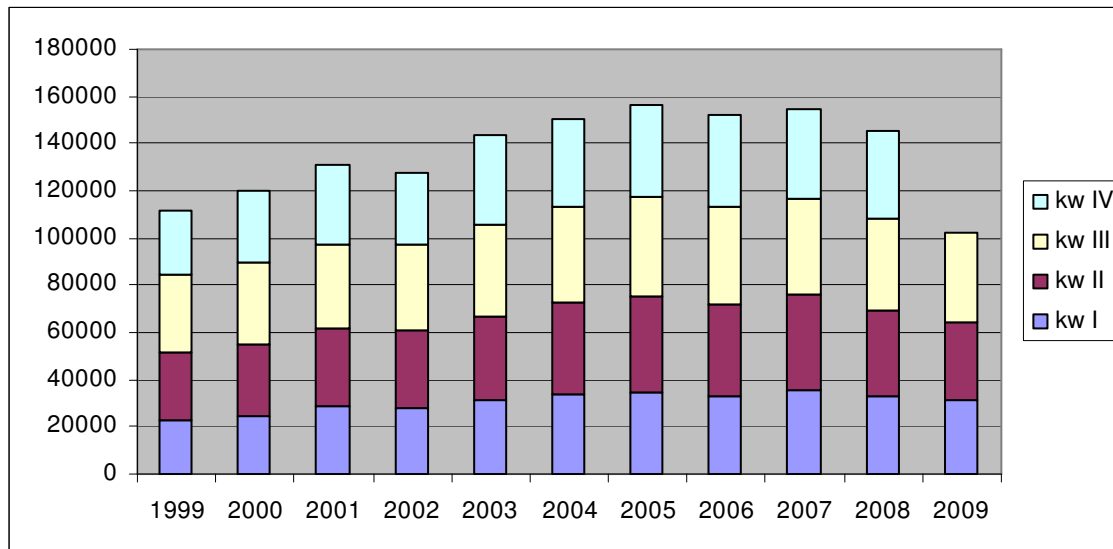
parkeerafzet binnenstad



Figuur 3 Ontwikkeling afzet parkeeruren in/rond stadscentrum; excl. terrein Oude stad; Bron: DGG-Verkeer- en parkeerbeheer

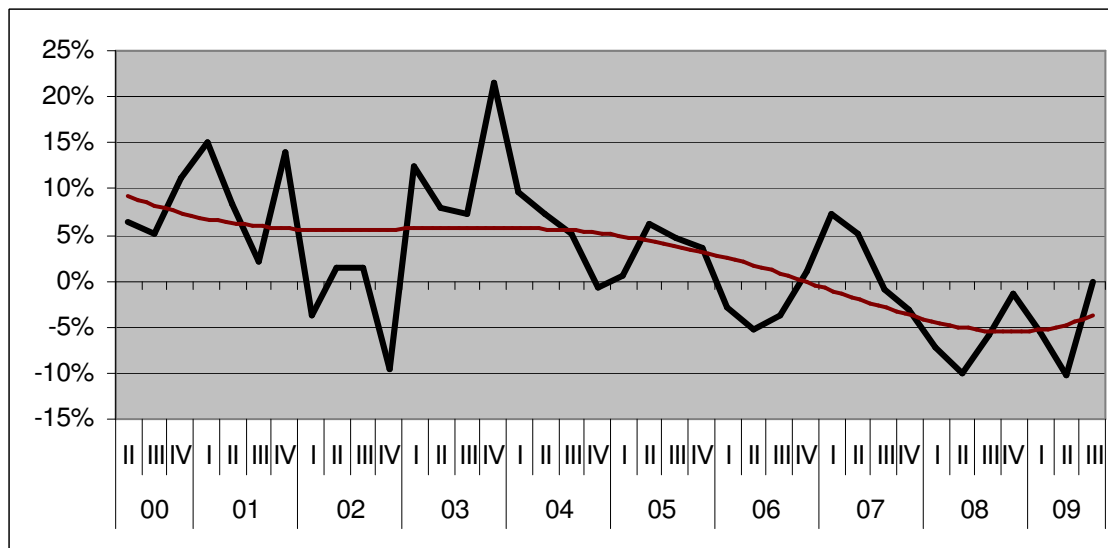
Fluctuaties treden logischerwijs op door wisselend aantal dagen per maand en koopdagpatronen per maand (4 of 5 zaterdagen). Overige variatie wordt deels ook verklaard door wisselingen in capaciteit (vanaf januari 2008 Hezelstraat gesloopt, gedurende 2008 meer capaciteit op straat). Beeld eind 2008 nog zeer positief. Daarna een omslag naar dalende afzet. De scores in de zomer van 2009 zijn wsch. vertekend door de late zomervakantie (positieve vertekening in juli, negatief m.n. in augustus, beetje in september). Afzetbeeld parkeeruren spoort met statistieken van het CBS over detailhandelsomzet in de voor de binnenstad relevante branches (ca. -8% in derde kwartaal 2009). (Deze grafiek verschilt van de eerdere crisismonitoren (nu % verschil t.o.v. vorig jaar, was eerder de absolute afzet in uren).

ontwikkeling hotelovernachtingen



Figuur 4 Ontwikkeling van het aantal hotelovernachtingen; bron: DIW-afd. WOZ en belastingen

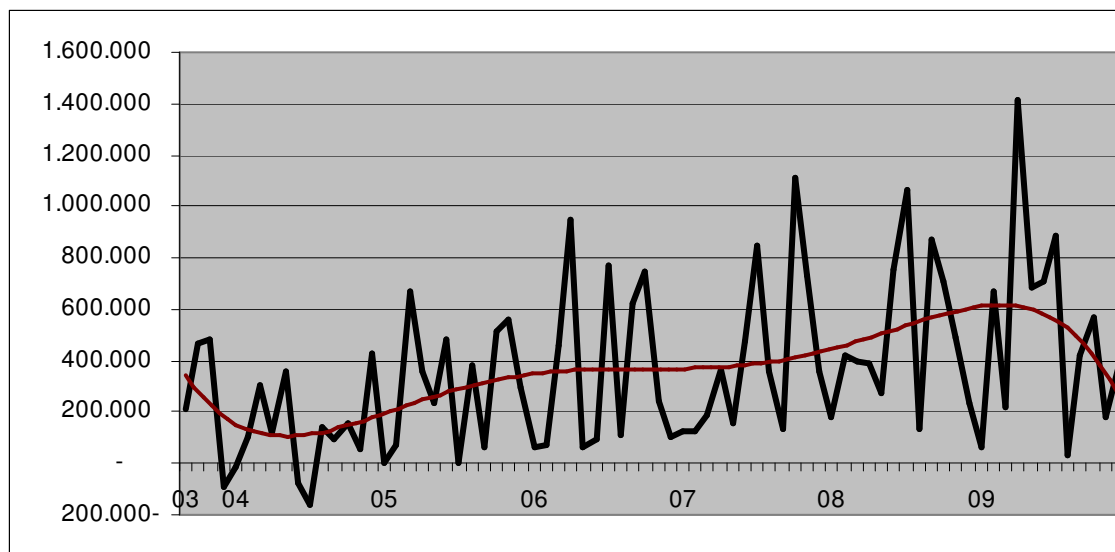
Lange groeireeks met de top in 2005. Ondanks een daling nadien, noteert 2008 toch nog 30% meer overnachtingen dan in 1999. Over het hele jaar genomen, ligt het aantal hotelovernachtingen in 2009 lager dan in 2008. In het derde kwartaal 2009 is het aan overnachtingen vrijwel gelijk aan het derde kwartaal een jaar eerder.



Figuur 5 Ontwikkeling van het aantal hotelovernachtingen, % groei of krimp tov van het overeenkomstige kwartaal vorig jaar; bron: DIW-afd. WOZ en belastingen

Vanaf 2005 tempert de groei, vanaf tweede helft 2007 dalende trend, mede veroorzaakt door het verdwijnen van een hotel in de loop van 2007. Daling neemt af richting nullijn in derde kwartaal 2009.

ontwikkeling bouwleges

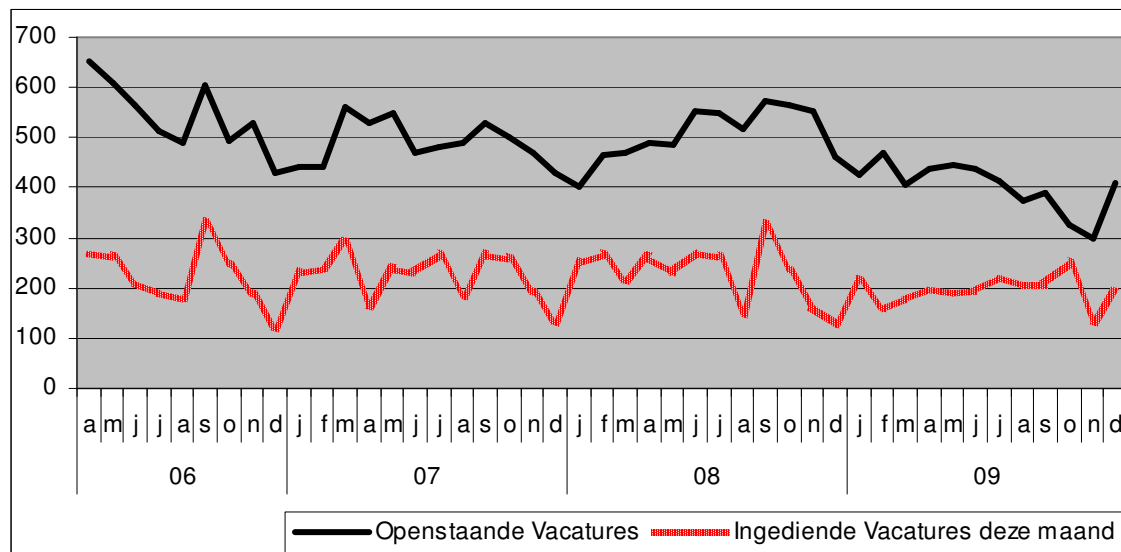


Figuur 6 Indicatie bouwinvesteringen incl. trendlijn in rood, betreft legesontvangsten excl. eenmalige bijzondere opbrengst in 2006; bron: DGG-Bouwen en Wonen/Bedrijfsondersteuning

Tot aan maart 2009 leek al sprake van een dalende trend in de legesontvangsten. April 2009 laat echter een bijzonder hoge score zien, waarvan ca. 90% terug te voeren is op drie bouwlocaties met (onder meer) in totaal 367 woningen/appartementen. Ook de maand daarna laat een mooie score zien, passend in de stijgende trend die midden 2004 is ingezet. Na de zomer van 2009 lijkt de trend te keren. Alle maanden na mei zitten onder het niveau van 2008. Ondanks een relatief goede score in de laatste maand van 2009, buigt de lijn naar beneden. Over heel 2009 is niettemin nog sprake van een groei van 5% ten opzichte van 2008.

Pijler werk en inkomen

vacatures bij UWV (vm. CWI)



bron: UWV-Werkbedrijf

Figuur 7 Ingediende en openstaande vacatures bij het UWV (vm. CWI), per maand; bron: UWV-Werkbedrijf (NB UWV registreert slechts een klein deel van de vacaturemarkt)

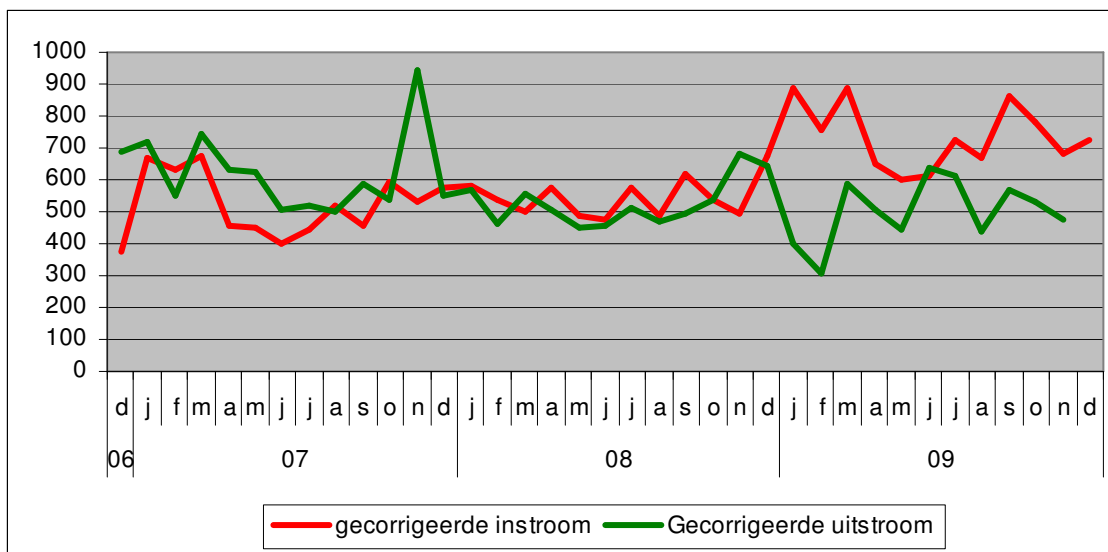
Vacaturemarkt wordt maar deels (gezegd wordt 10%) bestreken door UWV.

Na september '08 neemt het aantal nieuw ingediende vacatures per maand een lager niveau aan, met wel een lichte stijging na februari 2009. December 2009 laat een betere score zien dan december 2008 en +45% tov november 2009.

Wat betreft openstaande vacatures wordt de afname ten opzichte van een jaar eerder tot november 2009 nog steeds groter. Markante omslag in december 2009: +37% openstaande vacatures t.o.v. 1 maand eerder.

Naar bedrijfstak is de situatie het slechtst in de bouw (minimaal 60% minder openstaande vacatures dan vorig jaar). Andere sectoren als detailhandel, zakelijke en overige dienstverlening, maar ook de gezondheidszorg zitten op ruwweg op 20-40% minder. Opvallende uitzondering is de horeca, waar het aantal openstaande vacatures in de laatste drie maanden van 2009 juist de helft hoger ligt dan de (zeer lage) niveaus van het laatste kwartaal van 2008.

Niet Werkende Werkzoekenden (NWW) bij UWV

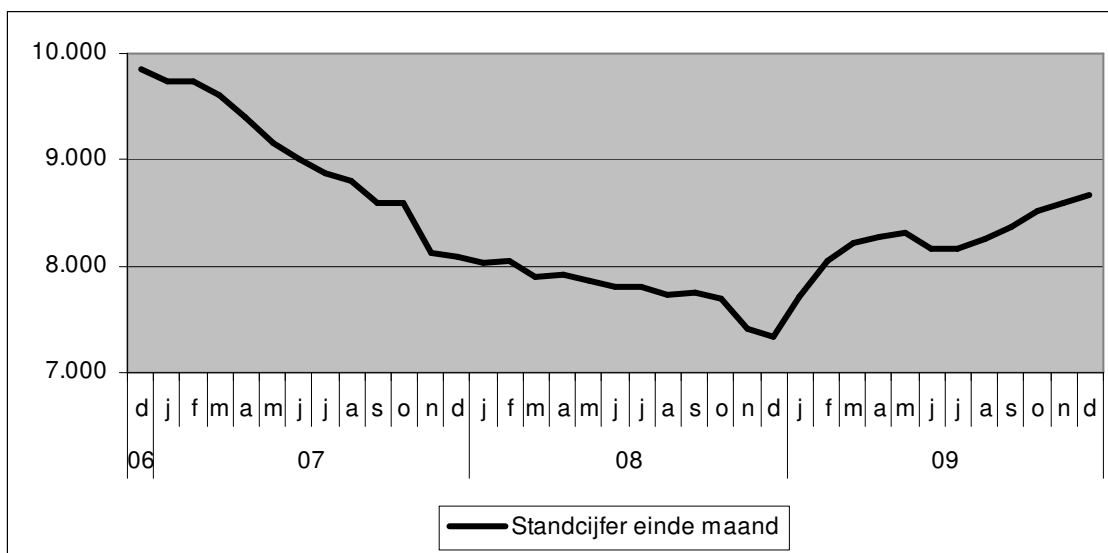


bron: UWV-Werkbedrijf

Figuur 8 Instroom en uitstroom van Niet Werkende Werkzoekenden bij het UWV (vm. CWI)

Hoewel het aantal werklozen tot eind 2008 bleef doordalen, laten in- en uitstroom bijzondere bewegingen zien eind 2008: meer erin én meer eruit. In januari en februari opent “de schaar” zich door dat bij groeiende instroom, de uitstroom sterk terugvalt.

Een lange dalingsperiode komt ten einde. Januari en februari laten sterke stijgingen zien (ca. +350 per maand, +5% per maand). Na maart 2008 tempert de werkloosheidsgroei, tot zelfs enigszins daling in juni. Na de zomer stijgt de werkloosheid zeer geleidelijk, met gemiddeld ca. 100 personen per maand.



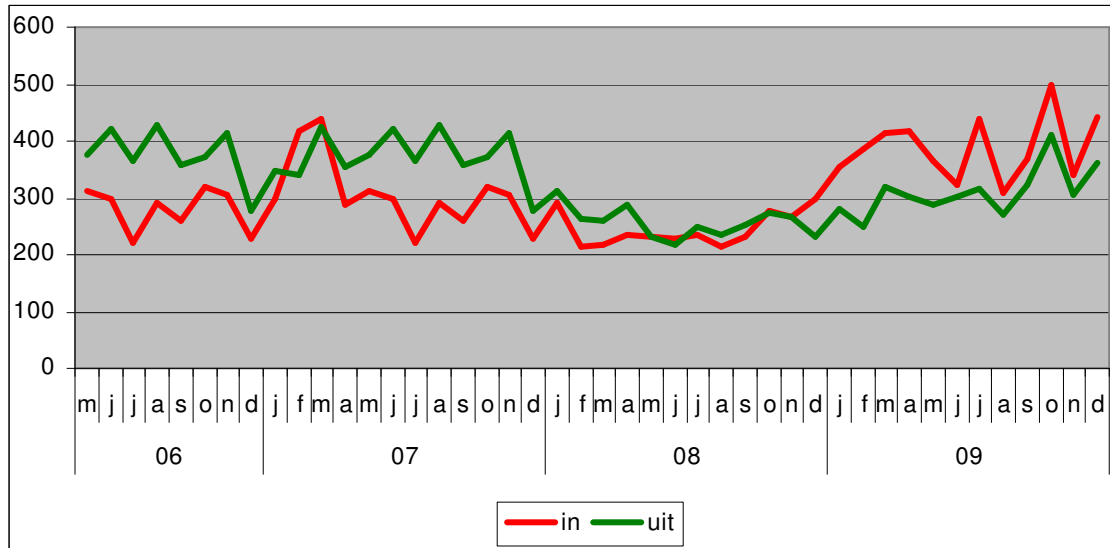
bron: UWV-Werkbedrijf

Figuur 9 Aantal Niet Werkende Werkzoekenden

Naar leeftijd vergeleken met eind 2008 is het aantal NWW-ers tot 27 jaar met 86% (632 mensen) gegroeid. Vergeleken met het laagste niveau (jan. 08) zelfs 100%. Bij de middengroep was de stijging in 2009 17% (+527), bij de oudste groep ligt het niveau eind december 2009 slechts 5% (+168) hoger dan eind vorig jaar.

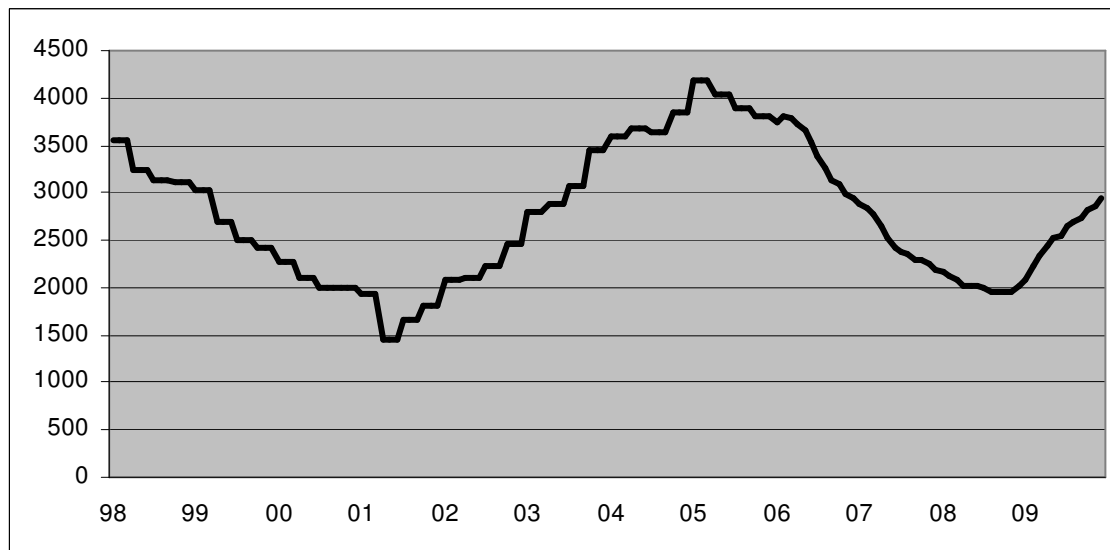
Naar onderwijsniveau is de werkloosheidsstijging het sterkst op MBO-niveau (+31% tov minimum). Op het HBO en het VMBO-niveau zitten we op 20 resp. 23% hoger. Op het basisniveau (+5%) en op het WO/Masters niveau (+13%) is de werkloosheidsgroei ten opzichte van het minimumniveau van de laatste jaren, nog bescheiden. Samenvattend zien we dat in 2009 het VMBO/MBO niveau bij 50% aandeel in de totale werkloosheid, bijna driekwart van de werkloosheidsgroei in 2009 omvat.

uitkeringen WW



**Figuur 10 toekenningen en beëindigingen uitkeringen Werkloosheidswet in Nijmegen per maand;
bron: UWV**

Ongeveer een gelijk beeld als in NWW (logisch samenhangend). Ook hier meer dynamiek, vooral aan de instroomkant, maar (met enige vertraging) ook aan de uitstroomkant. Waarschijnlijk een gevolg van de instroom van kansrijke mensen, die zeer actief gezocht hebben naar ander werk. Het niveau van de instroom en de uitstroom is nog steeds scherp stijgend. De saldostijging neemt aan de zomer een lager niveau aan.

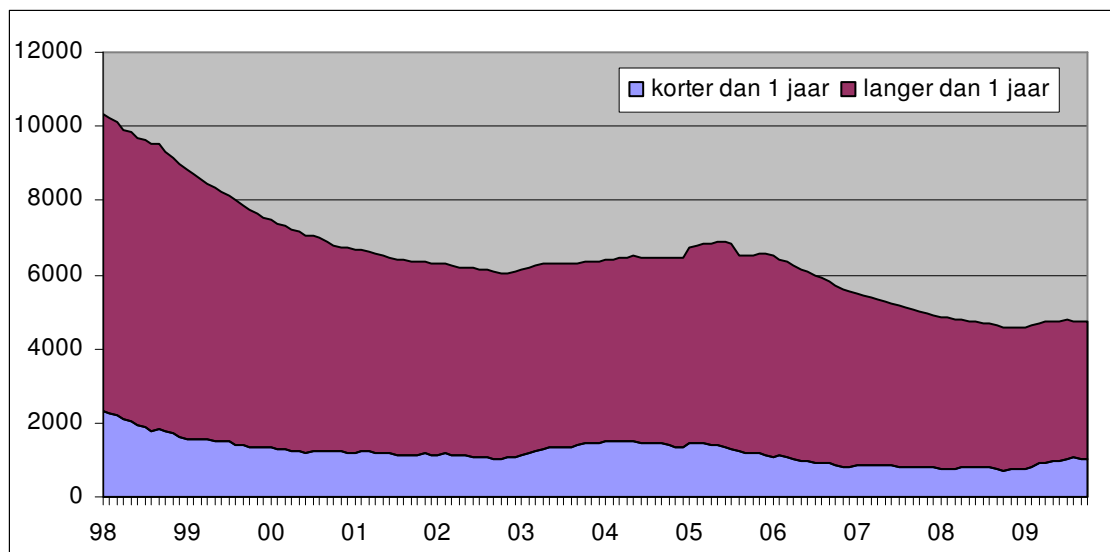


Figuur 11 Lopende uitkeringen Werkloosheidswet in Nijmegen; Bron: CBS (kwartaalcijfers t/m 2005), UWV (maandcijfers v.a. 2006)

Ruim 10 jaar conjunctuur in beeld. Het is goed te realiseren dat in dezelfde periode 1998-2008 de beroepsbevolking groeide met 13000 mensen tot 80.000 (ca.+20%).

De sterkste stijging sinds de omslag in september/oktober 2008 zat in februari 2009 (+6,5%), daarna neemt de groei maand-op-maand gemiddeld wat af tot 1-3% na de zomer. Niveau december 2009 ligt 45% hoger dan een jaar eerder, maar tegelijk ook nog 30% onder het maximum van begin 2005.

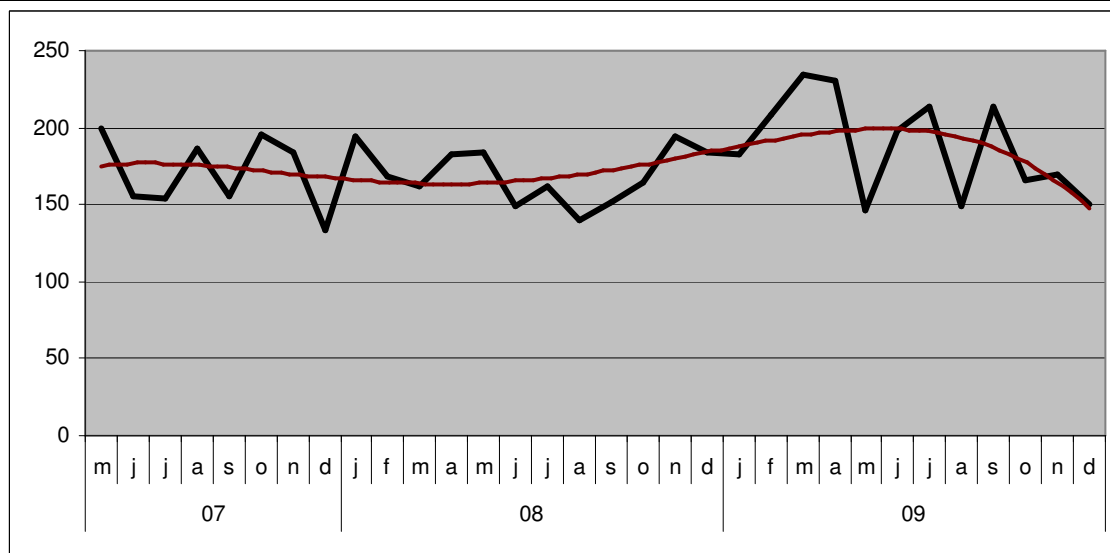
bijstandsuitkeringen



Figuur 12 Aantal Bijstandsuitkeringen onder 65 jaar in Nijmegen, naar duur van de uitkering; bron: CBS

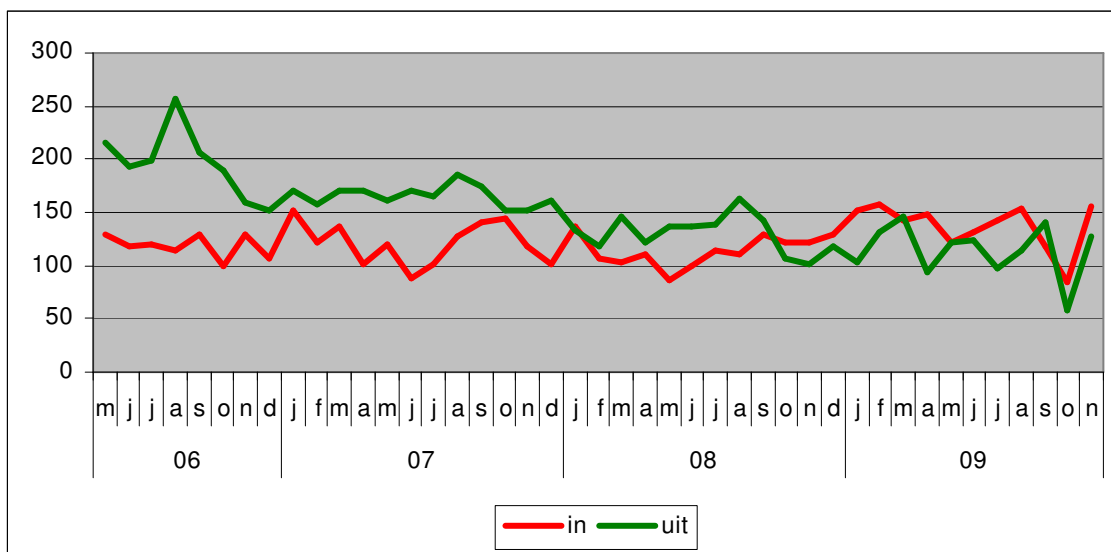
Strakke daling met een conjunctuurhobbel. Daling is sterker dan landelijk. Groep korter dan 1 jaar loopt terug van 2500 ooit naar 720 in oktober 2008. Daarna stijgt de “eerstejaarsgroep” tot 1050 per eind augustus 2009. Opvallend is dat daarna deze groep weer iets daalt in omvang (1030 eind oktober). Bij de groep “langer dan een jaar” is tot eind augustus 2009 nog geen sprake van stijging. Nadien start ook bij die groep de groei.

In totaliteit zien we in deze CBS cijfers pas sinds december 2008 een stijging van bijstandsuitkeringen in Nijmegen. In de gemeentelijke cijfers loopt de WWB al vanaf september 2008 op. Ook laten de CBS-cijfers sinds juli 2009 een onverwachte lichte daling zien in het stedelijke WWB-bestand. Landelijk loopt de WWB in dezelfde periode wél in een redelijk tempo op. Landelijk is de stijging 7% ten opzichte van het minimumniveau, stedelijk 4%.



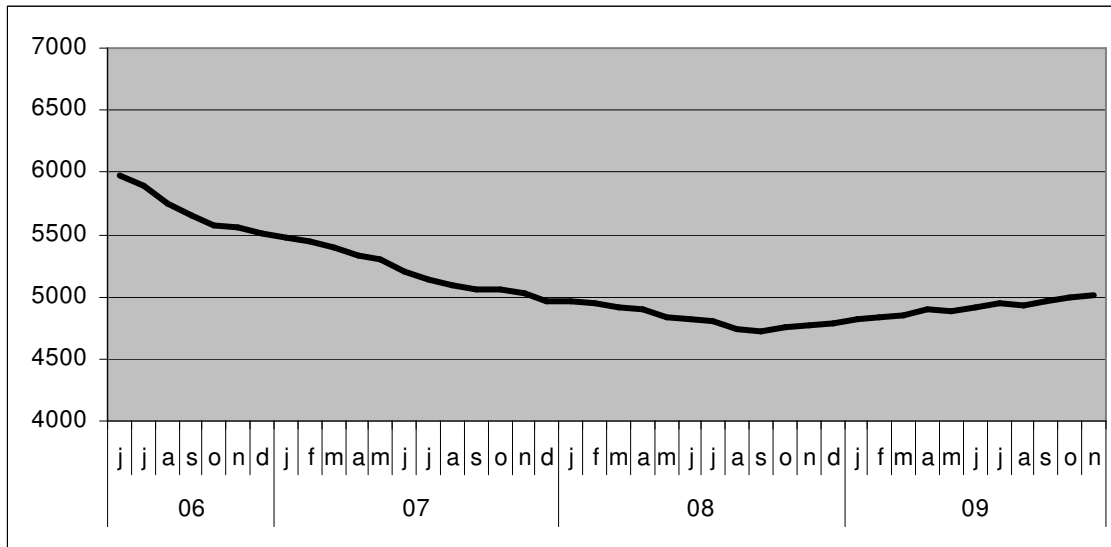
Figuur 13 Aantal aanvragen voor een WWB-uitkering, al dan niet beoordeeld of toegekend; bron: DIW

Het aantal aanvragen voor een WWB-uitkering laat na een flinke niveaustijging in de eerste helft van 2009, na de zomer grosso modo enige daling zien. Over heel 2009 liggen de aanvragen 11% hoger dan in 2008. In het laatste kwartaal (-10%) en de laatste maand (-12%) ligt het aantal aanvragen lager dan in dezelfde periode van 2008. We vergelijken dan dus de recente cijfers met de eerste maanden waarin de gevolgen van de kredietcrisis manifest werden.



Figuur 14 In- en uitstroom WWB onder 65 jaar; betreft actieve uitkeringen; cijfers laatste maanden kunnen nog wijzigen door lopende werkprocessen; Bron: DIW

Bij een lichte verhoging van de instroom, is het met name de terugval in de uitstroom die de oorzaak is achter de eerste niveaustijging vanaf september 2008. Daarna neemt de instroom tot aan februari 2009 flink toe. Na februari matigt zich de dynamiek door dalende in- en uitstroom. Over heel 2009 (t/m november) ligt de gemiddelde instroom 20% hoger dan in 2008 en de uitstroom 12% lager. September-november 2009 kennen een wat lagere instroom (-4%) dan dezelfde maanden in 2008 (start van de manifeste kredietcrisis), maar een nog iets sterkere daling van de uitstroom (-7%). Per saldo blijft het bestand groeien met gemiddeld 20 per maand.



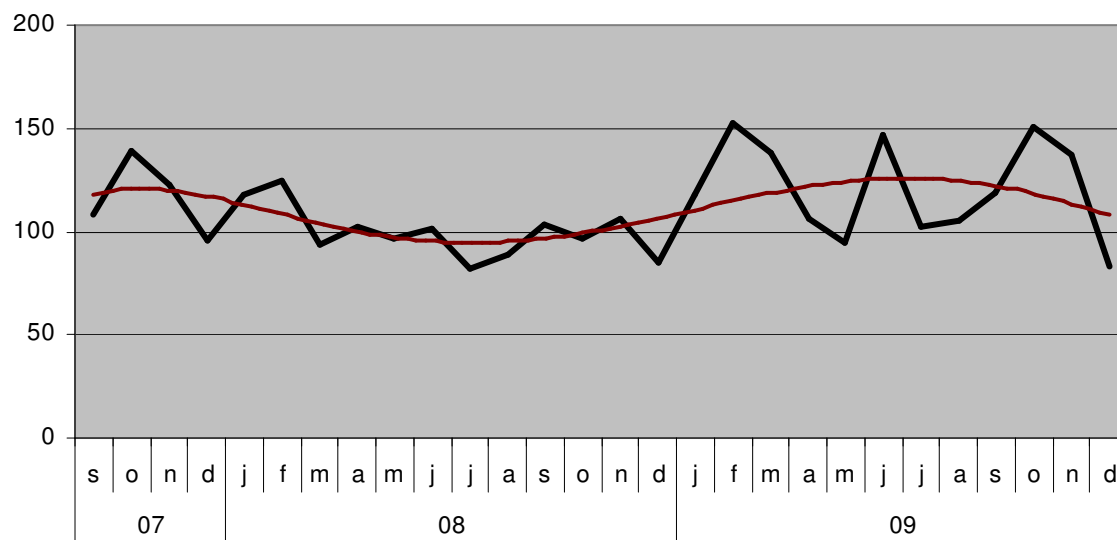
Figuur 15 Verloop standcijfer WWB; actieve uitkeringen per einde van elke maand; gegevens van de laatste maanden kunnen nog wijzigen door lopende werkprocessen; Bron: DIW

Vanaf september 2008 een lichte stijging in deze gemeentelijke gegevens over actieve uitkeringen WWB onder 65 jaar.

Stijging met 6% ten opzichte van het minimum van rond september 2008 is (nog) bescheiden vergeleken met de stijging van het aantal WW-uitkeringen (+50% t.o.v. laagste stand in september 2008) en ingeschreven werkzoekenden bij het UWV (+17% tov het minimum eind december 2008).

Gezien de sterke verhoging van instroom en niveau in de WW vanaf de laatste maanden van 2008, moet met vertraging ook (extra) instroom in de WWB worden verwacht.

aanvragen schuldhulpverlening van Nijmegenaren

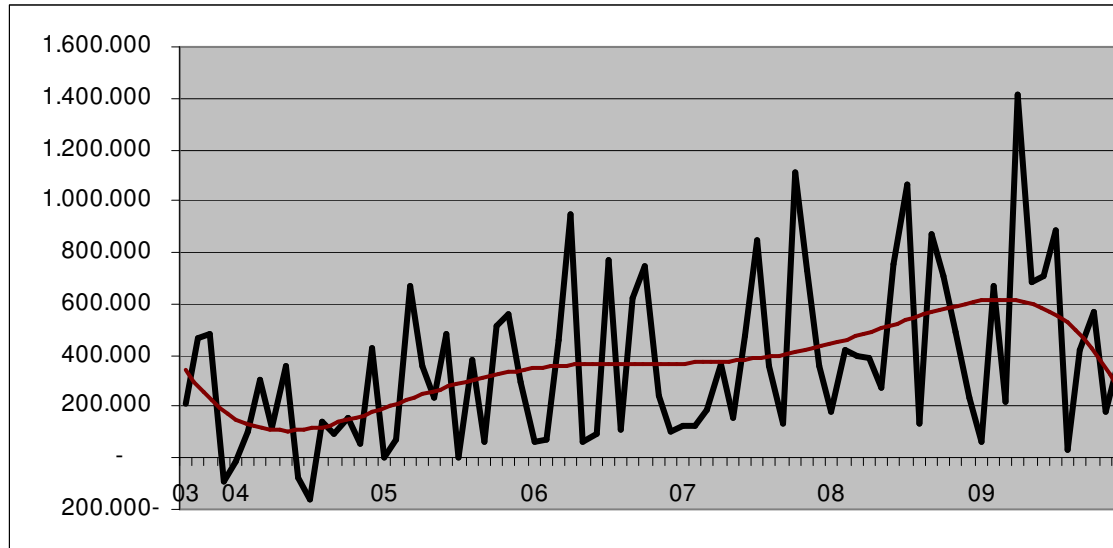


Figuur 16 Verloop aantal aanvragen schuldhulpverlening van Nijmegenaren
Bron: DIW

Het aantal aanvragen in 2009 ligt 21% boven dat van 2008. In de laatste drie maanden is het verschil met juni-augustus 2008 met 29% stijging nog wat groter. In december 2009 zien we een flink lager aantal aanvragen, maar dat patroon is normaal voor de laatste maand van het jaar. Ondanks dat de laatste maanden de trendlijn naar beneden buigt, is de ontwikkeling nog steeds wel als ongunstig/negatief te typeren. Van de andere kant is de verwachte progressieve groei tot dusver niet af te lezen aan de cijfers.

Pijler stedelijke ontwikkeling

ontwikkeling bouwleges

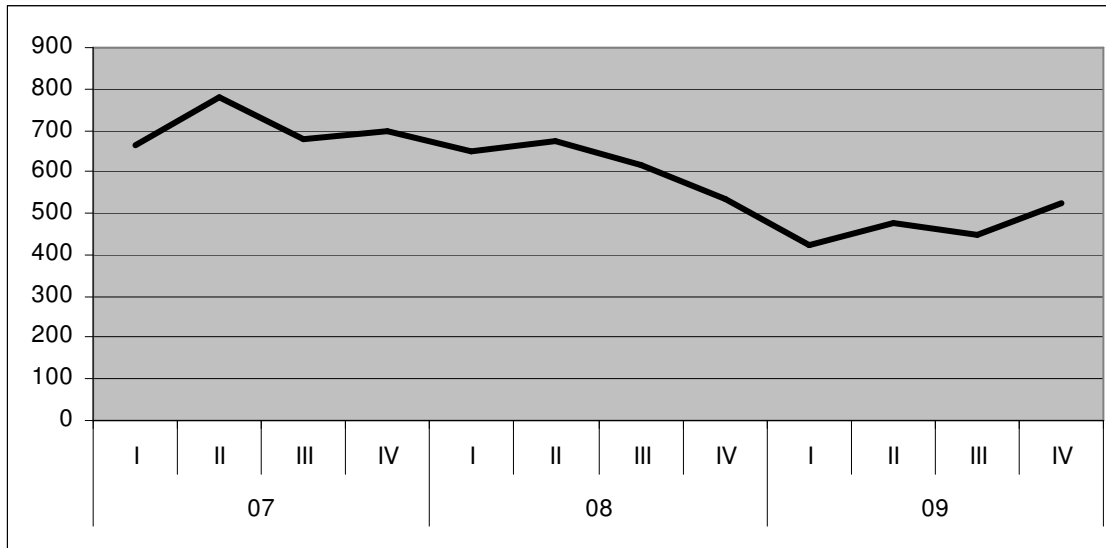


Figuur 17 Indicatie bouwinvesteringen incl. trendlijn in rood, betreft legesontvangsten excl. eenmalige bijzondere opbrengst in 2006; bron: DGG-Bouwen en Wonen/Bedrijfsondersteuning

Herhaling; al eerder besproken:

Tot aan maart 2009 leek al sprake van een dalende trend in de legesontvangsten. April 2009 laat echter een bijzonder hoge score zien, waarvan ca. 90% terug te voeren is op drie bouwlocaties met (onder meer) in totaal 367 woningen/appartementen. Ook de maand daarna laat een mooie score zien, passend in de stijgende trend die midden 2004 is ingezet. Na de zomer van 2009 lijkt de trend te keren. Alle maanden na mei zitten onder het niveau van 2008. Ondanks een relatief goede score in de laatste maand van 2009, buigt de lijn naar beneden. Over heel 2009 is niettemin nog sprake van een groei van 5% ten opzichte van 2008.

verkoop bestaande woningen



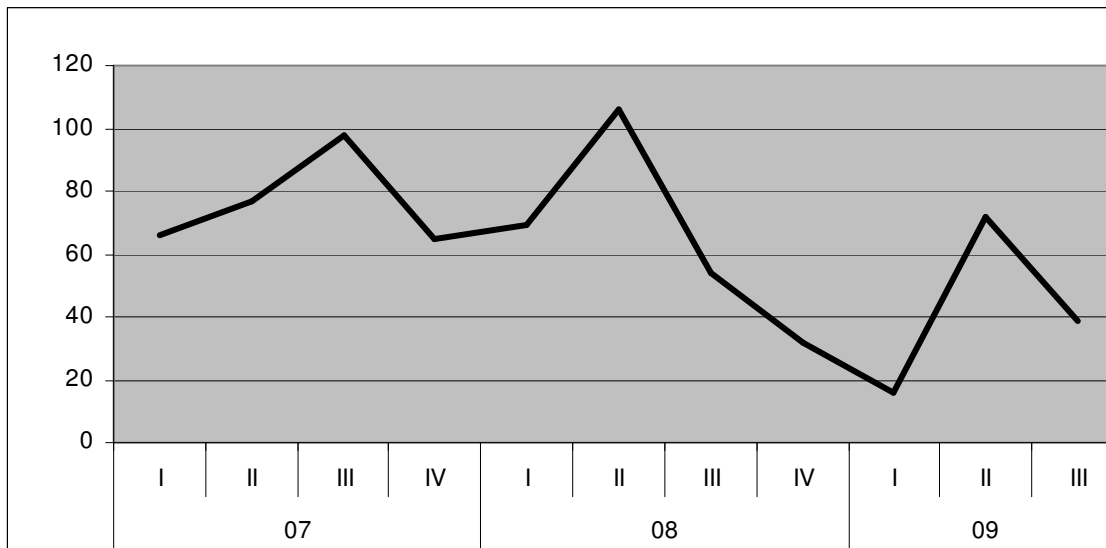
Figuur 18 Verkoop bestaande woningen in de NVM-regio Nijmegen volgens NVM-kwartaalberichten

Tot en met het eerste kwartaal 2009 een versnellende daling van het aantal verkochte bestaande woningen.. In tweede kwartaal 2009 een omslag naar lichte stijging in verkopen. Na een lichte daling in het derde kwartaal levert het vierde kwartaal een positiever uitkomst met 525 verkochte woningen.

In 2009 zijn een kwart minder woningen verkocht dan in 2008. Jaar op jaar (09-IV tov 08-IV) is vergelijking in het laatste kwartaal nog licht negatief met -2%, kwartaal op kwartaal (09-IV tov 09-III) laat een stijging van 18% zien.

Betreft de regio Nijmegen

verkoop nieuwe woningen



Figuur 19 Aantal verkocht nieuwbouwwoningen per kwartaal; stad Nijmegen

Betreft de kwartaalopgave van makelaars en ontwikkelaars aan de afdeling Bouwen en Wonen.

Scherpe daling in tweede helft 2008. In eerste kwartaal 2009 nadert de verkoop met slechts zestien verkochte woningen het nulpunt. In het tweede kwartaal opmerkelijke trendbreuk: 72 woningen verkocht, waarvan 57 in twee appartementscomplexen. Deze appartementen waren goedkoop of kenden bijzondere financiële garanties. In het derde kwartaal zet deze verbetering niet door. De 39 verkochte woningen liggen duidelijk beneden het niveau van een jaar eerder en scherp lager dan de uitschieter een kwartaal eerder.

Betreft de stad Nijmegen

ⁱ Bron: KvK; wijzigingen in nationale regelgeving zorgen vanaf de tweede helft van 2008 (mede) voor hogere aantallen inschrijvingen. Excl. zakelijk beheer.

ⁱⁱ Bron: UWV-Werkbedrijf, afd. arbeidsmarktkennis/www.werk.nl

ⁱⁱⁱ Bron: NVM-kwartaalbericht, (tweede en derde kwartaal 2007 geschat uit figuur)

^{iv} Bron: DGG-Verkeer- en parkeerbeheer; excl. terrein Oude Stad

^v Bron: DIW

^{vi} Bron: DGG-afd. Bouwen en Wonen

^{vii} Bron: DIW-afd. WOZ en belastingen

^{viii} Bron: DIW

^{ix} Bron: DGG-Bouwen en Wonen/Bedrijfsondersteuning.

Betreft de kwartaalopgave van makelaars en ontwikkelaars aan de afdeling Bouwen en Wonen