

# **Waalsprongmonitor 2009**

Bevolking en woningen in de Waalsprong



# Waalsprongmonitor 2009

## Bevolking en woningen in de Waalsprong

Datum: december 2009

### **Colofon**

Gemeente Nijmegen

Afdeling Onderzoek en Statistiek

contactpersoon: Jenny Zonneveld

tel.: (024) 329 98 89

e-mailadres: [onderzoek.statistiek@nijmegen.nl](mailto:onderzoek.statistiek@nijmegen.nl)

Verkrijgbaar

Open Huis, Stadswinkel

Mariënborg 75

6611 PS Nijmegen

tel: (024) 329 24 08

of via [www.nijmegen.nl](http://www.nijmegen.nl)

(onderdeel wonen & leven > onderzoek en cijfers)



# Inhoudsopgave

<b>Samenvatting en conclusies</b>	<b>1</b>
<b>1 Inleiding</b>	<b>3</b>
<b>2 Bouwprogramma Waalsprong</b>	<b>5</b>
<b>3 Bevolkingsvoortuitberekeningen</b>	<b>9</b>
3.1 Inleiding	9
3.2 Totale bevolking Waalsprong	9
3.3 Bevolking per woongebied	12
<b>4 Bijlage</b>	<b>17</b>



# Samenvatting en conclusies

In november 2009 heeft de GEM een nieuwe woningbouwplanning (GREX 2009) opgesteld. Hoofdkenmerken van deze planning zijn:

- na een dip in de bouwproductie de eerste paar jaar wordt vanaf 2012/2013 weer nieuwbouw van betekenis in de Waalsprong voorzien
- de bouwproductie zal per jaar maximaal rond de 800 woningen bedragen
- door de ontwikkelperiode tot 2024 door te laten lopen zullen er in totaal in de Waalsprong toch meer dan 12.000 woningen gebouwd gaan worden
- 78% van de woningbouw in de Waalsprong zal als laagbouw gerealiseerd worden.

Op basis van deze woningbouwplannen hebben we een vooruitberekening van de bevolking van de Waalsprong gemaakt.

De woningbouw en daardoor de groei van het inwoneraantal in de Waalsprong zal iets langzamer plaats hebben dan enkele jaren geleden gepland/verwacht.

	prognose op basis GREX 2009	prognose op basis GREX 2007
2009	11.094	
2015	17.000	20.000
2020	26.500	29.000-30.000
2025	32.500	

**Figuur 1 Bevolkingsomvang Waalsprong, Waalsprongmonitor 2009 en 2007**

Alle leeftijdsklassen zullen in de Waalsprong sterk groeien. In relatieve zin zal de toename het grootst zijn bij leeftijdsklassen die nu nog maar beperkt in de Waalsprong wonen: jongeren en senioren. In absolute zin zal ook in 2020 en 2025 in de Waalsprong het zwaartepunt in de bevolking, net als nu, nog liggen in de leeftijdsklassen van kinderen (0-9) en hun ouders (30-ers, 40-ers).

In de bevolkingsvooruitberekeningen van de Waalsprong onderscheiden we 7 deelgebieden, twee in Oosterhout, vijf in Lent. Voor deze gebieden hebben we schattingen gemaakt voor het totale aantal inwoners, het aantal kinderen in de basisschoolleeftijd en het aantal jongeren.

		Lent					Oosterhout		
		oudbouw	NoordrandOost	NoordrandWest	Citadel	Zuidrand	Vossenpels	Woonpark	Groot Oosterhout
inwoners	2009	3259	3025					4810	
	2015	2900	7300	600				5500	1200
	2020	2800	7000	3300	3300	900		5000	4300
	2025	2700	6500	3300	5000	3100	2100	4600	5200
basisgeneratie	2009	248	430					858	
	2015	225	1000	50				1100-1200	100
	2020	200	1200-1300	350-400	200	100		1000-1100	600
jongeren	2009	205	117					201	
	2015	190	350	10				400-500	50
	2020	175	500	100	50	25		600	150

**Figuur 2 Bevolkingsontwikkeling per deelgebied, op basis GREX 2009**



# 1 Inleiding

De Waalsprong is een gebied waar veel gebeurt. Om een goed overzicht te houden over de huidige en op dit moment verwachte toekomstige ontwikkeling in dit gebied heeft DIW besloten in principe jaarlijks een Waalsprongmonitor uit te brengen. Daarin komen twee onderwerpen aan bod:

- het actuele bouwprogramma van de Waalsprong
- de op basis van dat programma verwachte omvang en samenstelling van de bevolking

Veranderingen in verwachtingen over de toekomstige bevolking hebben verschillende oorzaken:

- Het bouwprogramma wordt regelmatig aangepast, in samenstelling, omvang en fasering.
- Verwachtingen voor de toekomstige bevolking van de Waalsprong zijn voor een groot deel afgeleid van gedrag (geboorte, verhuizingen) van Nijmegenaren in de afgelopen jaren. Hoe meer mensen in de Waalsprong wonen, en hoe langer het gebied al bestaat, des te meer werkelijk ervaringen uit de Waalsprong kunnen verwerkt worden in de prognoses. De “gedragsaannames” voor Waalsprongbewoners worden steeds aangepast.

Zoals bij iedere prognose zijn de uitkomsten van de Waalsprongmonitor indicatief.

Met andere uitgangspunten (mn. een ander woningbouwprogramma) krijg je andere uitkomsten. Bovendien zijn de verwachtingspatronen die uit het historische gedrag worden afgeleid altijd een “gemiddelde”. In praktijk zijn de demografische patronen niet zo uniform. In de ene wijk, het ene complex woningen komt een ander soort bewoners wonen, met andere demografische kenmerken dan in een andere, toch enigszins vergelijkbare wijk of complex. Voor de prognose betekent dat dat voor de wijken en deelgebieden in de Waalsprong een “standaardbevolking, uitgaande van het gemiddelde, wordt geschat. Er zullen echter altijd afwijkingen van het gemiddelde gedrag voorkomen.

De bevolkingsvoorberekeningen voor deze monitor zijn in november/december 2009 gemaakt, op basis van de GREX 2009 die in november 2009 door de GEM is opgesteld.



## 2 Bouwprogramma Waalsprong

In november 2009 heeft de GEM een nieuwe GREX (grondexploitatie) bekend gemaakt met daarin een nieuwe woningbouwplanning.

gerealiseerd voor 2010	2926	
planning	GREX 2009	2007
2010	4	152
2011	158	900
2012	560	950
2013	820	1000
2014	805	950
2015	800	950
2016	862	900
2017	810	875
2018	825	750
2019	825	750
2020	804	623
2021	810	350
2022	775	200
2023	325	
2024	265	
te bouwen	9448	
totaal Waalsprong	12374	12577

**Figuur 3 Geplande woningbouw per jaar, GREX november 2009**

In vergelijking met de planning van 2007, waarop de vorige Waalsprongmonitor is gebaseerd, is er in de eerste jaren minder woningbouw gepland. Een combinatie van schoksgewijze planontwikkeling (o.a. als gevolg van perikelen rondom MER) en stokkende verkopen in verband met de kredietcrisis zorgen voor een gat in pijplijn.

Vanaf 2012 komt volgens deze planning de productie weer op gang. Het per jaar te bouwen aantal woningen is voor de jaren 2013-2016 wat naar beneden bijgesteld. Ontwikkelaars en gemeente zijn na een gemeenschappelijke analyse van de marktsituatie tot de conclusie gekomen dat de oude jaarplanningen de opnamecapaciteit van de woningmarkt soms te boven gingen.

Omdat de omvang van de Waalsprong in totaliteit wel op gelijk niveau blijft loopt de productie wat langer de toekomst in door.

Binnen de Waalsprong onderscheiden we twee wijken, waarin weer verschillende woongebieden zijn.

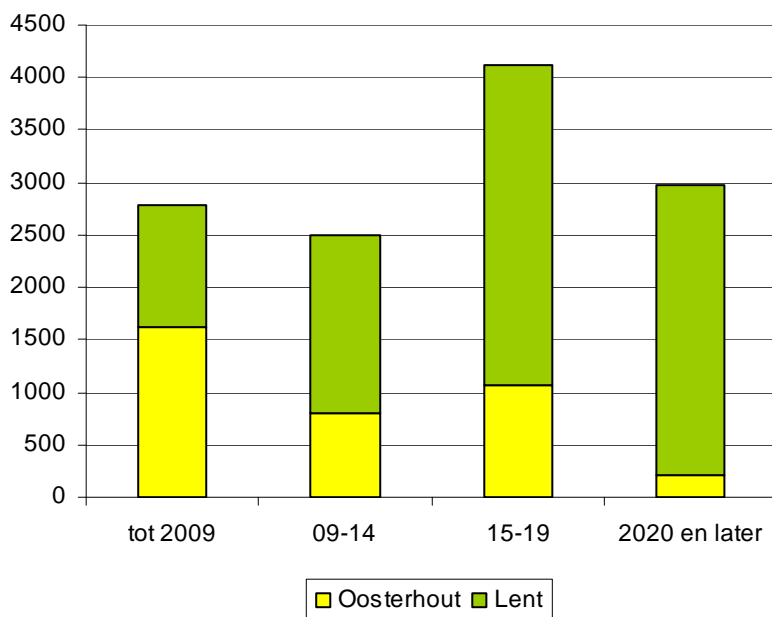
wijk	woongebied	bouwvlek
Lent	oudbouw Lent Noordrand West Noordrand Oost  Citadel Zuidrand Vossenpels	vlek 36 en 37 vlek 20, 24, 35 en al gerealiseerde nieuwbouw Lent vlek 38 vlek 33, 34, 39 vlek 25-28
Oosterhout	Woonpark Oosterhout Groot Oosterhout	vlek 10 midden, oost en west vlek 32

**Figuur 4 Indeling Nijmegen-Noord naar wijken en woongebieden**

Gedifferentieerd naar deze woongebieden ziet het bouwprogramma er als volgt uit:

	Noordrand West	Noordrand Oost	Woonpark Oosterhout	Groot Oosterhout	Citadel	Zuidrand	Vossen- pels	totaal	Lent	Oosterhout
2008 en eerder		1161	1620					2781	1161	1620
2009			141					141	0	141
2010	0	0	4	0	0	0	0	4	0	4
2011	0	108	50	0	0	0	0	158	108	50
2012	0	500	60	0	0	0	0	560	500	60
2013	0	570	50	200	0	0	0	820	570	250
2014	234	271	0	300	0	0	0	805	505	300
2015	350	0	0	300	150	0	0	800	500	300
2016	350	0	0	112	400	0	0	862	750	112
2017	300	0	0	110	400	0	0	810	700	110
2018	0	0	0	275	350	200	0	825	550	275
2019	0	0	0	275	350	200	0	825	550	275
2020	0	0	0	218	325	261	0	804	586	218
2021	0	0	0	0	325	285	200	810	810	0
2022	0	0	0	0	200	325	250	775	775	0
2023	0	0	0	0	0	75	250	325	325	0
2024	0	0	0	0	0	25	240	265	265	0
% laagbouw	1234 75%	2610 86%	1925 95%	1790 89%	2500 42%	1371 81%	940 94%	12370 78%	8655 72%	3715 92%

**Figuur 5 Woningbouwplanning op basis GREX november 2009, naar deelgebied en jaar van oplevering**



**Figuur 6 Nieuwbouw naar wijk en opleveringsjaar, gerealiseerd en gepland**

In de jaren tot nu toe zijn er in Oosterhout iets meer woningen gebouwd dan in Lent. In de toekomst komt de nadruk veel sterker te liggen op woningbouw bij Lent.

In vergelijking met de woningbouwplanning die in de vorige Waalsprongmonitor als uitgangspunt diende (de GREX 2007) is niet alleen de fasering van de bouw aangepast, zoals ook al in Figuur 3 te zien was. Ook de verdeling over de gebieden binnen de Waalsprong en de verhouding laagbouw/etage is aangepast. Er zijn nu minder woningen in de Citadel gepland dan 2 jaar geleden. Daarnaast neemt het aandeel laagbouwoningen, in de Waalsprong als geheel en binnen de meeste gebieden, toe.

	totaal aantal woningen		% laagbouw	
	GREX09	GREX07	GREX09	GREX07
Noordrand West	1234	1300	75%	69%
Noordrand Oost	2610	2480	86%	75%
Woonpark Oosterhout	1925	1871	95%	95%
Groot Oosterhout	1790	2000	89%	76%
Citadel	2500	3000	42%	62%
Zuidrand	1371	1200	81%	62%
Vossenpels	940	725	94%	75%
Lent	8655	8705	72%	68%
Oosterhout	3715	3871	92%	85%
<b>totaal</b>	<b>12370</b>	<b>12576</b>	<b>78%</b>	<b>73%</b>

**Figuur 7 Vergelijking woningproductie volgens GREX 2009 en GREX 2007**



# 3 Bevolkingsvoorberekeningen

## 3.1 Inleiding

Uitgaande van het bouwprogramma zoals dat in het vorige hoofdstuk beschreven is hebben we op verschillende manieren vooruitberekeningen naar de omvang en samenstelling van de toekomstige bevolking van Nijmegen-Noord gemaakt:

- via een cohort-survivalmodel voor Nijmegen-Noord/Waalsprong  
Met de huidige bewoners van Nijmegen-Noord als uitgangspunt simuleren we demografische processen. Hoeveel kinderen zullen er geboren worden, hoeveel en wat voor mensen zullen zich vestigen, hoeveel en wat voor mensen zullen vertrekken. Deze werkwijze lijkt op en hangt samen met prognoses die (via het prognoseprogramma GBPro) voor heel Nijmegen maken.
- via een kencijferbenadering voor deelgebieden binnen Nijmegen-Noord  
Vaak zijn uitkomsten voor de Waalsprong als geheel niet specifiek genoeg. Voor voorzieningen die dicht bij huis geboden moeten worden willen we graag inzicht hebben in de ontwikkelingen in kleinere gebieden. Daarvoor hebben we een andere methode gebruikt, die van kengetallen. Een kengetal geeft per woning aan hoeveel mensen (van een bepaalde leeftijd) x jaar na oplevering gemiddeld in een woning woont. Voor het vaststellen van die kengetallen hebben we ons gebaseerd op de nieuwbouw in Nijmegen van de laatste 15 jaar.

We hebben geprobeerd de uitkomsten van de twee werkwijzen op elkaar aan te laten sluiten. Dat is niet volledig gelukt. De uitkomsten van de “kencijfermethode” geven, zeker voor de wat langere termijn, na 2020, hogere uitkomsten (meer kinderen) dan die van de cohort-survivalberekening voor de Waalsprong als geheel.

## 3.2 Totale bevolking Waalsprong

### 3.2.1 Bevolkingsomvang

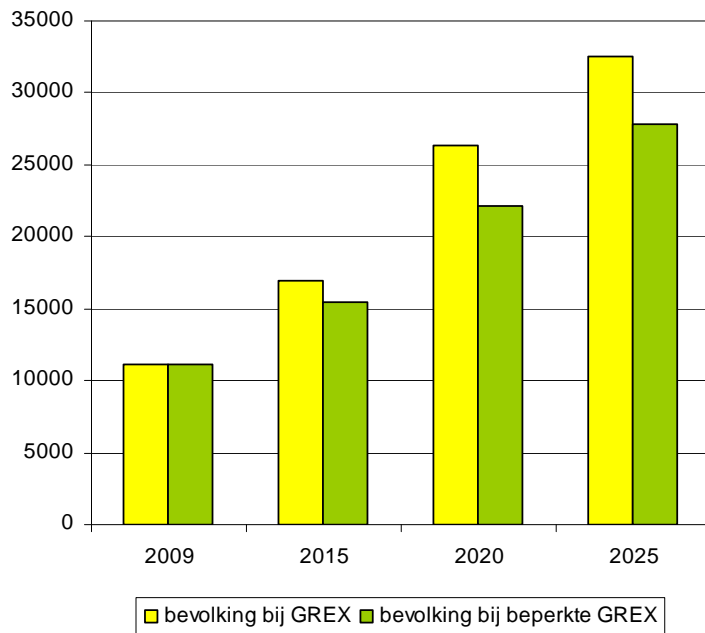
Op 1 januari 2009 woonden er ruim 11.000 mensen in Nijmegen-Noord. Omdat er de eerste paar jaar nog maar weinig woningen zullen worden opgeleverd is de bevolkingsgroei in die periode beperkt, vooral gebaseerd op een geboorteoverschot. Na 2012/2013 komt volgens planning de woningbouwproductie, en daarmee de bevolkingsgroei, op gang.

Volgens de berekeningen die op basis van de GREX 2009 zijn gemaakt heeft Nijmegen-Noord in 2020 ongeveer 26.500 inwoners, in 2025 32.500.

De inwonersgroei is in vergelijking met eerdere vooruitberekeningen wat naar achter in de tijd verschoven. In de Waalsprongmonitor 2007 gingen we nog uit van rond de 30.000 inwoners in 2020. Deze verschuiving hangt samen met het naar achteren verschuiven van de woningbouwplanning.

De aannames die we hanteren bij de bevolkingsprognose hebben vanzelfsprekend een sterke invloed op de uitkomsten. De woningbouwplanning is daarbij de meest in het oog springende factor. Ter illustratie hebben we een doorrekening gemaakt met een alternatief bouwprogramma. Als in de toekomst niet volgens planning van de huidige GREX gebouwd zal worden, maar wanneer er tussen 2010 en 2025 zo’n 2000 woningen minder in de Waalsprong gerealiseerd

zullen zijn (niet 9500, maar 7500) dan zal het aantal inwoners navenant lager uitkomen: in 2025 ongeveer 28.000 in plaats van 32.500.

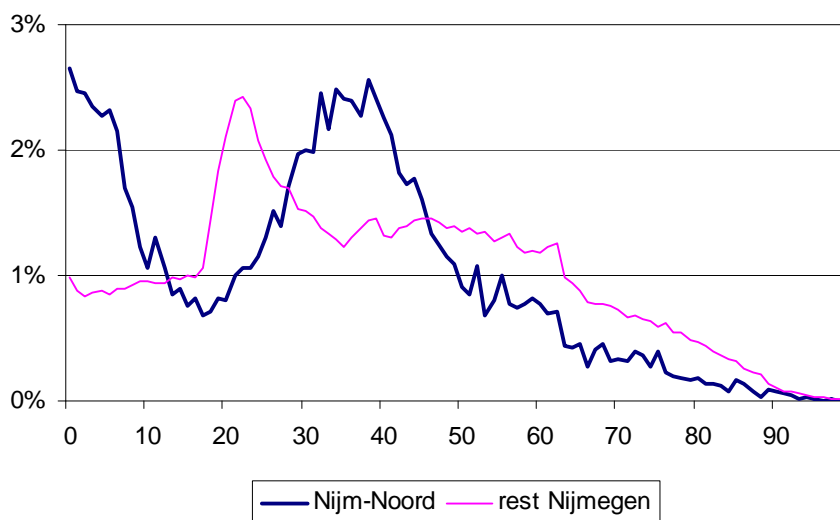


**Figuur 8 Berekend toekomstig inwonertal Nijmegen-Noord, bij volledige uitvoering GREX 2009 (9500) en bij beperkte uitvoering (7500), cohort-survival-methode**

Ook andere aannames, bv. over de hoogte van het vruchtbaarheidscijfer of de mate waarin bewoners vertrekken uit de Waalsprong zijn van invloed op de uitkomsten.

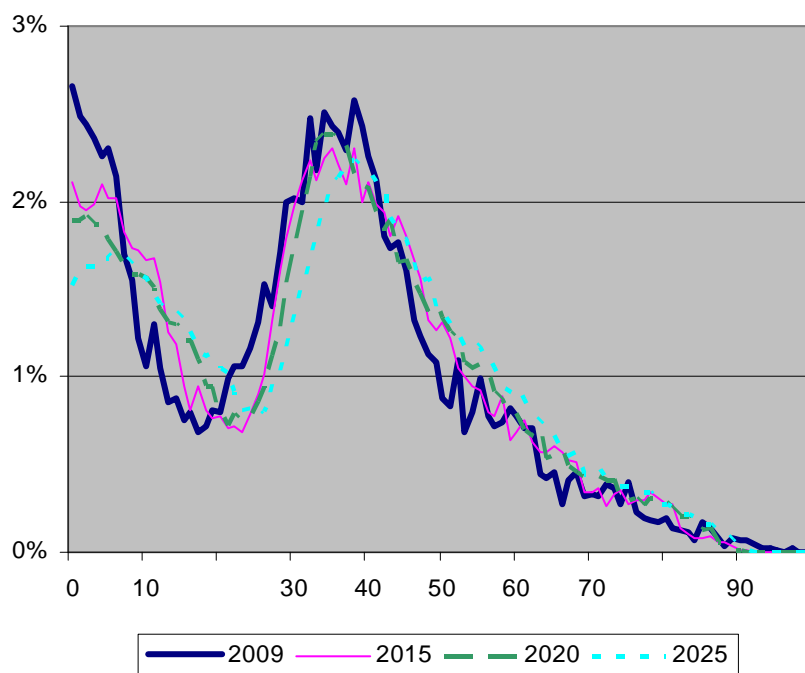
### 3.2.2 Leeftijdsopbouw

Nijmegen-Noord heeft als nieuwbouwwijk een jong leeftijdsprofiel: er wonen veel kinderen en hun ouders, en juist weinig studenten en ouderen.



**Figuur 9 Leeftijdsopbouw Nijmegen-Noord en rest Nijmegen, 1-1-2009, cohort-survival-methode**

Ook in de toekomst zal Nijmegen-Noord dit profiel houden. De komende 15 jaar zal er flink gebouwd worden. Daarnaast wordt echter het aantal woningen dat er al (wat) langere tijd staat ook steeds groter. Daardoor worden de uitschieters wel iets afgevlakt: de pieken bij kinderen en dertigers blijven bestaan, maar worden wat minder hoog.



**Figuur 10** Leeftijdsopbouw Nijmegen-Noord bij realisatie GREX 2009, cohort survival-methode

In Figuur 11 zijn de uitkomsten van de bevolkingsprognose op basis van de GREX 2009 voor verschillende leeftijdsklassen weergegeven.

	2009	2015	2020	2025
0-3	1104	1350	2000	2100
0-1	571	700	1000	1000
2-3	533	650-700	1000	1000-1100
4-12	1618	2700-2800	3800-3900	4700
basisgeneratie	1537	2600	3600	4400
4-7	933	1300-1400	1800-1900	2200
8-12	685	1400	2000	2500
12-13	211	450-500	700	900
13-18	522	1000	1800-1900	2400-2500
18-24	654	750	1200-1300	1800-1900
25-54	5723	8600-8700	13300	15700
55-69	1001	1600-1700	2800	3900
70+	472	750	1300	1800
	11094	17000	26500	32500

**Figuur 11** Leeftijdopbouw Nijmegen-Noord bij realisatie GREX 2009, cohort survival-methode

Alle leeftijdsklassen zullen flink in omvang toenemen. Procentueel de sterkste groei zal plaats hebben bij de leeftijdsklassen die nu nog slecht vertegenwoordigd zijn in Nijmegen-Noord, de tieners en de ouderen.

### 3.3 Bevolking per woongebied

Voor veel doeleinden (bv. voorzieningenplanning) is behoefte aan gegevens op een (veel) lager schaalniveau dan dat van Nijmegen-Noord.

De onzekerheden die voor de bevolkingsvoorberekening als geheel gelden, tellen nog zwaarder naarmate je over kleinere gebieden spreekt. Wijzigingen in het bouwprogramma en afwijkingen van het gemiddelde gedrag tikken daar immers relatief nog sterker door.

Bij de verwachtingen per woongebied, die we in de rest van dit hoofdstuk behandelen, moet dus nog meer rekening gehouden worden met marges rond de resultaten.

Per woongebied is gekeken naar de mogelijke ontwikkeling van:

- de totale bevolking
- de basisgeneratie (4-11 jarigen+ 30% van de 12-jarigen)
- jongeren, de 13-17-jarigen samen met de 70% van de 12-jarigen die niet onder de basisgeneratie vallen.

Voor de totale bevolking per woongebied hebben we het in de vorige paragraaf berekende aantal inwoners van Nijmegen-Noord verdeeld over de verschillende gebieden.

Voor de verschillende leeftijdsklassen zijn we uitgegaan van verhoudingscijfers die in de afgelopen jaren in Nijmegen geconstateerd zijn: in een laagbouwnieuwbouwwoningen wonen 1,2,3,x jaar na oplevering gemiddeld (bv.) 0,2 0,3 0,4 , x kind uit de basisgeneratie. Als vergelijkinggebieden hebben we gekeken naar de laagbouw op Sportpark Grootstal en Heyendaal/CWZ-terrein en naar het al gerealiseerde deel van de Waalsprong.

#### 3.3.1 Inwoneraantallen per woongebied

De groei van het inwoneraantal volgt het tempo van de woningbouw.

	2009	2015	2020	2025
oudbouw Lent	3259	2900	2800	2700
WPO	4810	5500	5000	4600
Groot Oosterhout		1200	4300	5200
Noordrand-Oost	3025	7300	7000	6500
Noordrand-West		600	3300	3300
Citadel			3300	5000
Zuidrand			900	3100
Vossenpels				2100
totaal	11094	17000	26500	32500

**Figuur 12 Aantal inwoners per woongebied, op basis van GREX 2009, gegevens 2009 uit GBA<sup>1</sup>**

Tot 2015 is de inwonergroei het sterkst in het gebied Noordrand-Oost. Ook in Groot Oosterhout, en wat mindere mate Woonpark Oosterhout, is sprake van bevolkingstoename. Woonpark Oosterhout is op dit moment al voor 90% voltooid. Op termijn gaat de bevolking daar weer wat afnemen.

Na 2015 is er sprake van sterke bevolkingsgroei in Groot Oosterhout, Citadel en Noordrand-West.

---

<sup>1</sup> De verwachte terugloop van het aantal inwoners in oud-Lent heeft ten dele een administratieve reden. De SSHN heeft een in Lent een complex waar vooral tijdelijk buitenlandse studenten gehuisvest zijn. Bij vertrek schrijven deze zich vaak niet uit bij het GBA. In 2009 stonden hier ruim 200 studenten meer ingeschreven dan er woonden. In de ramingen voor de toekomst is deze groep niet meegerekend.

### 3.3.2 Basisgeneratie per woongebied

In verband met ontwikkeling van voorzieningen voor het basisonderwijs wil de gemeente weten hoeveel kinderen in de schoolbezoekende leeftijdsklasse (4-11+30% 12-jarigen) er per woongebied worden verwacht.

Omdat er met deze cijfers verder gerekend moet worden is er behoefte aan "exacte" cijfers. Deze behoefte staat op gespannen voet met het karakter van prognosecijfers. Die zijn immers van nature onzeker en omgeven door marges. Op toch aan de vraag naar precieze cijfers te voldoen geven we in bijlage 1 de exacte uitkomsten van de berekeningen.

	2009	2015	2020	2025
oudbouw Lent	248	225	200	200
Noordrand west		50	350-400	500-600
Noordrand oost	430	1000	1200-1300	1100-1200
Woonpark Oosterhout	858	1100-1200	1000-1100	900
Groot Oosterhout		100	600	900-1000
Citadel			200	500
Zuidrand			100	400-500
Vossenpels			0	300
	1536	2600	3800	5000

**Figuur 13 Basisgeneratie (4-11-jarigen+ 30% 12-jarigen) op 1 januari, kencijfermethode, hoofdvariant<sup>2</sup>**

Over de uitkomsten van deze berekening valt, in vergelijking met de uitkomsten uit de Waalsprongmonitor 2007, het volgende te zeggen:

- het aantal kinderen in de basisgeneratie in 2015 en 2020 is iets lager dan in de berekeningen uit 2007, als gevolg van het opschuiven van de woningbouw in de tijd
- de afname is relatief minder dan bij het totale inwoneraantal van de Waalsprong, omdat de verschuiving in de planning naar meer laagbouw voor een tegenbeweging zorgt. Dat geeft juist wat meer kinderen dan in de vorige prognose.
- per gebied kunnen de verschillen tussen de prognoses van 2007 en 2009 groot zijn: zo is het aantal kinderen in 2020 in de Citadel veel lager dan eerder berekend, in Noordrand-Oost juist flink hoger.
- tot 2020 zijn de verschillen met de omvang van de basisgeneratie zoals berekend in de cohort-survival-aanpak voor de hele Waalsprong (gerapporteerd in paragraaf 3.2) beperkt. Na 2020 neemt het aantal kinderen in de kengetallen benadering veel sneller toe (tot 5000 in 2025) dan in de cohort-survival (4400 in 2025).

Ter vergelijking is ook een berekening gemaakt met lagere kengetallen. De uitkomsten hieruit zijn vanzelfsprekend ook lager.

---

<sup>2</sup> De berekening van de basisgeneratie in Woonpark Oosterhout is geen rekening gehouden met de komst van het Schippersinternaat St. Nicolaas naar Oosterhout. Alleen kinderen vanuit "gewone" woningen zijn in de berekening opgenomen.

	2009	2015	2020	2025
oudbouw Lent	248	225	200	200
Noordrand west		50	350-400	500
Noordrand oost	430	900-950	1100	1000
Woonpark Oosterhout	858	1100	1000	800-900
Groot Oosterhout		100	500-600	900
Citadel			200	400-500
Zuidrand			100	400
Vossenpels			0	250
	1536	2400-2500	3600	4600

**Figuur 14 Basisgeneratie (4-11-jarigen + 30% 12-jarigen op 1 januari, kencijfermethode, lage variant**

### 3.3.3 4-7-jarigen binnen basisgeneratie

Voor de twee gebieden die er op dit moment al (groten)deels zijn, Woonpark Oosterhout en Noordrand Oost hebben we gekeken hoe binnen de totale basisgeneratie de groep 4-7-jarigen zich de komende jaren ontwikkelt.

		2009	2015
WPO	4-7	552	550-600
	8-12	306	550
	BG tot	858	1100-1150
	% 4-7	64%	52%
NRO	4-7	260	525-575
	8-12	170	400-450
	BG tot	430	950-1000
	% 4-7	60%	57%

**Figuur 15 4-7-jarigen binnen de totale basisgeneratie, kencijfermethode, combinatie hoofd- en lage variant**

In Woonpark Oosterhout komen er niet veel woningen meer bij. De groei van het aantal 4-7-jarigen is daar beperkt. De toename van de basisgeneratie komt vooral doordat de groep 8+-ers groter wordt. De verhouding jongere/oudere kinderen op school verschuift van een duidelijk overwicht van de jongere kinderen naar een meer gelijkwaardige verdeling.

In Noordrand Oost staan in de jaren 2012, 2013 en 2014 nog forse opleveringen van nieuwe woningen gepland. Ook de woningen die er al staan zijn gemiddeld iets jonger dan die in Woonpark Oosterhout. Daardoor groeit in dit gebied de groep 4-7 jarigen tot 2015 nog flink. Omdat de groep 8-12 nog iets sterker zal toenemen ligt in 2015 het zwaartepunt van de basisgeneratie iets minder dan op dit moment bij de jongere kinderen.

In de bijlage zijn gedetailleerdere gegevens over de 4-7-jarigen opgenomen.

### 3.3.4 12-17-jarigen per woongebied

De berekening van 12-17-jarigen is aanvullend op die van de basisgeneratie. Van de 12-jarigen wordt 30% tot de basisgeneratie gerekend. De resterende 70% zit, samen met de 13-17 jarigen, in de groep 12-17.

	2009	2015	2020	2025
oudbouw Lent	205	190	175	175
Noordrand west		10	100	200
Noordrand oost	117	350	500	600-700
Woonpark Oosterhout	201	400-500	600	500-600
Groot Oosterhout		50	150	250
Citadel			50	150
Zuidrand			25	100
Vossenpels			0	50-100
	523	1000	1600	2100-2200

**Figuur 16** Aantal jongeren (13-17-jarigen+70% 12-jarigen) op 1 januari, per woongebied, kencijfermethode



# 4 Bijlage

In deze bijlage staan de exacte uitkomsten van de berekeningen naar het toekomstig aantal kinderen in de basisgeneratie (4-11+ 30% 12-jarigen) en 4-7 jarigen.

De exactheid van de cijfers voor de basisgeneratie geeft niet aan dat het hier om harde, zekere prognoses gaat, maar is tbv het gemak van de gebruiker. Gebruikers moeten er rekening mee houden dat er rond de uitkomsten marges bestaan.

Het gepresenteerde cijfer is het aantal kinderen dat volgens de berekening op 1 januari van het genoemde jaar in het woongebied zal wonen (hoofdvariant).

	2006	2007	2008	2009	2010	2011	2012	2013	2014
BG 4-12									
oudbouw Lent	274	269	263	248	231	240	240	240	240
Noordrand west									
Noordrand oost	202	318	370	430	489	514	578	733	893
Woonpark Oosterhout	505	643	759	858	961	1018	1067	1101	1131
Groot Oosterhout						0	0	0	46
Citadel							0	0	0
Zuidrand									
Vossenpels									
	981	1230	1392	1536	1681	1771	1886	2074	2310

	2015	2016	2017	2018	2019	2020	2021	2022	2023	2024	2025
BG 4-12											
oudbouw Lent	225	225	225	225	225	200	200	200	200	200	200
Noordrand west	46	122	211	301	343	385	430	478	519	548	559
Noordrand oost	1006	1061	1100	1144	1191	1239	1259	1251	1227	1196	1160
Woonpark Oosterhout	1155	1155	1142	1130	1110	1079	1047	1015	980	942	904
Groot Oosterhout	126	221	285	352	463	592	716	789	851	903	946
Citadel	0	16	60	111	165	223	285	355	419	464	501
Zuidrand			0	0	42	90	158	239	337	397	451
Vossenpels					0	0	0	49	117	195	280
	2557	2799	3022	3263	3539	3807	4095	4376	4651	4845	5001

		2009	2010	2011	2012	2013	2014	2015
WPO	4-7	552	602	606	612	610	610	597
	8-12	306	359	412	455	491	521	558
	BG tot	858	961	1018	1067	1101	1131	1155
	% 4-7	64%	63%	60%	57%	55%	54%	52%
NRO	4-7	260	287	302	335	426	518	571
	8-12	170	202	212	243	307	375	435
	BG tot	430	489	514	578	733	893	1006
	% 4-7	60%	59%	59%	58%	58%	58%	57%

		2014	2015	2016	2017	2018	2019	2020
GOH	4-7	28	78	141	186	232	300	373
	8-12	18	48	80	99	120	163	219
	BG tot	46	126	221	285	352	463	592
	% 4-7	61%	62%	64%	65%	66%	65%	63%
Citadel	4-7			10	38	70	103	141
	8-12			6	22	41	62	82
	BG tot			16	60	111	165	223
	% 4-7			63%	63%	63%	62%	63%
NRW	4-7		30	80	137	196	222	246
	8-12		16	43	73	105	121	139
	BG tot		46	122	211	301	343	385
	% 4-7		65%	65%	65%	65%	65%	64%