

Crisismonitor Nijmegen

Vijfde meting, juni 2010

inclusief Monitor 3-pact, tweede meting

eindrapportage

Gemeente Nijmegen
Afdeling Onderzoek en Statistiek
juni 2010

Toelichting crisismonitor

Algemeen

De Nijmeegse crisismonitor volgt de actualiteit voor de pijlers economie, werk en inkomen en stedelijke ontwikkeling gedetailleerder dan gebruikelijk. Waar normaal volstaan wordt met jaarcijfers en saldi, worden nu cijfers zoveel mogelijk per maand weergegeven en als in- en uitstroomcijfer. Dit is inmiddels de vijfde uitgave van de crisismonitor.

De crisismonitor begint met een “dashboard” waar kernindicatoren per pijler in één overzicht zijn samengebracht. In het dashboard gaat het telkens gaat het om een beeld van laatste 24 maanden of 8 kwartalen van de hoofduitkomsten, met een trendlijn. Voor *werk en inkomen* en *stedelijke ontwikkeling* zit er van boven naar beneden gezien ook een zekere logica in de indicatoren (bijvoorbeeld van werkloos worden en inschrijven als werkzoekende aan het begin van het proces naar schuldhulpverlening aan het (mogelijke) andere uiterste. Bij *stedelijke ontwikkeling* hangt bouwen (en dus legesopbrengst) af van de afzetmogelijkheden van nieuwe woningen en dat hangt weer deels af van de gezondheid van de bestaande woningmarkt. Bij *economie* gaat het meer om aparte “thermometers”. Daarbij ontbreekt helaas werkgelegenheidsontwikkeling. Dit kerncijfer wordt slechts één per jaar verzameld, en staat wel vermeld als Figuur 1 achter “het dashboard”. In deze vijfde editie zijn banencijfers beschikbaar tot en met april 2009.

De kleur in het dashboard geeft aan of bij de recente metingen indicaties zijn voor een positieve trend (groen) of een negatieve (oranje). Grijs geeft een “zijwaartse beweging” aan (geen verandering) of een (nog) niet te duiden ontwikkeling. Bij dat laatste kan gedacht worden aan een plotselinge negatieve uitkomst in een daarvoor positieve trend of vice versa.

laatste trendinfo is	
	zeer positief
	positief
	neutraal
	negatief
	zeer negatief

#	aantallen
€	euro's
groei%	groeipercentage tov de overeenkomstige periode vorig jaar

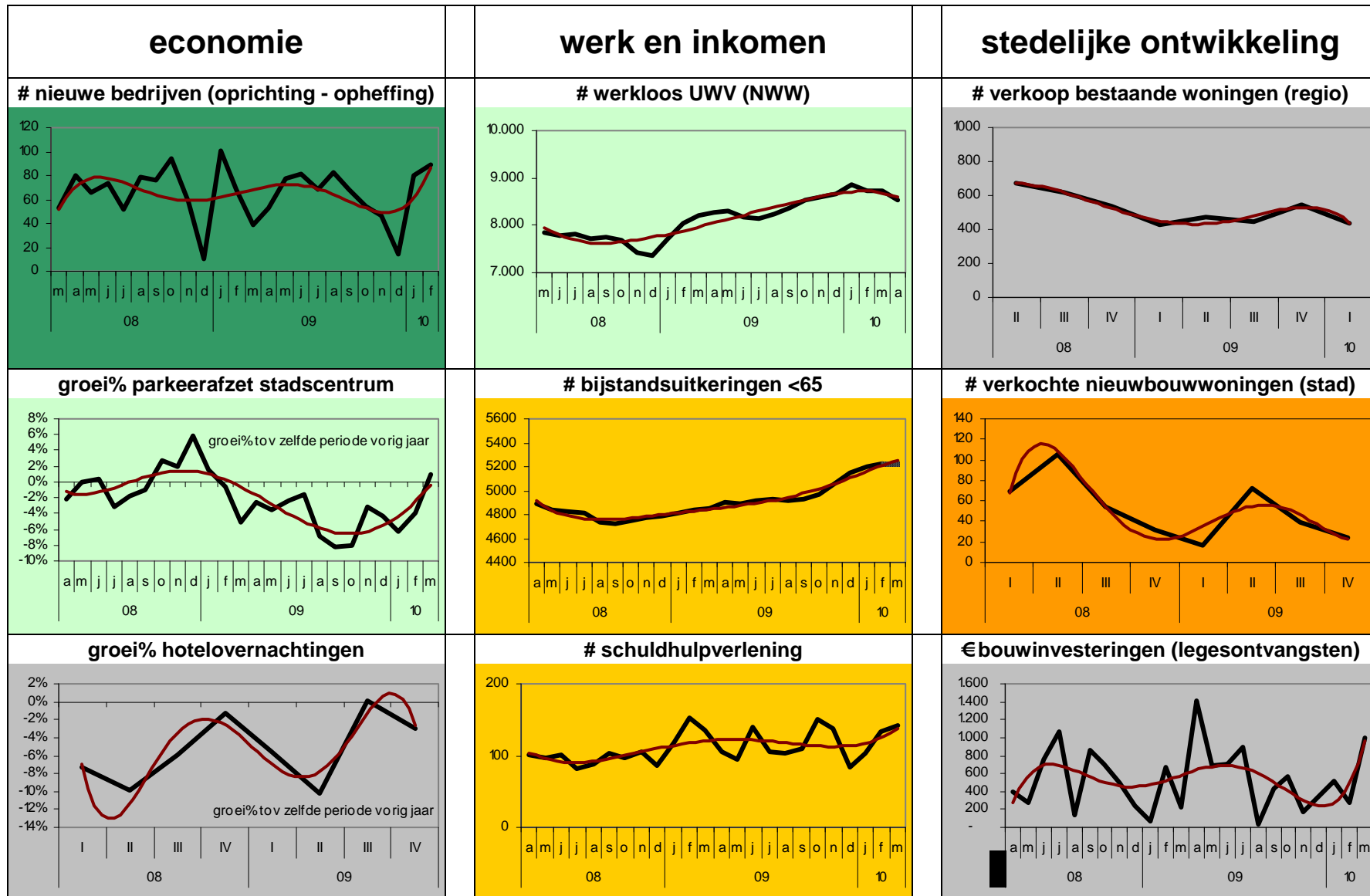
De cijfers drukken soms aantallen uit (#), soms geld (€) of groeipercentages ten opzichte van dezelfde tijd een jaar eerder (groei%).

Bij elke nieuwe editie van de crisismonitor worden de dashboardgegevens zo ververs, dat er steeds een nieuwe maand/nieuw kwartaal bijkomt, terwijl tegelijkertijd de oudste waarneming wegvalt. Deze werkwijze is ontleend aan de Econometer van het Bureau Economisch Onderzoek van de Provincie Gelderland.

Achter het dashboard treft u de tweede uitgave van de *Monitor 3-pact* aan. Deze presenteert de realisatie van een drietal doelstellingen van de partners in het Strategisch Beraad (bedrijfsleven, onderwijs en overheid). Daarna volgen meer en soms ook meer gedetailleerde grafieken aan voor de drie pijlers economie, werk&inkomen en stedelijke ontwikkeling.

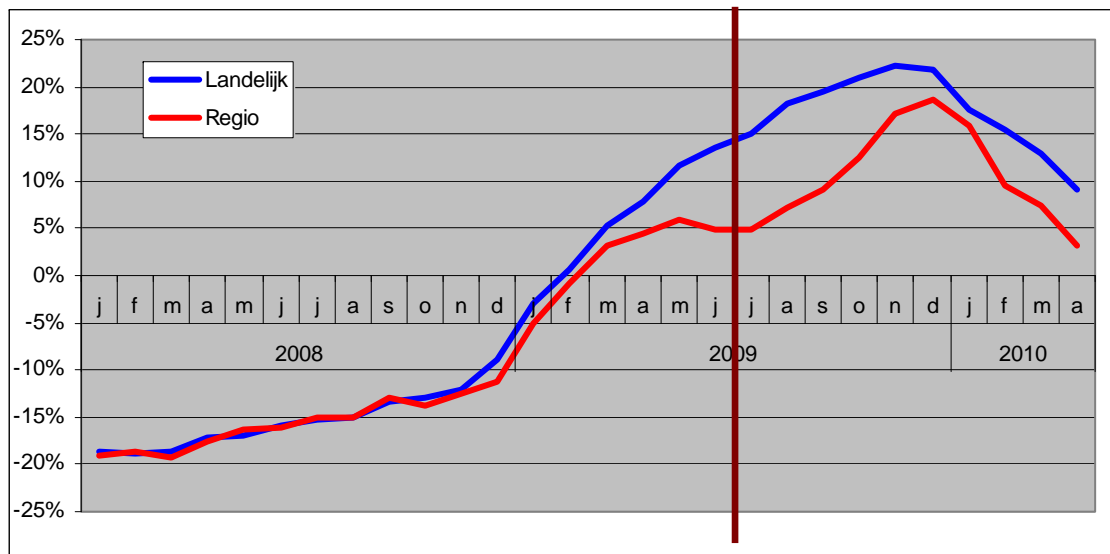
Op internet is het dashboard ook apart te bekijken als één scherm, met toelichting in pop-up vensters: kies hiervoor www.nijmegen.nl vervolgens rechts *onderzoek en cijfers* en dan weer rechts *crisismonitor*. Onderaan de pagina staat de link naar het *webdashboard*.

Dashboard



economie	werk en inkomen	stedelijke ontwikkeling
<p># nieuwe bedrijven (oprichting - opheffing)ⁱ</p> <p>Betreft het saldo van starters en oprichtingen aan de pluskant en opheffingen en faillissementen (dat zijn er normaal erg weinig) aan de minkant. Het aantal starters en oprichtingen blijft op een tamelijk hoog niveau en groeit de laatste 3 maanden nog steeds wat door vergeleken met dezelfde periode een jaar geleden. Daartegenover staan ook duidelijk meer opheffingen dan destijds. Niettemin neemt het groeisaldo nog steeds wat toe in de stad.</p> <p>dec-feb 10 tov dec-feb 09: groeisaldo: +2% feb 10 tov feb 09: groeisaldo: +29% feb 10 tov jan 10: groeisaldo: +11%</p>	<p># werkloos UWV (NWW)ⁱⁱ</p> <p>NWW bleef opvallend lang dalen (tot eind 2008). Stijgingstempo ligt in 2009 op ca. 100 per maand. Na januari 2010 is de stijging eruit (-4%). Ten opzichte van het minimum (eind 2008) zitten we eind april 2010 op bijna 1200 meer ingeschreven NWW-ers bij het CWI. Een forse groei, maar veel minder dan in de sombere scenario's van medio 2009 werd verwacht. De laatste maanden is vooral de uitstroom opvallend beter dan dezelfde periode een jaar eerder. Deze periode is normaal altijd relatief gunstig op de arbeidsmarkt, overigens.</p> <p>apr 10 tov minimum: +16% (1200) apr 10 tov apr 09: +3% apr 10 tov mrt 10: -2%</p>	<p># verkoop bestaande woningen (regio)ⁱⁱⁱ</p> <p>Tot en met het eerste kwartaal 2009 een versnellende daling van het aantal verkochte bestaande woningen. Vervolgens lijkt met wat variatie een verbetering in te zetten. Hoewel het eerste kwartaal van 2010 duidelijk slechter scoort dan het laatste kwartaal van 2009, is er toch sprake van een iets betere score dan hetzelfde kwartaal een jaar eerder. Een doorslaggevend hoger afzetniveau is nog niet bereikt.</p> <p>Betreft de <u>regio Nijmegen</u>.</p> <p>heel 2009 tov heel 2008 -24% Q1 10 tov Q1 09: +4% Q1 10 tov QIV 09: -20%</p>
<p>groei% parkeerafzet stadscentrum^{iv}</p> <p>Driemaandsgemiddelde vergeleken met 1 jaar eerder. Beeld eind 2008 sterk positief mede door capaciteitsuitbreiding straatparkeren voor bezoekers. Daarna duikt de afzet in het rood. Waarschijnlijk door de late schoolvakanties in 2009 is het beeld in juli gunstiger en augustus/september extra negatief. Na die tijd loopt de daling van de parkeerafzet geleidelijk terug. In februari en maart 2010 is weer sprake van een grotere afzet dan een jaar tevoren.</p> <p>jan-mrt 10 tov jan-mrt 09: +1% mrt 10 tov mrt 09: +4%</p>	<p># bijstandsuitkeringen <65^v</p> <p>Een lange en bovengemiddelde daling komt eind 2008 tot staan. Betreft <i>actieve uitkeringen</i> volgens definitie CBS. DIW rapporteert ook wel zgn. <i>betaalde uitkeringen</i>. Deze cijfers kunnen wat verschillen. Gemeentelijke gegevens laten een lichte groei zien na september 2008. Inmiddels is eind maart 2010 het niveau terug op dat van midden 2007. Stijgingstempo ligt sinds de omslag in september 2008 tot dusver op gemiddeld 25 uitkeringen per maand (+0,5%). Na een piek van +100 uitkeringen in december 2009, neemt het stijgingstempo in de laatste maanden continu af.</p> <p>mrt 10 tov minimum: +11% (500) mrt 10 tov mrt 09: +8% mrt 10 tov feb 10: +0%</p>	<p># verkochte nieuwbouwwoningen (stad)^{vi}</p> <p>Scherpe daling in tweede helft 2008. In eerste kwartaal 2009 nadert de verkoop met slechts zestien verkochte woningen het nulpunt. In het tweede kwartaal opmerkelijke trendbreuk: 72 woningen verkocht, waarvan 57 in twee appartementscomplexen. Deze appartementen waren goedkoop of kenden bijzondere financiële garanties. In het derde en vierde kwartaal zet deze verbetering niet door, maar worden weer lage aantallen verkopen genoteerd.</p> <p>Betreft de <u>stad Nijmegen</u></p> <p>QIV 09 tov QIV 08: -25% QIV 09 tov QIII 09: -48%</p>
<p>groei% hotelovernachtingen^{vii}</p> <p>Kwartaalcijfers vergeleken met hetzelfde kwartaal een jaar eerder. Ook hier: boven nul groeit het, onder nul krimpt het. Vanaf midden 2007 is de groei eruit, mede door het verdwijnen van een hotel in de loop van dat jaar. Dat laatste effect valt vanaf het derde kwartaal 2008 uit de cijfers, waardoor de vergelijking zuiverder wordt. Evenals bij de parkeerafzet zwakt de dalende tendens in de loop van 2009 af (zie ook figuur 5).</p> <p>heel 2009 tov heel 2008: -5% QIV 09 tov QIV 08: -3%</p>	<p># schuldhulpverlening^{viii}</p> <p>Het aantal aanvragen lag in 2009 21% boven dat van 2008. In de eerste drie maanden van 2010 ligt het aantal aanvragen daarentegen weer wat lager dan in dezelfde maanden van 2009 (-7%). Omdat dit niettemin nog steeds duidelijk hoger is dan in 2008 (+12%) en ook de laatste maand weer een stijging laat zien, is de ontwikkeling nog niet als gunstig te typeren.</p> <p>heel 2009 tov heel 2008: +21% jan-mrt 10 tov jan-mrt 09: -7% mrt 10 tov feb 10: +6%</p>	<p>€ bouwinvesteringen (legesontvangsten)^{ix}</p> <p>Zeer grote fluctuaties, met stijgende trend vanaf midden 2004. 2009 is 5% beter dan 2008. Na mei 2009 liggen de scores lager dan een jaar eerder. Vanaf december 2009 trekken de aanstaande bouwactiviteiten weer aan, maar alleen door grote projecten. Kleine projecten scores juist lager dan de laatste jaren. De goede score van het eerste kwartaal 2010 wordt opgepoetst door de bouwstart rond Plein 1944. De verwachtingen voor de rest van het jaar zijn vooralsnog bescheidener.</p> <p>heel 2009 tov heel 2008: +5% jan-mrt 10 tov jan-mrt 09: +88% mrt 10 tov feb 10: +265%</p>

Monitor 3-PACT



Illustratie 1 Groei van het aantal Niet-Werkende Werkzoekenden ten opzichte van dezelfde maand één jaar terug; Rijk van Nijmegen vergeleken met Nederland.

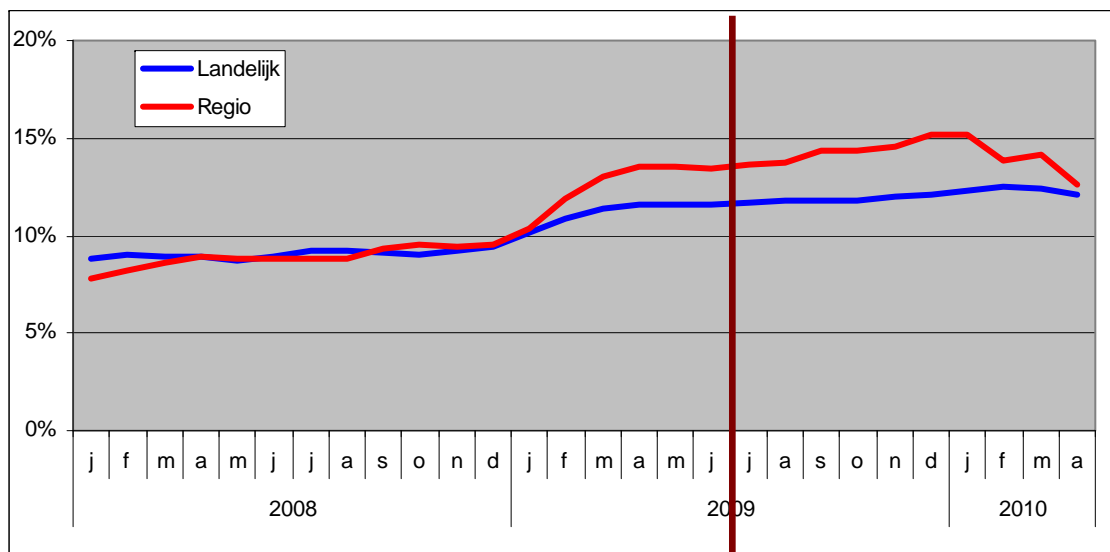
Bron: UWV/Werk.nl; bew. O&S Nijmegen

Doelstelling

van werk naar werk:

De werkloosheid in de regio Nijmegen ontwikkelt zich relatief gunstig. De toename was in het afgelopen jaar (dat was toen: juni 2009 t.o.v. juni 2008) regionaal 4,8% en landelijk 13,6%. Deze gunstige ontwikkeling willen we behouden.

Resultaat: Deze doelstelling is geformuleerd op peildatum eind juni (verticale lijn in de grafiek). In de maanden daarna blijft de groei ten opzichte van dezelfde periode één jaar tevoren in de regio gunstiger dan landelijk. Eind april 2010 regionaal +3% in het laatste jaar, landelijk +9%.



Illustratie 2 Aandeel 15-27 jarigen in de Niet-Werkende Werkzoekenden; Rijk van Nijmegen vergeleken met Nederland.

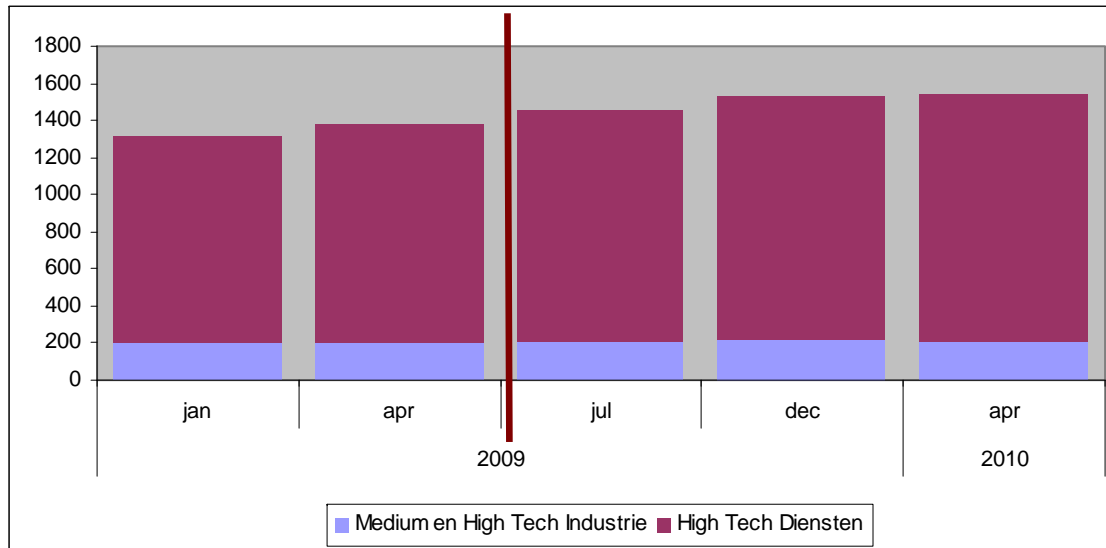
Bron: UWV/Werk.nl; bew. O&S Nijmegen

Doelstelling

jeugd aan de slag:

We willen dat het aandeel van jongeren in de totale werkloosheid daalt. Landelijk is dat aandeel 12%, in de regio 14%. Dat verschil willen we binnen een jaar wegwerken..

Resultaat: Deze doelstelling is geformuleerd op peildatum eind juni (verticale lijn in de grafiek). In de maanden daarna nam het aandeel jongeren in de regionale werkloosheid eerst wat sterker toe dan landelijk en verdween het doel dus wat uit het beeld. Na januari 2010 keert deze trend. Eind april 2010 benadert regionaal de jeugdwerkloosheid het landelijke beeld (12,6 vs. 12,1%).



Illustratie 3 Aantal vestigingen in de medium en high tech industrie en in de high tech diensten (def. Eurostat, regio Rijk van Nijmegen)
Bron: Kamer van Koophandel; bew. O&S Nijmegen

Doelstelling

innovatie stimuleren, kennis koesteren:

1. een toename van het aantal kennisintensieve bedrijven en netwerken.

Resultaat: In de medium en high tech industrie in het Rijk van Nijmegen groeit het aantal bedrijven niet (april 2008 en april 2009: 205 vestigingen)¹.

De high tech diensten zijn in onze regio veel groter in aantal (niet in banen!); deze groep groeit in het afgelopen jaar met 13% tot 1335 vestigingen in april.

Doelstelling

innovatie stimuleren, kennis koesteren:

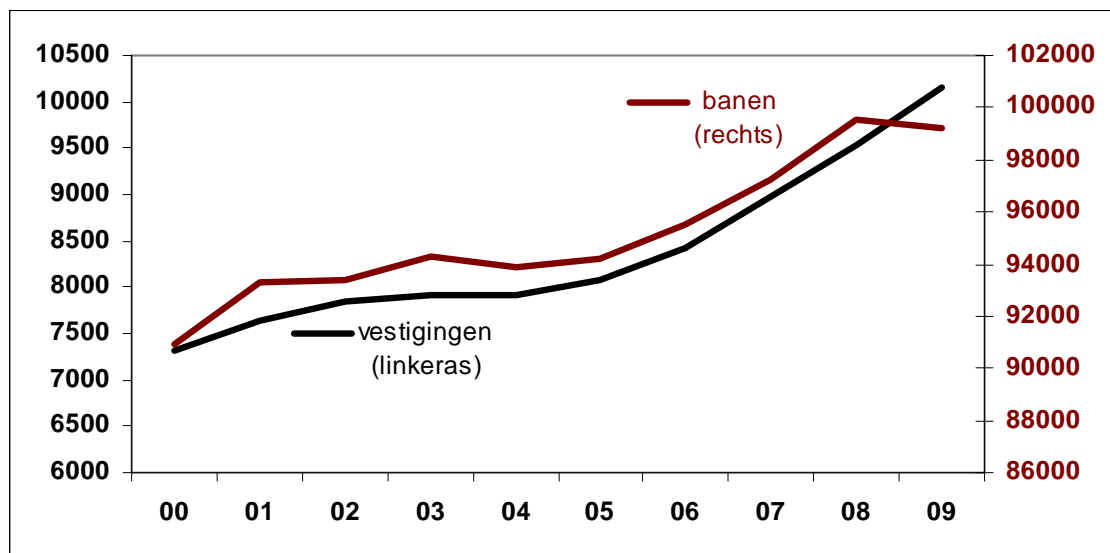
2. een uitbreiding van tenminste 100 kenniswerkers in de regio

Resultaat: Deze doelstelling is op dit moment niet betrouwbaar te kwantificeren op basis van gangbare gegevens

¹ In banen is de medium en high tech industrie belangrijker dan de high tech dienstverlening. Over tien jaar terugkijkend zien we wel grote banenverliezen in de computer- en elektronicafabricage. De veel kleinere farmaceutische industrie is de enige branche binnen de medium en high tech industrie met wezenlijke banengroei.

Pijler economie

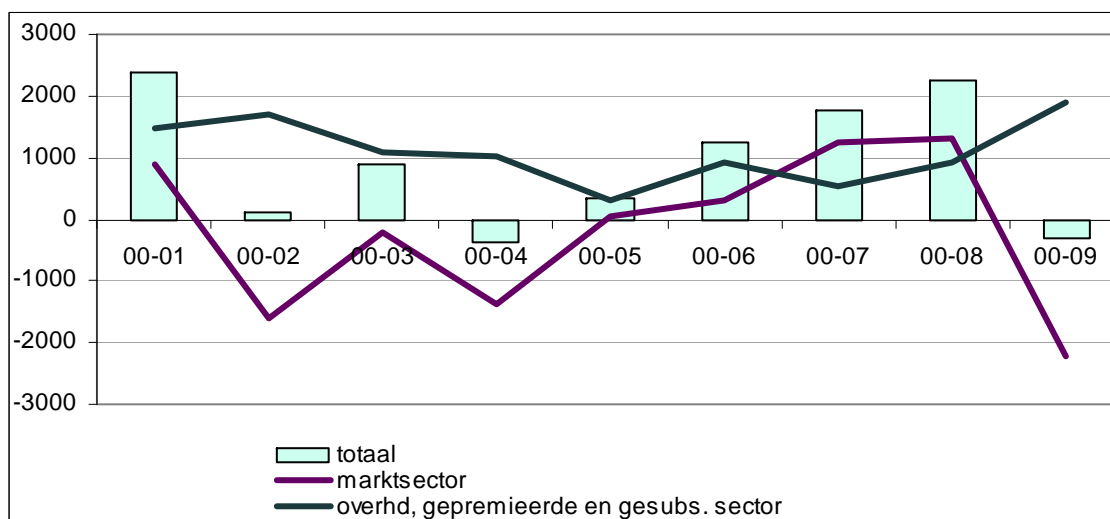
groei van het aantal vestigingen en banen



Figuur 1a Vestigingen van bedrijven en instellingen in Nijmegen en het aantal banen, ongeacht duur of type dienstverband; bron: PWE-Gelderland

Na het topjaar 2008 wat betreft banengroei, zien we in 2009 een lichte daling (-0,3%). Daardoor wordt de 100.000-banengrens net niet gepasseerd. In aantal vestigingen loopt de sterke groei in 2009 nog wel door (deels door wetgevingseffecten). Daardoor telt de stad in 2009 voor het eerst meer dan 10.000 vestigingen van bedrijven en instellingen.

Peildatum voor de gegevens is april van elk jaar, dus hier is de situatie tot en met april 2009 in beeld.



Figuur 1b Jaar-op-jaarontwikkeling banen in de marktsector, de overheid+gepremieerde& gesubsieerde sector en totaal; 2000-2009; bron: PWE-Gelderland

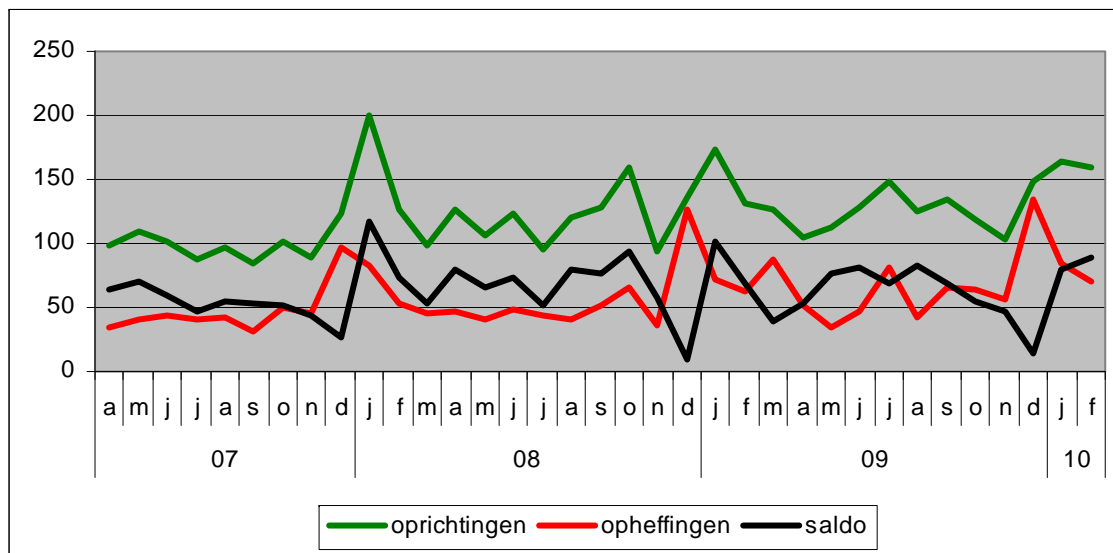
De twee gezichten van de stadseconomie in beeld: grote en snelle conjuntuurbewegingen in de marktsector en zwakke en late reacties in de (steeds groeiende) non profit-sector.

Zeer scherpe omslag in 2009 in de marktsector (mn door industrie, groothandel/autobranche en zakelijke diensten).

2009 is het slechtste jaar van deze eeuw in de marktsector, maar hetzelfde jaar is het beste jaar in de non-profitsector.

Totaalbeeld 2009 is licht negatief.

bedrijfsdemografie

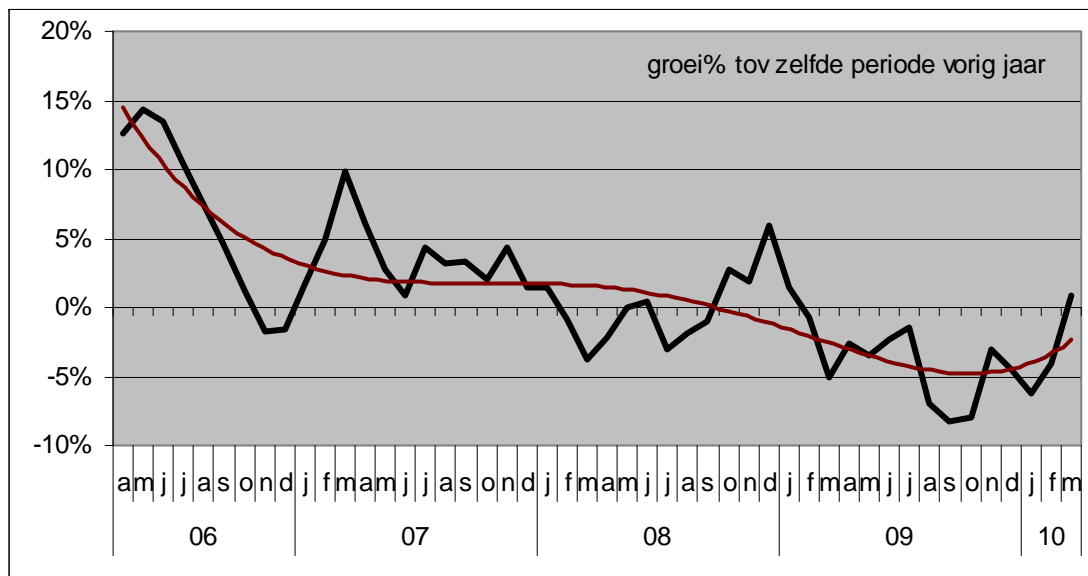


Figuur 2 Geboorte en sterfte en natuurlijke aanwas van bedrijven in Nijmegen ;
bron: Kamer van Koophandel voor Centraal Gelderland

Het ondernemerschap heeft in Nijmegen –net als landelijk- een grote vlucht genomen. (zie ook figuur 1a). Deels komt dit door uitbreiding van de inschrijvingsplicht, deels ook door maatschappelijke veranderingen (o.m. opkomst ZZP-ers, w.o. ook –al dan niet vrijwillig- in de belangrijke zorgsector). De hoeveelheid oprichtingen blijven behoorlijk op niveau (aantal starters groeit zelfs nog). Wel zien we dat ook het aantal opheffingen hoger ligt. Desondanks is nog steeds sprake van een licht oplopend groeisaldo.

* Wijzingen in nationale regelgeving zorgen vanaf de tweede helft van 2008 (mede) voor hogere aantallen inschrijvingen.

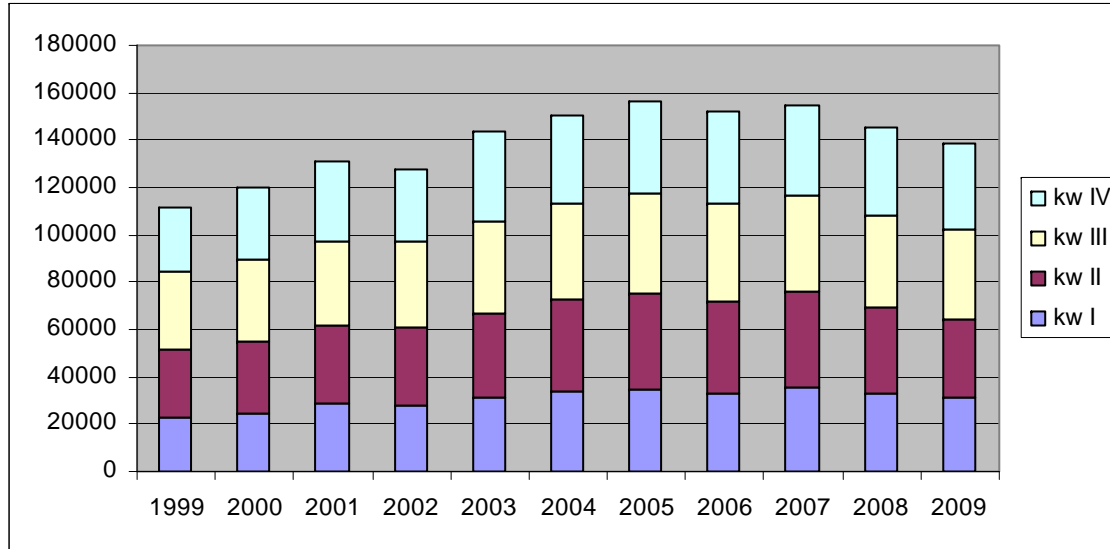
parkeerafzet binnenstad



Figuur 3 Ontwikkeling afzet parkeeruren in/rond stadscentrum; excl. terrein Oude stad;
Bron: DGG-Verkeer- en parkeerbeheer

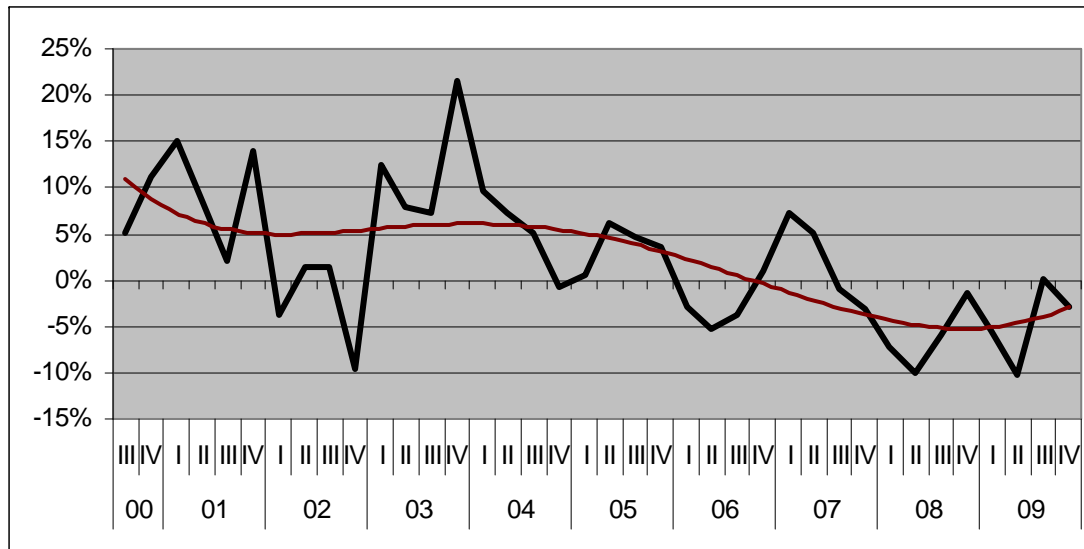
Fluctuaties treden logischerwijs op door wisselend aantal dagen per maand en koopdagpatronen per maand (4 of 5 zaterdagen). Overige variatie wordt deels ook verklaard door wisselingen in capaciteit (vanaf januari 2008 Hezelstraat gesloopt, gedurende 2008 meer capaciteit op straat).
Beeld eind 2008 nog zeer positief. Daarna een omslag naar dalende afzet. De scores in de zomer van 2009 zijn wsch. vertekend door de late zomervakantie (positieve vertekening in juli, negatief m.n. in augustus, beetje in september).
De laatste drie maanden zien we de afzet ten opzichte van dezelfde periode een jaar eerder herstellen. In maart 2010 ligt de afzet boven maart 2009.

ontwikkeling hotelovernachtingen



Figuur 4 Ontwikkeling van het aantal hotelovernachtingen; bron: DIW-afd. WOZ en belastingen

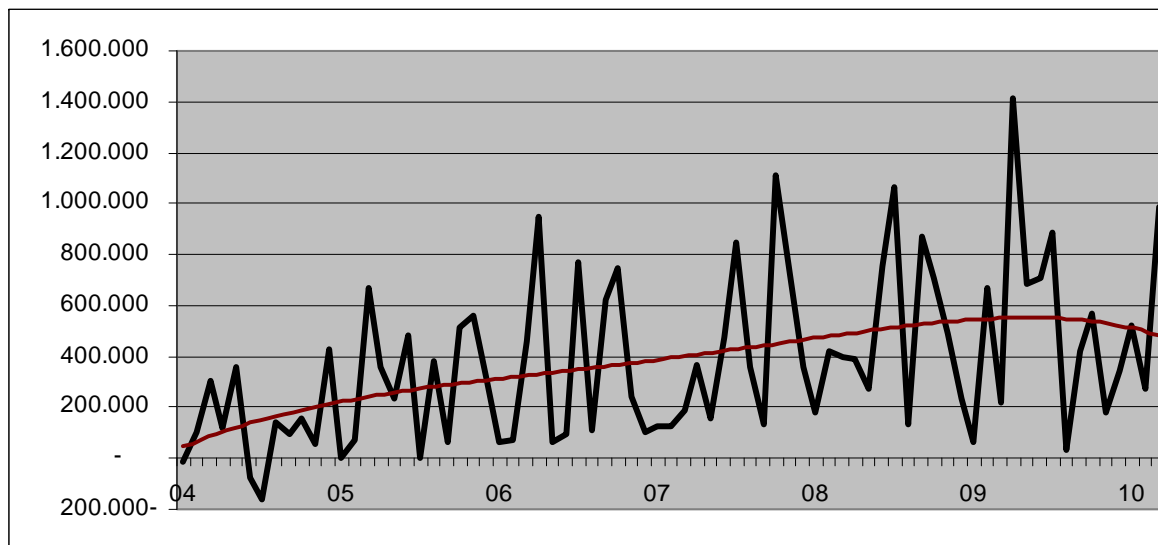
Lange groeireeks met de top in 2005. Ondanks een daling nadien, noteert 2009 toch nog 24% meer overnachtingen dan in 1999. Over het hele jaar genomen, ligt het aantal hotelovernachtingen in 2009 5% lager dan in 2008. In het derde kwartaal 2009 is het aan overnachtingen vrijwel gelijk aan het derde kwartaal een jaar eerder. Het vierde kwartaal 2009 ligt een fractie (3%) onder hetzelfde kwartaal van 2008.



Figuur 5 Ontwikkeling van het aantal hotelovernachtingen, % groei of krimp tov van het overeenkomstige kwartaal vorig jaar; bron: DIW-afd. WOZ en belastingen

Vanaf 2005 tempert de groei, vanaf tweede helft 2007 dalende trend, mede veroorzaakt door het verdwijnen van een hotel in de loop van 2007. Daling neemt af richting nullijn in derde/vierde kwartaal 2009.

ontwikkeling bouwleges



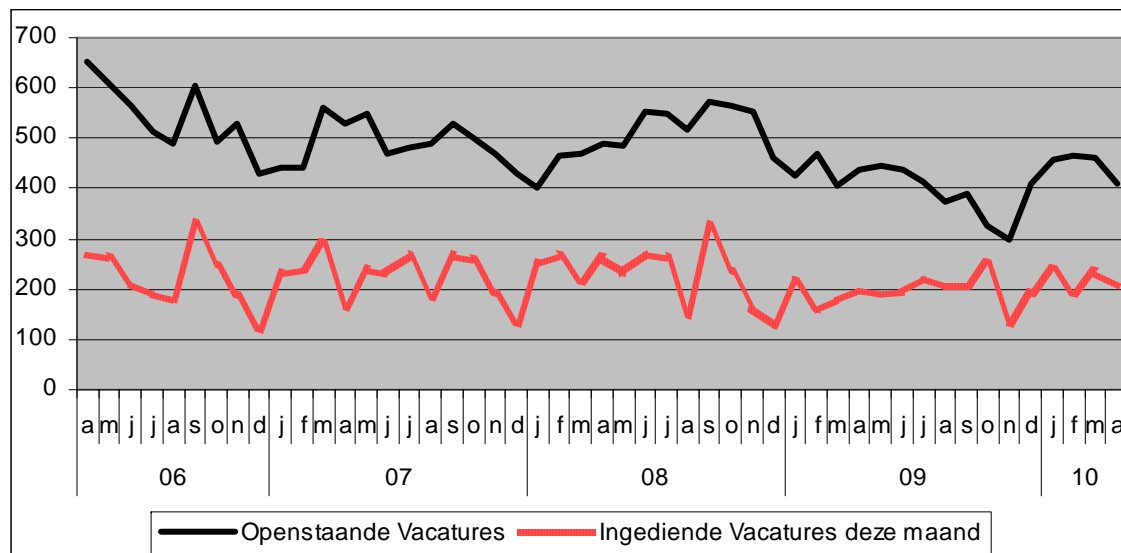
Figuur 6 Indicatie bouwinvesteringen incl. trendlijn in rood, betreft legesontvangsten excl. eenmalige bijzondere opbrengst in 2006; bron: DGG-Bouwen en Wonen/Bedrijfsondersteuning

Tot aan maart 2009 leek al sprake van een dalende trend in de legesontvangsten. April 2009 laat echter een bijzonder hoge score zien, waarvan ca. 90% terug te voeren is op drie bouwlocaties met (onder meer) in totaal 367 woningen/appartementen. Ook de maand daarna laat een mooie score zien, passend in de stijgende trend die midden 2004 is ingezet. Na de zomer van 2009 lijkt de trend te keren. Alle maanden van mei tot november zitten onder het niveau van 2008. Ondanks relatief goede scores sinds november 2009, buigt de trendlijn in deze lange tijdreeks naar beneden. Over heel 2009 is niettemin nog sprake van een groei van 5% ten opzichte van 2008.

Het eerste kwartaal van 2010 levert door enkele grotere bouwprojecten (waaronder bouwstart rond Plein 1944) een zeer goede opbrengst aan bouwleges. In de kleine bouwvergunningen blijft het beeld echter achter en ook voor de rest van het 2010 zijn de verwachtingen terughoudender.

Pijler werk en inkomen

vacatures bij UWV (vm. CWI)



bron: UWV-Werkbedrijf

Figuur 7 Ingediende en openstaande vacatures bij het UWV (vm. CWI), per maand; bron: UWV-Werkbedrijf (NB UWV registreert slechts een klein deel van de vacaturemarkt)

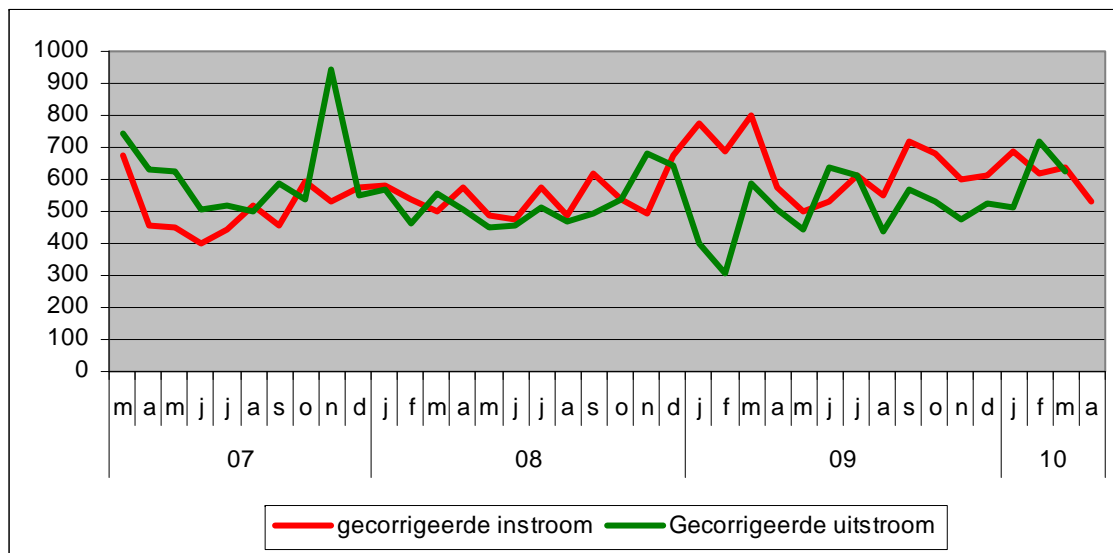
Vacaturemarkt wordt maar deels (gezegd wordt 10%) bestreken door UWV.

Na september '08 neemt het aantal nieuw ingediende vacatures per maand een lager niveau aan, met wel een lichte stijging na februari 2009. In de eerste maanden van 2010 duidelijk een gunstiger beeld dan in het eerste kwartaal van 2009 (+20%).

Wat betreft openstaande vacatures wordt de afname ten opzichte van een jaar eerder tot november 2009 nog steeds groter. Daarna volgt een markante omslag van een niveau van 300 openstaande vacatures naar rond 450 in de eerste maanden van 2010 (+50%).

Het eerste kwartaal van 2010 telt 10% meer openstaande vacatures. In april loopt dat weer wat terug. De bouw telt wel meer vacatures dan het laatste kwartaal van 2009, maar ten opzichte van hetzelfde (1^e) kwartaal van 2009 is de daling nog steeds groot (halvering). Ook gezondheidszorg scoort 16% beter dan kort tevoren, maar nog steeds 10% lager dan begin 2009. Opvallende verbeteringen zijn er in milieudienstverlening/cultuur/recreatie/overige dienstverlening, de industrie en detailhandel. De zeer grote groep zakelijke diensten (w.o. uitzenders) telt de helft van de vacatures. Ook hier geldt: beter dan eind 2009, maar nog steeds iets lager dan precies een jaar terug.

Niet Werkende Werkzoekenden (NWW) bij UWV

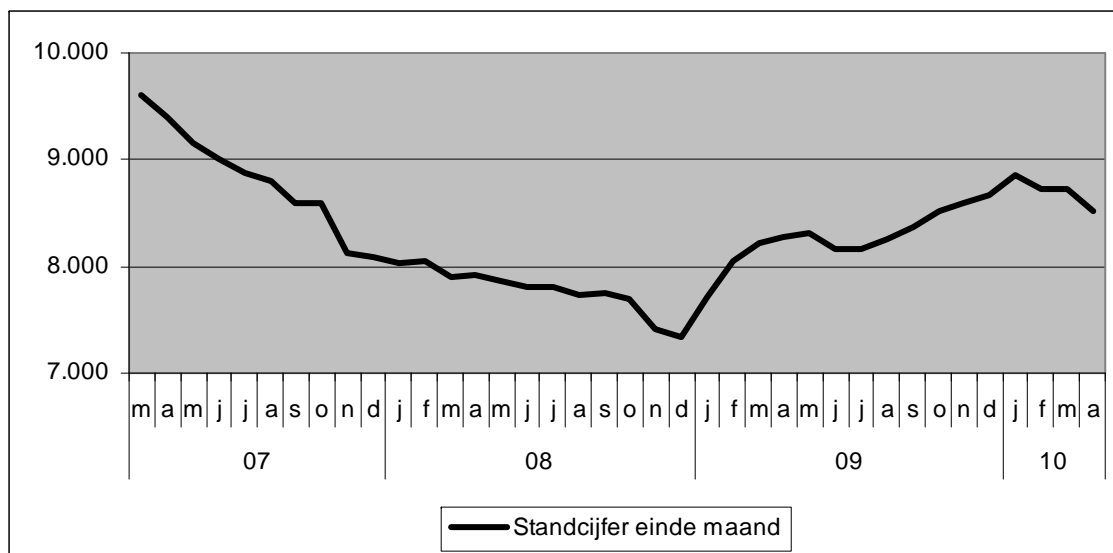


bron: UWV-Werkbedrijf

Figuur 8 Instroom en uitstroom van Niet Werkende Werkzoekenden bij het UWV (vm. CWI)

Hoewel het aantal werklozen tot eind 2008 bleef doordalen, laten in- en uitstroom bijzondere bewegingen zien eind 2008: meer erin én meer eruit. In januari en februari opent “de schaar” zich door dat bij groeiende instroom, de uitstroom sterk terugvalt.

Een lange dalingsperiode komt ten einde. Januari en februari 2009 laten sterke stijgingen zien (ca. +350 per maand, +5% per maand). Na maart 2009 tempert de werkloosheidsgroei, tot zelfs enige daling in juni. Na de zomer stijgt de werkloosheid zeer geleidelijk, met gemiddeld ca. 100 personen per maand. Na januari 2010 verbetert de situatie: er stromen meer mensen uit dan erin komen. In de (normaal altijd gunstige) voorjaarsmaanden daalt de werkloosheid (-4% van eind januari-eind april).



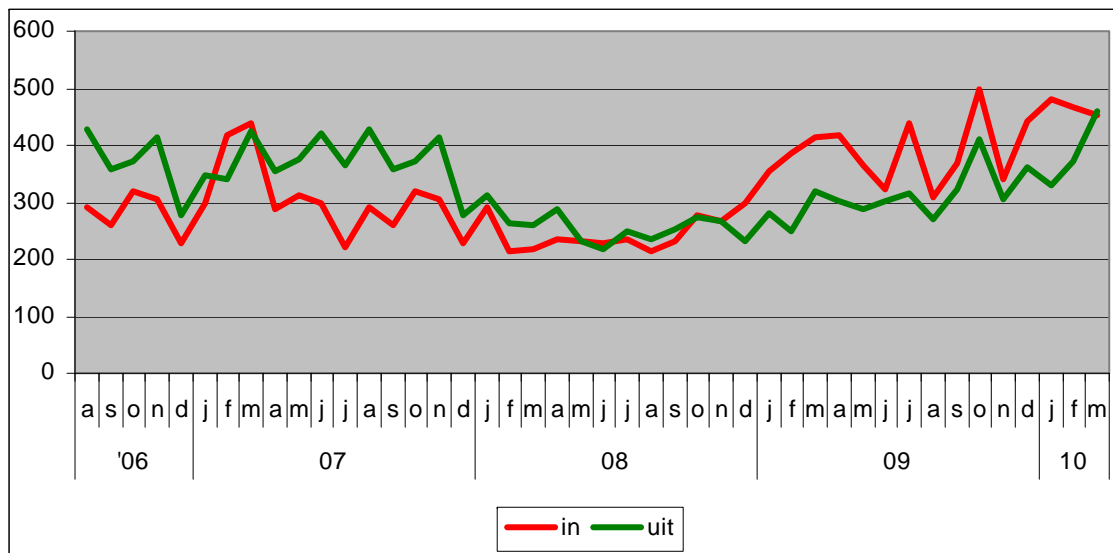
bron: UWV-Werkbedrijf

Figuur 9 Aantal Niet Werkende Werkzoekenden

Naar leeftijd vergeleken met laagste niveau (begin 2008) verdubbelde het aantal NWW-ers tot 27 jaar tot begin 2010. Na januari 2010 zet weer een daling in met 19%. Eind april 2010 ligt de jeugdwerkloosheid 65% boven het minimum van de laatste jaren, maar ook 4% lager dan een jaar tevoren en 11 procent lager dan een maand eerder.

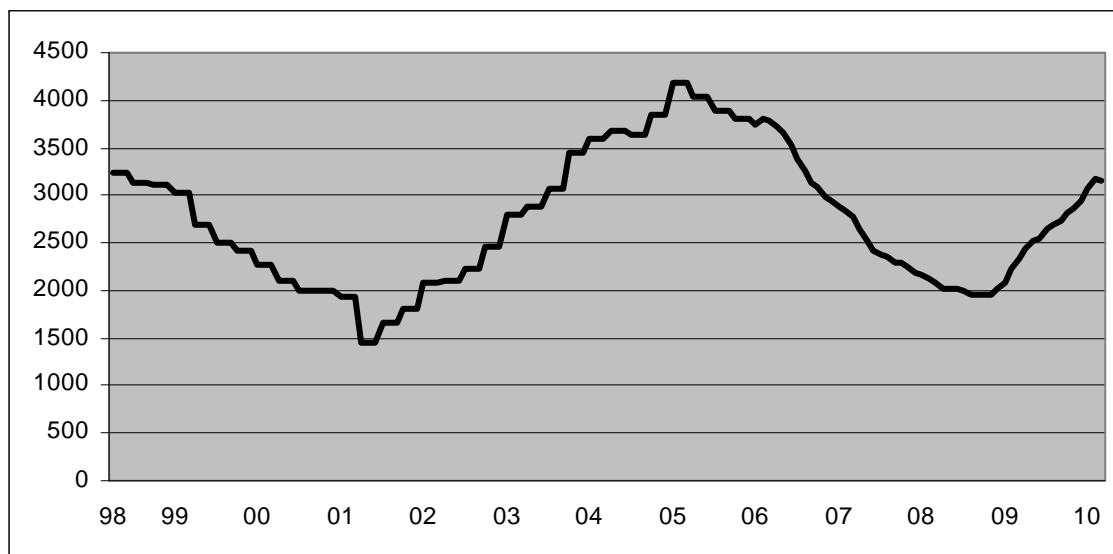
Naar onderwijsniveau is de werkloosheidsstijging het sterkst op MBO-niveau (+30% tov minimum). Op het HBO en het VMBO-niveau zitten we op 19 resp. 17% hoger. Op het basisoniveau (+6%) en op het WO/Masters niveau (+13%) is de werkloosheidsgroei ten opzichte van het minimumniveau van de laatste jaren, nog bescheiden. Sinds januari neemt de werkloosheid weer af. Het VMBO-niveau profiteert het sterkst daarvan.

uitkeringen WW



Figuur 10 toekenningen en beëindigingen uitkeringen Werkloosheidswet in Nijmegen per maand; bron: UWV

Ongeveer een gelijk beeld als in NWW (logisch samenhangend). Ook hier meer dynamiek, vooral aan de instroomkant, maar (met enige vertraging) ook aan de uitstroomkant. Waarschijnlijk een gevolg van de instroom van kansrijke mensen, die zeer actief gezocht hebben naar ander werk. Het niveau van de instroom én de uitstroom is nog steeds stijgend. Vanaf maart overtreft de uitstroom de instroom enigszins en daalt dus het aantal lopende uitkeringen.

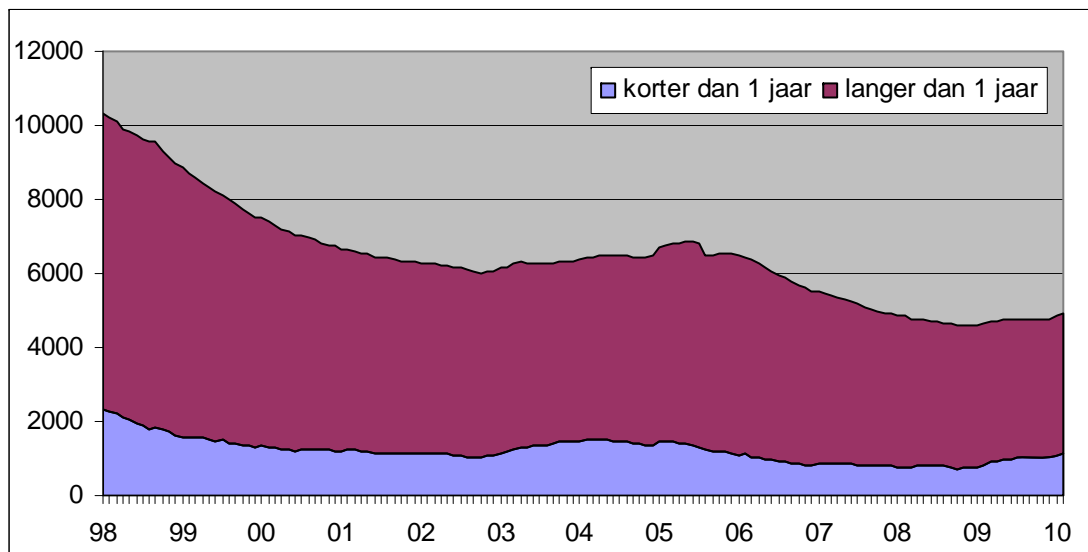


Figuur 11 Lopende uitkeringen Werkloosheidswet in Nijmegen; Bron: CBS (kwartaalcijfers t/m 2005), UWV (maandcijfers v.a. 2006)

Ruim 10 jaar conjunctuur in beeld. Het is goed te realiseren dat in dezelfde periode 1998-2008 de beroepsbevolking groeide met 13000 mensen tot 80.000 (ca.+20%).

De sterkste stijging sinds de omslag in september/oktober 2008 zat in februari 2009 (+6,5%), daarna neemt de groei maand-op-maand gemiddeld wat af. Vanaf maart 2010 is de stijging eruit. Als dit al een wezenlijke trendbreuk is, dan zou dat een aftopping op een veel lager niveau betekenen dan bij de vorige economische dip (-25%). Destijds steeg de WW 2½ jaar door van de kentering in 2001 tot het keerpunt begin 2005.

bijstandsuitkeringen



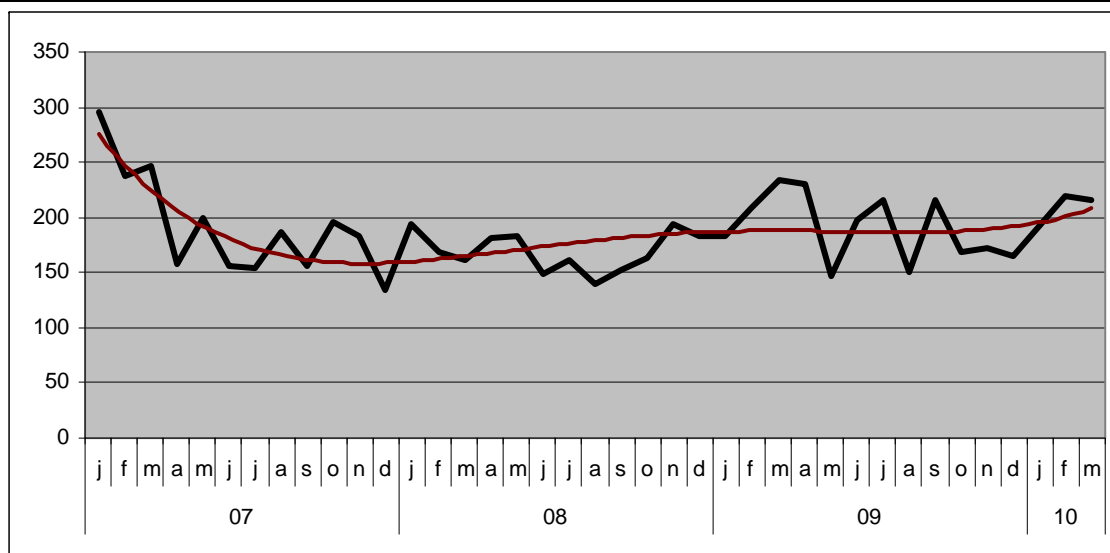
Figuur 12 Aantal Bijstandsuitkeringen onder 65 jaar in Nijmegen, naar duur van de uitkering; bron: CBS

Strakke daling met een conjunctuurhobbel. Daling is sterker dan landelijk. Groep korter dan 1 jaar loopt terug van 2500 ooit naar 720 in oktober 2008. Daarna stijgt de "eerstejaarsgroep" tot ruim 1100 per eind februari 2010.

Bij de groep "langer dan een jaar" is tot eind augustus 2009 nog geen sprake van stijging. Nadien start ook bij die groep de groei, maar in bescheiden mate.

In totaliteit zien we in deze CBS cijfers een opmerkelijke groeivertraging in de loop van 2009. De eerste 2 maanden van 2010 loopt het aantal WWB-ers weer sneller op.

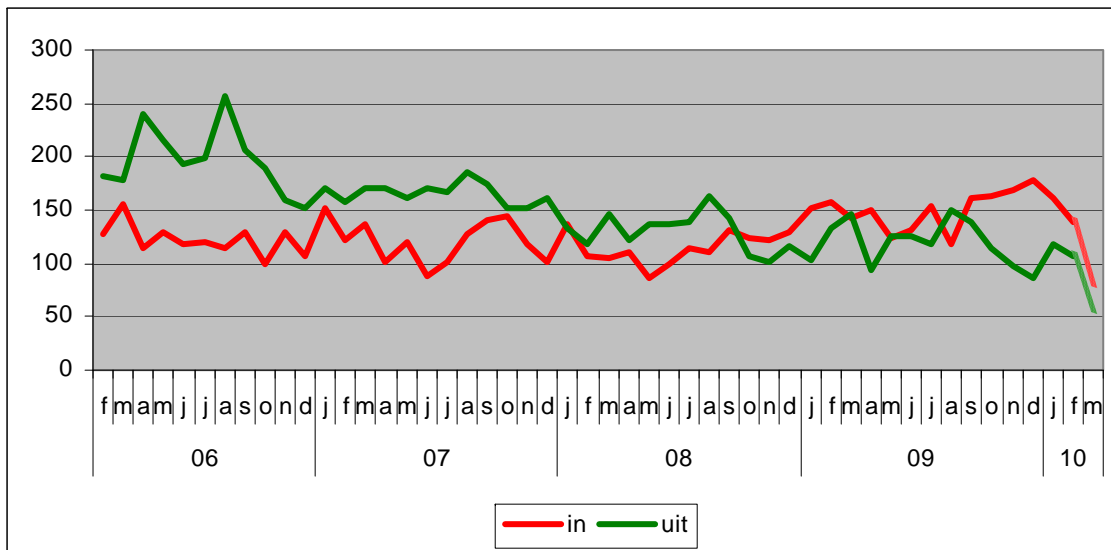
Landelijk is de stijging 11% ten opzichte van het minimumniveau, stedelijk 7%.



Figuur 13 Aantal aanvragen voor een WWB-uitkering, al dan niet beoordeeld of toegekend; bron: DIW

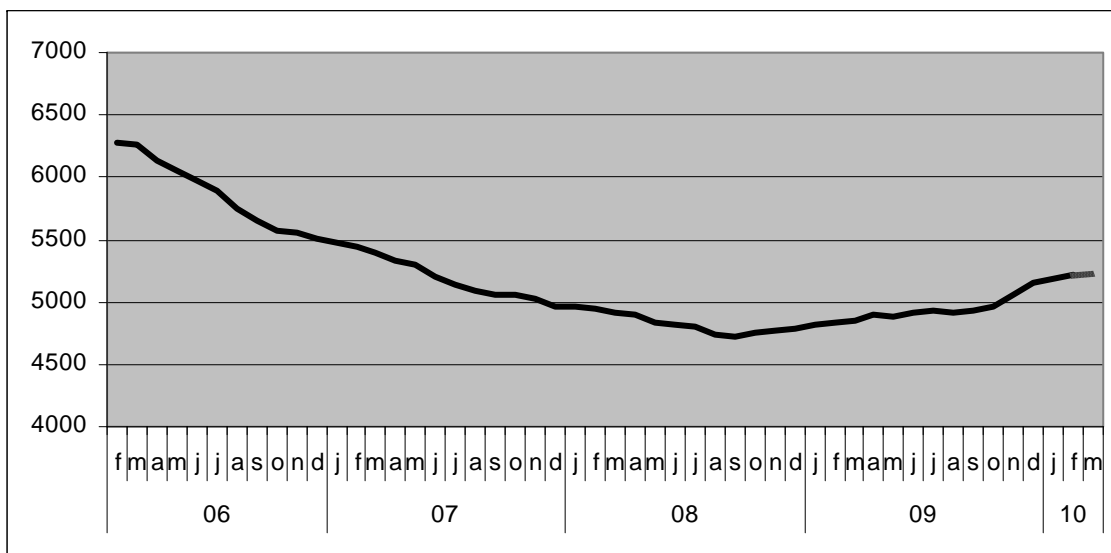
Het aantal aanvragen voor een WWB-uitkering laat een flinke niveaustijging tussen augustus 2008 en augustus 2009 zien. Daarna stabiliseert de aanwas, wanneer we vergelijken met een jaar eerder.

Over heel 2009 liggen de aanvragen 12% hoger dan in 2008. In het laatste kwartaal (+1%) ligt het aantal aanvragen op een vergelijkbaar niveau als in dezelfde periode van 2008.



Figuur 14 In- en uitstroom WWB onder 65 jaar; betreft actieve uitkeringen; cijfers laatste maanden kunnen nog wijzigen door lopende werkprocessen; Bron: DIW

Bij een lichte verhoging van de instroom, is het met name de terugval in de uitstroom die de oorzaak is achter de eerste niveaustijging vanaf september 2008. Daarna neemt de instroom flink toe. Na de zomer van 2009 treedt door stijgende instroom en dalende uitstroom een flinke stijging op van het aantal actieve uitkeringen WWB. Na december 2009 keert de situatie weer enigszins ten goede en daalt het groeisaldo flink.

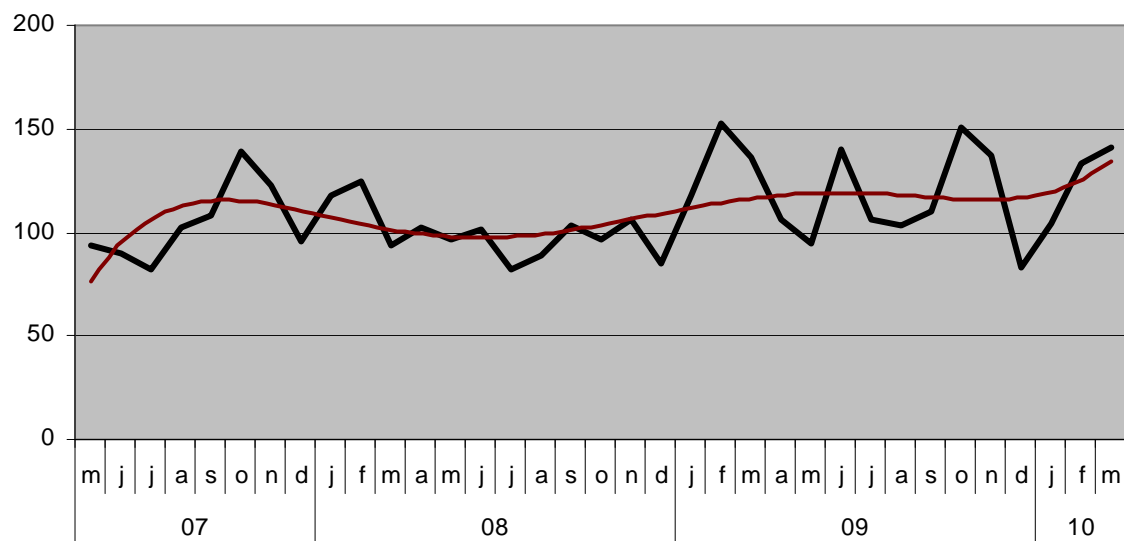


Figuur 15 Verloop standcijfer WWB; actieve uitkeringen per einde van elke maand; gegevens van de laatste maanden kunnen nog wijzigen door lopende werkprocessen; Bron: DIW

Vanaf september 2008 een lichte stijging in deze gemeentelijke gegevens over actieve uitkeringen WWB onder 65 jaar. Flinke versnelling van de groei eind 2009, maar daarna weer een matiging van het groeitempo

Stijging met 11% ten opzichte van het minimum van rond september 2008 is (nog) bescheiden vergeleken met de stijging van het aantal WW-uitkeringen (+62% t.o.v. laagste stand in september 2008). Ook ligt het wat lager dan de groei in het aantal ingeschreven werkzoekenden bij het UWV (+16% tov het minimum eind december 2008).

aanvragen schuldhulpverlening van Nijmegenaren

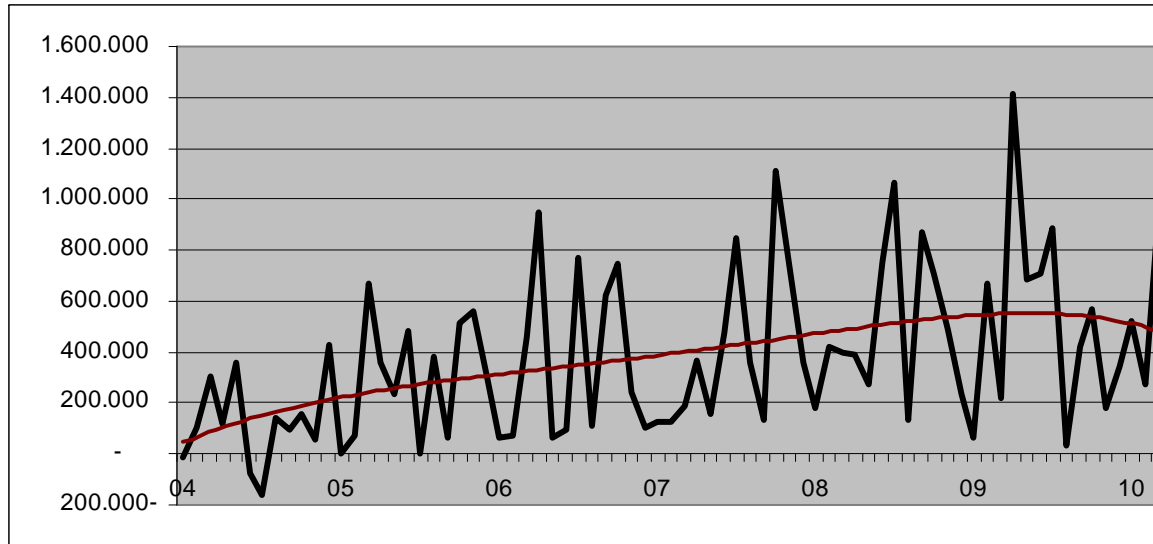


Figuur 16 Verloop aantal aanvragen schuldhulpverlening van Nijmegenaren
Bron: DIW

Het aantal aanvragen lag in 2009 21% boven dat van 2008. In de eerste drie maanden van 2010 ligt het aantal aanvragen daarentegen weer wat lager dan in dezelfde maanden van 2009 (-7%). Omdat dit niettemin nog steeds duidelijk hoger is dan in 2008 (+12%) en ook de laatste maand weer een stijging laat zien, is de ontwikkeling nog niet als gunstig te typeren. Grosso modo is er sprake van een licht stijgende trend in het aantal aanvragen schuldhulpverlening door Nijmegenaren.

Pijler stedelijke ontwikkeling

ontwikkeling bouwleges



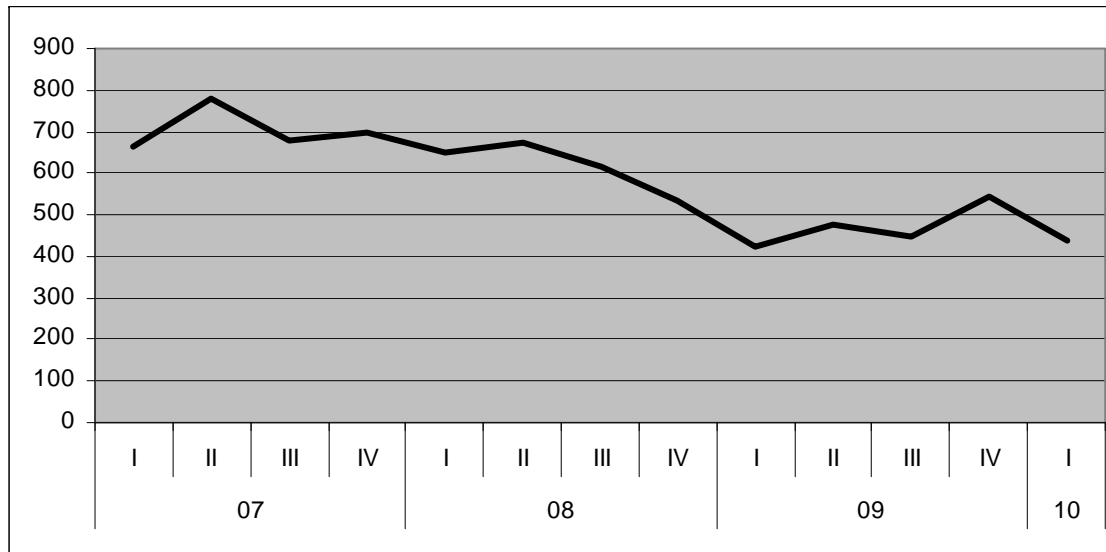
Figuur 17 Indicatie bouwinvesteringen incl. trendlijn in rood, betreft legesontvangsten excl. eenmalige bijzondere opbrengst in 2006; bron: DGG-Bouwen en Wonen/Bedrijfsondersteuning

Herhaling; al eerder besproken:

Tot aan maart 2009 leek al sprake van een dalende trend in de legesontvangsten. April 2009 laat echter een bijzonder hoge score zien, waarvan ca. 90% terug te voeren is op drie bouwlocaties met (onder meer) in totaal 367 woningen/appartementen. Ook de maand daarna laat een mooie score zien, passend in de stijgende trend die midden 2004 is ingezet. Na de zomer van 2009 lijkt de trend te keren. Alle maanden van mei tot november zitten onder het niveau van 2008. Ondanks relatief goede scores sinds november 2009, buigt de trendlijn in deze lange tijdreeks naar beneden. Over heel 2009 is niettemin nog sprake van een groei van 5% ten opzichte van 2008.

Het eerste kwartaal van 2010 levert door enkele grotere bouwprojecten (waaronder bouwstart rond Plein 1944) een zeer goede opbrengst aan bouwleges. In de kleine bouwvergunningen blijft het beeld echter achter en ook voor de rest van het 2010 zijn de verwachtingen terughoudender.

verkoop bestaande woningen

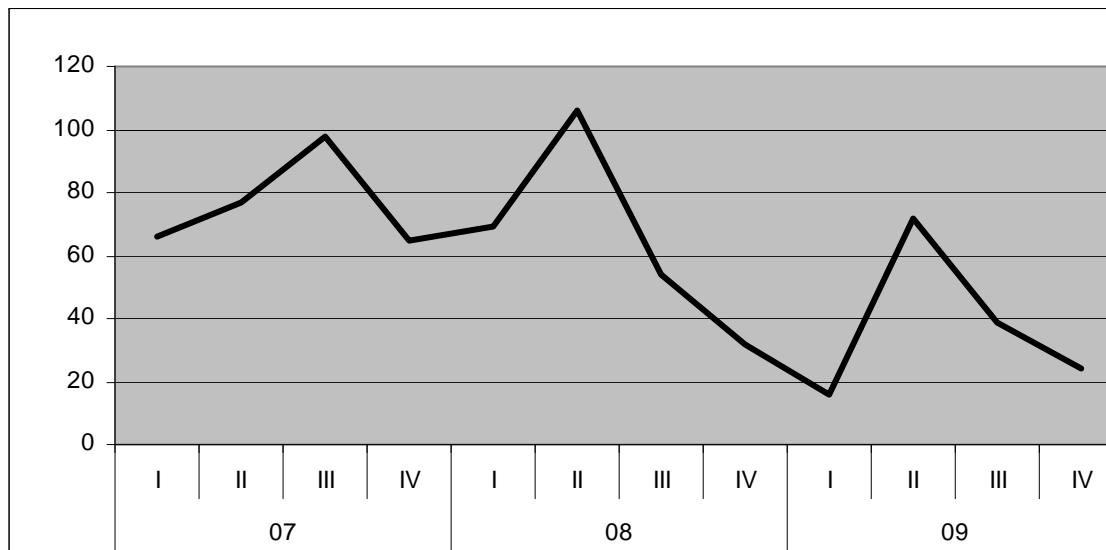


Figuur 18 Verkoop bestaande woningen in de NVM-regio Nijmegen volgens NVM-kwartaalberichten

Tot en met het eerste kwartaal 2009 een versnellende daling van het aantal verkochte bestaande woningen. Vervolgens lijkt met wat variatie een verbetering in te zetten. Hoewel het eerste kwartaal van 2010 duidelijk slechter scoort dan het laatste kwartaal van 2009, is er toch sprake van een iets betere score dan hetzelfde kwartaal een jaar eerder. Een doorslaggevend hoger afzetniveau is nog niet bereikt.

Betreft de regio Nijmegen.

verkoop nieuwe woningen



Figuur 19 Aantal verkocht nieuwbouwwoningen per kwartaal; stad Nijmegen

Betreft de kwartaalopgave van makelaars en ontwikkelaars aan de afdeling Bouwen en Wonen.

Scherpe daling in tweede helft 2008. In eerste kwartaal 2009 nadert de verkoop met slechts zestien verkochte woningen het nulpunt. In het tweede kwartaal opmerkelijke trendbreuk: 72 woningen verkocht, waarvan 57 in twee appartementscomplexen. Deze appartementen waren goedkoop of kenden bijzondere financiële garanties. In het derde en vierde kwartaal zet deze verbetering niet door, maar worden weer lage aantallen verkopen genoteerd.

Betreft de stad Nijmegen

ⁱ Bron: KvK; wijzigingen in nationale regelgeving zorgen vanaf de tweede helft van 2008 (mede) voor hogere aantallen inschrijvingen. Excl. zakelijk beheer.

ⁱⁱ Bron: UWV-Werkbedrijf, afd. arbeidsmarktkennis/www.werk.nl

ⁱⁱⁱ Bron: NVM-kwartaalbericht, (tweede en derde kwartaal 2007 geschat uit figuur)

^{iv} Bron: DGG-Verkeer- en parkeerbeheer; excl. terrein Oude Stad

^v Bron: DIW

^{vi} Bron: DGG-afd. Bouwen en Wonen

Betreft de kwartaalopgave van makelaars en ontwikkelaars aan de afdeling Bouwen en Wonen

^{vii} Bron: DIW-afd. WOZ en belastingen

^{viii} Bron: DIW

^{ix} Bron: DGG-Bouwen en Wonen/Bedrijfsondersteuning. Betreft de verzonden facturen voor bouwleges.